

# Inzamelen en verwerken van bouw- en sloopafval: DE SPELREGELS



Vlaanderen  
is materiaalbewust

(VERSIE 2024)

## INLEIDING

Als **IHM** (Inzamelaar, Handelaar of Makelaar) of als **verwerker** van afvalstoffen heeft u een belangrijke rol in de afvalketen. U heeft rechtstreeks contact met klanten over hoe ze hun afvalstoffen correct moeten scheiden aan de bron en beslist grotendeels hoe deze afvalstoffen verder verwerkt zullen worden. Het 'Vlaams reglement voor het duurzaam beheer van materiaalkringlopen en afvalstoffen' (Vlarema) bepaalt heel specifieke regels daarover. Deze regels zijn onlangs uitgebreid en verduidelijkt voor bouw- en sloopafval zodat ook hier afval zoveel mogelijk gescheiden wordt ingezameld. De verantwoordelijkheid om gescheiden in te zamelen aan de bron blijft bij de afvalstoffenproducent.

Deze brochure legt de belangrijkste regels eenvoudig uit. Het is zinvol om regelmatig de wetgeving zelf te raadplegen. Zo blijft u op de hoogte.

## WAAR VIND IK DEZE REGELGEVING?

Volgende artikels in Vlarema 9 zijn van toepassing op het kader bouw- en sloopafval:

- ▶ **Artikel 4.3.2:** bedrijfsafvalstoffen die **gescheiden** moeten worden aangeboden door de afvalstoffenproducent en afzonderlijk worden gehouden bij ophaling of inzameling. Een visuele voorstelling hiervan vindt u achteraan deze brochure.
- ▶ **Artikel 5.2.16:** Bepalingen over het **beheer** van **gemengd bouw- en sloopafval**.

## VOOR WIE GELDEN DEZE REGELS?

De regels zijn in de eerste plaats belangrijk voor elke **IHM** van bouw- en sloopafval. Ook voor wie als **vergunde verwerker** (gemengd) bouw- en sloopafval op de site opslaat of verder verwerkt is deze regelgeving van toepassing.

## DE INFORMATIEPLICHT

De eerste belangrijke taak van een IHM is om de klanten **individueel en aantoonbaar** te informeren over het **verplicht gescheiden inzamelen** aan de bron (art 4.3.2 Vlarema) en welke fracties de container / bigbag voor gemengd bouw- en sloopafval mag bevatten. Dat moet gebeuren op maat van de klant.

Bewijsstukken hiervan moeten minstens 5 jaar worden bijgehouden. Dit kan bijvoorbeeld een mail of een bestelbon zijn met verwijzing naar een website waarin de regels worden toegelicht.

**Bouw- en sloopafval** moet steeds van **andere afvalstoffen** gescheiden gehouden worden bij ophaling of inzameling en dit moet

duidelijk gemeld worden aan de klant. Zo is het belangrijk dat eerst alle losse elementen uit de constructie worden weggehaald (zoals bijvoorbeeld inboedel) voordat de sloper start. Pmd, verpakkingen (van bouwmaterialen)... zijn geen bouw- en sloopafval en dienen dus gedurende de volledige looptijd van de werf apart te worden gehouden en verwerkt.

In sommige gevallen is het principe van scheiding aan de bron in verschillende zuivere fracties niet mogelijk en spreekt men van gemengd bouw- en sloopafval. Op de [OVAM-website](#) kunt u de uitzonderingvoorwaarden terugvinden.

## VISUELE CONTROLE OP DE SORTEEPLICHT

De IHM moet elk recipiënt gemengd bouw- en sloopafval controleren op sorteerrfouten. Deze **eerste visuele controle** gebeurt steeds aan het oppervlak van het gemengd bouw- en sloopafval, indien dit kan in veilige omstandigheden. Wanneer hier afvalstoffen worden waargenomen waarvoor een nultolerantie geldt, wordt het afval geweigerd. De IHM brengt de afvalstoffenproducent op de hoogte van de non-conformiteit en vraagt de afvalstoffenproducent om de foute afvalstof uit de container te verwijderen. Voor 4 fracties geldt een **nultolerantie**:

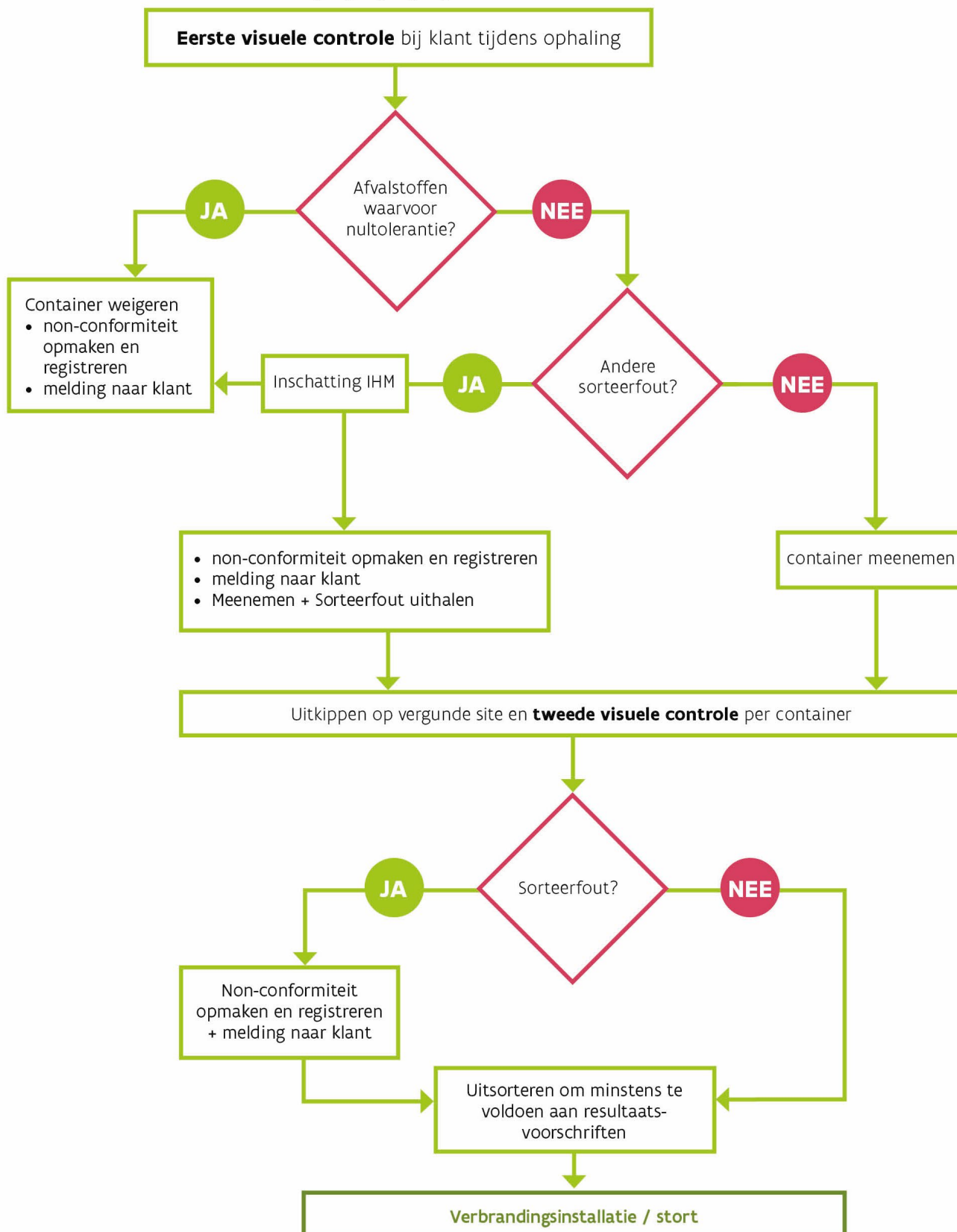
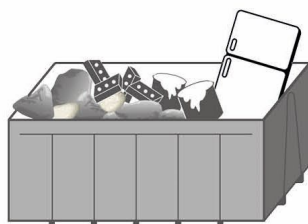
- ▶ Gevaarlijk afval
- ▶ AEEA (Afgedankte Elektrische en Elektronische Apparatuur)
- ▶ KGA (Klein Gevaarlijk Afval)
- ▶ Asbestcement, asbesthoudende en asbestverdachte materialen

Daarnaast zijn er fracties waarvoor er non-conformiteiten opgesteld worden, maar waarvoor geen nultolerantie geldt, zoals inboedelafval, verpakkingafval of bepaalde materialen vermeld in de acceptatiecriteria. In dit geval wordt eveneens een non-conformiteit opgemaakt, maar kan de IHM zelf kiezen om dit al dan niet aanvaarden.

Het **afval weigeren** is het **meest duidelijke signaal naar de afvalproducent** dat correcte gescheiden inzameling aan de bron nodig is. Indien de IHM het foutief ingezameld bouw- en sloopafval toch aanvaardt, is deze zelf verantwoordelijk voor verder nasorteren.

Een **tweede visuele controle** op het gemengd bouw- en sloopafval gebeurt na het uitkippen op de site van de vergunde verwerker (sorteerinrichting). De verwerker registreert sorteerrfouten in het non-conformiteitenregister en verwittigt de klant. De verwerker is wel verantwoordelijk voor de verwerking van het uitgekijpte afval en het voldoen aan de resultaatsvoorschriften beschreven in artikel 5.2.16.7.

# STROOMSCHEMA VISUELE CONTROLE OP SCHEIDEN AAN DE BRON



## HOE MELDT U EEN NON-CONFORMITEIT?

Als u bij de visuele controle **een sorteerfout** opmerkt, maakt u een **non-conformiteit** op en plaatst u deze in het non-conformiteitenregister. U kan daarvoor gebruik maken van het centraal non-conformiteitenregister bij de OVAM. U kunt ook een eigen register bijhouden, maar moet wel een opgelegd sjabloon gebruiken. Weigering van ophaling moet u steeds expliciet vermelden. Het **non-conformiteitenregister** kan te allen tijde worden opgevraagd door de OVAM of door handhavers in functie van controles.

Wanneer een sorteerfout wordt opgemerkt, is het tot slot erg belangrijk dat de afvalstoffenproducent op de hoogte wordt gebracht. U houdt de nodige bewijzen ter beschikking over dit signaal naar de klant. Best bespreekt u ook meteen samen met de klant hoe vermeden kan worden dat deze afvalstoffen in de toekomst nog foutief in het in het gemengd bouw- en sloopafval belanden.

Meer informatie via [registreren van non-conformiteiten](#).

## APART VERWERKEN VAN GEMENGD BOUW- EN SLOOPAFVAL

Verzamelde verwerkers die zowel **gemengd bouw- en sloopafval** als ander **bedrijfsrestafval** uitsorteren, moeten deze stromen steeds in **aparte batchen** verwerken en uitsorteren. Gelijktijdig behandelen van gemengd bouw- en sloopafval en ander bedrijfsrestafval op één sorteerlijn is verboden. Het sorteeresidu van beide stromen moet ook apart opgeslagen, verwerkt en afgevoerd worden.

Meer informatie omtrent Eural-codes kunt u terugvinden op de webpagina van de [EURAL handleiding](#).

## RESULTAATVOORSCHRIFTEN GEMENGD BOUW- EN SLOOPAFVAL











Het doel van scheiden aan de bron is het maximaliseren van hergebruik en recyclage, en minimaliseren van verbranding of storting. Elke **willekeurige partij van 10 m<sup>3</sup> gemengd bouw- en sloopafval** die wordt aangeboden voor **verbranden, storten of reinigen**, mag maximaal een aan specifieke materialen en hoeveelheden bevatten (Art. 5.2.16.7), zie olijsting hieronder.

- ▶ Maximum drie stukken recycleerbaar papier en karton met een oppervlakte van meer dan 0,5 m<sup>2</sup>;
- ▶ Maximum dertig liter samen verpakt papier en karton;
- ▶ Maximum drie stukken houtafval met een oppervlakte van meer dan 0,5 m<sup>2</sup> met inbegrip van stukken houtafval waar metalen aan vastgemaakt zijn;
- ▶ Maximum dertig liter samen verpakt houtafval;
- ▶ Maximum drie stukken groenafval met een lengte van meer dan 0,5 m;
- ▶ Maximum zestig liter samen verpakt groenafval;
- ▶ Maximum drie stukken metaal met een oppervlakte van meer dan 0,25 m<sup>2</sup> of met een lengte van meer dan 1 m;
- ▶ Maximum drie stukken recycleerbaar textielafval met een oppervlakte van meer dan 0,25 m<sup>2</sup>;
- ▶ Maximum drie stukken inert puin met een oppervlakte van meer dan 0,5m<sup>2</sup>;
- ▶ Maximum zestig liter inert puinafval;
- ▶ Maximum één pakket transparante of witte kunststoffolie van meer dan 30 liter;
- ▶ Maximum drie stukken EPS en recycleerbare harde kunststoffen met een oppervlakte van meer dan 0,5 m<sup>2</sup>;
- ▶ Maximum vijftig stukken PMD;
- ▶ Nul afvalbanden;
- ▶ Nul stukken gevaarlijk afval, AEEA, kga, asbestcement en asbesthoudende en asbestverdachte materialen;
- ▶ Nul stukken niet-teerhoudend asfaltpuin, funderingsmaterialen die niet conform de bepalingen van het eenheidsreglement gerecycleerde granulaten kunnen verwerkt worden met een korrelgrootte boven 60 mm;
- ▶ Nul stukken cellenbeton met een korrelgrootte boven 60 mm;
- ▶ Nul stukken gipskartonplaten, gipsblokken met een oppervlakte van meer dan 0,5m<sup>2</sup>;
- ▶ Nul stukken glaswol en rotswol met een oppervlakte van meer dan 0,5m<sup>2</sup>;
- ▶ Nul stukken bitumineus dakbedekkingsmateriaal of afdichtingsmateriaal met een oppervlakte van meer dan 0,5m<sup>2</sup>.

## TRANSPARANTIE EN SAMENWERKING IN DE KETEN

Bij het beheer van gemengd bouw- en sloopafval is het belangrijk dat u kan aantonen dat u de nodige stappen onderneemt om te voldoen aan deze nieuwe regelgeving. Verschillende IHM's van gemengd bouw- en sloopafval of vergunde verwerkers kunnen **samenwerken** om aan de voorwaarden te voldoen. In dat geval dient **contractueel** vastgelegd te worden voor welke vrachten gemengd bouw- en sloopafval de samenwerking geldt, en welke actor de verantwoordelijkheid neemt voor welke verplichting.

Volgende afbeelding geeft een overzicht van welke afvalstoffen die op een werf kunnen voorkomen en gescheiden moeten worden aan de bron.

						
Gevaarlijke afvalstoffen	Afvalolie	Afgedankte elektrische en elektronische apparaten	Afgedankte apparatuur en recipiënten die ozonafbrekende stoffen of gefluoreerde broeikasgassen bevatten	Klein gevaarlijk afval van vergelijkbare bedrijfsmatige oorsprong	Afgedankte batterijen of accu's	Asbestcementhoudende afvalstoffen en asbestverdachte materialen
						
Papier en Karton	Gebruikte dierlijke en plantaardige oliën en vetten	Afvalbanden	Folies	Afvallandbouwfolies	Textiel	PMD
						
Levensmiddelenafval	Keukenafval en etensresten	Houtafval	Vlaktglas	Inert puin, bestaande uit betonpuin, metselwerkpuin of mengpuin	Niet-teerhoudend asfaltpuin*	Gipskartonplaten en gipsblokken*
					Funderingsmaterialen die niet conform de bepalingen van het eenheidsreglement gerecycleerde granulaten kunnen verwerkt worden	
Afgedankte matrassen	Groenafval	Recycleerbare harde kunststoffen	Verontreinigde fracties bouw- en sloopafval die achteraf niet kunnen uitgesorteerd worden bij een verwerker, waarna zij voldoen aan de acceptatiecriteria van de vergunde verwerker			
						
Glas	Recycleerbare harde kunststoffen	Metaalafval	Cellenbeton*	Glaswol**	Rotswol**	Bitumeneus dakbedekkingsmateriaal of afdichtingsmateriaal**

Gevaarlijk afval    Bouw- en sloopafval    \*vanaf 1 juli 2024    \*\*vanaf 1 januari 2027

SAMEN MAKEN WE  
MORGEN MOOIER

**OVAM**

VU.: OVAM, Stationsstraat 110, 2800 Mechelen/2024

HEBT U NOG VRAGEN?

Bekijk de **FAQ** op de **OVAM website**

MEER INFO?

**OVAM** - Stationsstraat 110 - 2800 Mechelen