



Vlaanderen
is materiaalbewust

RECYCLAGE EEN TROEF VOOR VLAANDEREN

SAMEN MAKEN WE
MORGEN MOOIER

OVAM



ivarem

Worden Ingezet

Sint-Katelijne-Waver
vol van leven
Restafval

Sint-Katelijne-Waver
vol van leven
Restafval

Restafval

VOORWOORD

Minder grondstoffen verliezen door ze optimaler te gebruiken en het afval dat toch ontstaat nog meer te recupereren. Dat is de eerste belangrijke stap richting een circulair Vlaanderen.

En circulariteit, dat is niet enkel ecologisch een interessante keuze. Ook economisch gezien valt er veel te winnen! Door grondstoffen beter en opnieuw te gebruiken, moeten we minder 'virgin' materialen gebruiken en ontginnen. Op die manier zijn we ook minder afhankelijk van het buitenland. Vlaanderen en Europa hebben namelijk zelf beperkt primaire grondstoffen, maar zijn daarvoor sterk afhankelijk van het buitenland.

Bovendien is Vlaanderen ook een voorloper op vlak van zowel hergebruik als recyclage. We hebben hierover heel wat kennis en expertise. Inzetten op circulariteit is dus ook inzetten op het verder ontwikkelen en versnellen van de Vlaamse koppositie. Dat is dubbel gewonnen!

Ook ethisch gezien zijn er goede argumenten voor recyclen in de eigen regio, want het verzekert ons meer van een correcte lokale behandeling, ook op sociaal vlak. Door lokaal te hergebruiken of te recyclen kunnen we bijdragen aan een verantwoord afvalbeheer.

De circulaire strategie van Vlaanderen bestaat uit drie belangrijke pijlers:

- **Preventie** van afval en slim omgaan met schaarse grondstoffen;
- **Hergebruik** van producten, grondstoffen en materialen;
- **Recyclage** van de grondstoffen. Daarbij mikken we op een zo hoogwaardig mogelijke recyclage, waarbij de kwaliteit van de materialen behouden wordt. Dat maakt de recyclage ook economisch interessanter.

De recyclage-ambities van de Vlaamse regering voor huishoudelijk afval en gelijkaardig bedrijfsafval zijn in verhouding tot soortgelijke landen erg ambitieus. Op basis van nieuwe Europese rekenregels haalde Vlaanderen voor stedelijk afval een recyclagegraad van 56% en komt zo in de buurt van de Europese doelstelling van 60% recyclage voor 2030. Toch zijn er nog inspanningen nodig. Het wordt cruciaal dat **burgers, beleid en bedrijven** de handen in elkaar slaan om de ambities te bereiken.

Recyclage verdient meer dan het label 'tweede kans': het is een nieuwe kans, een nieuw begin. Voor ondernemingen, beleid en consumenten is hoogwaardige recyclage een mogelijk winstmodel op vele vlakken. Bovendien blijkt uit nieuwe cijfers van sectororganisatie Denuo dat de sector alleen al in Vlaanderen goed is voor bijna 37.000 banen.

We zijn er dan ook toe verplicht om slim en bewust om te gaan met onze grondstoffen. We worden allemaal alleen maar slimmer op dat vlak en moeten die kennis durven te bundelen en zo ten volle benutten. In mei 2024 werd er in het Vlaams parlement nog een resolutie goedgekeurd die het belang van hergebruik, recyclage en innovatie benadrukt voor een transitie naar een circulaire economie en duurzame economische groei die de limieten van de planeet respecteert. Consumenten doen dat door meer bewustwording, bedrijven door te durven investeren en beleidsmakers door een investeringsklimaat te garanderen waarin economie en ecologie elkaar versterken. Deze whitepaper is daarin een eerste stap.

Veel leesplezier,

Werner Annaert



INHOUD

Recyclage in Vlaanderen		5
De ene recyclage is de andere niet		8
Recyclage - Van energierecuperatie uit afval naar zuivere materialen		16
Wat kan de consument doen?		22
Wat kunnen bedrijven doen?		24
Wat kunnen lokale besturen doen?		32
Slotinterview met Werner Annaert		34



RECYCLAGE IN VLAANDEREN

In een circulaire economie willen we alles wat van waarde is, waardevol houden. De grondstoffen die we gebruiken, willen we zo min mogelijk verloren laten gaan. Daarom streven we in Vlaanderen naar minder afval in de verbrandingsoven. Dit 'afval' (en grondstoffen) heeft meer potentieel dan louter energie opwekken: we kunnen het via recyclageprocessen een nieuw hoogwaardig leven geven.

Dat is de betere keuze voor ons klimaat: er is **minder uitstoot** van verbranding én je stoot bovendien nog eens minder CO₂ uit (door te recycleren in plaats van te storten of te verbranden) doordat de grondstoffen ook niet opnieuw gewonnen moeten worden.

Het is ook vanuit **economisch** oogpunt een slimme keuze. In Vlaanderen en Europa zijn er namelijk weinig natuurlijke grondstoffen. Om deze grondstoffen binnen te halen, zijn we afhankelijk van andere landen die wel een bepaalde rijkdom aan grondstoffen hebben. Dankzij recyclage van de grondstoffen worden we minder afhankelijk van het buitenland. Bovendien is Vlaanderen **voorloper op vlak van innovaties** in de recyclagesector. Inzetten op circulariteit is ook inzetten op het verder

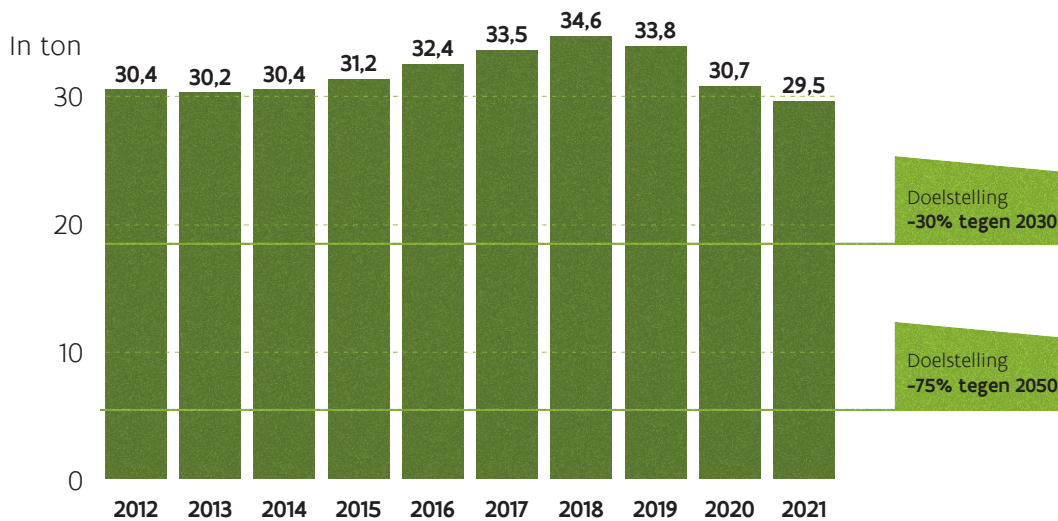
ontwikkelen en versnellen van de Vlaamse koppositie. Dat zorgt ook voor tewerkstelling in die sector.

Ook **ethisch** gezien zijn er goede argumenten voor recycleren in de eigen regio, want het verzekert ons ook meer van een correcte lokale behandeling, ook op sociaal vlak. Door lokaal te hergebruiken of te recycleren kunnen we bijdragen aan een **verantwoord afvalbeheer**.

In Vlaanderen gaat het al langere tijd de goede kant uit met de afvalproductie, maar de materialenconsumptie bleef tot voor kort wel stijgen. Sinds kort gaat het echter ook de goede kant op met die materialenconsumptie per inwoner. Recente resultaten van de CE-monitor, die aan de hand van bijna 100 indicatoren in kaart brengt hoe ver de circulaire economie in



Grondstoffenconsumptie per capita



Vlaanderen staat, wijzen voor het eerst op een **daling in het gebruik van materialen**. Dat is een positieve trendbreuk. Het toont aan dat we steeds meer herstellen, hergebruiken en recycleren.

Maar om de circulaire doelstellingen te behalen, hebben we nog een lange weg te gaan. De ambitie van Vlaanderen is om het restafval van bedrijven te doen krimpen met 30% op 10 jaar tijd (tegen 2030 ten opzichte van de periode 2018-2020). Om die ambities te behalen, moeten bedrijven – maar ook kantoorruimtes, de publieke zorgsector en de horeca – goed inzetten op sorteren en recycleren. Bovendien is het belangrijk dat bedrijven nieuwe modellen implementeren om minder materiaal te gebruiken. Tegen 2030 zou één op twee bedrijven circulaire toepassingen moeten implementeren: momenteel is dat nog maar 9 procent. Er zitten nochtans veel **opportuniteiten** in circulair ondernemen voor bedrijven. En dat – opnieuw – niet alleen op vlak van duurzaamheid, maar ook vanuit economisch oogpunt.

Door te recycleren kunnen bedrijven **kosten besparen op grondstoffen en afvalbeheer**. Gerecycleerde materialen kunnen goedkoper zijn dan nieuwe materialen, en het vermijden van kosten voor verbranden en storten kan

financieel voordelig zijn. Bovendien moeten heel wat bedrijven aan duurzaamheidsrapporteringen doen. Recyclage zorgt ervoor dat ze hierin een gunstiger resultaat behalen.

In Vlaanderen leeft de ambitie om de totale afvalberg stabiel te houden of te doen krimpen, ook in een context van economische – en bevolkingsgroei. Dat betekent dat de totale afvalberg hoogstens gelijk blijft, ook als de economie of de bevolking groeit. En dat op vlak van huishoudelijk afval en bedrijfsafval. Omdat de bevolking groeit, wil dat zeggen dat we – volgens de huidige inschattingen van bevolkingsgroei – de afvalberg moeten laten dalen met ongeveer 13 kg per inwoner om de minimumdoelstelling te bereiken. Bovendien moeten we economische groei loskoppelen van het gebruik van nieuwe grondstoffen en materialen.

In dit kader trok de Vlaamse Regering in 2021 30 miljoen euro uit voor de **Vlaamse Recyclagehub**. Met dit nieuwe steunmechanisme voor ondernemingen wil de Vlaamse Regering bedrijven helpen die willen investeren in innovatieve recyclagetechnologieën om materiaalcringen te sluiten.

“Bij RAFF Plastics recycleren we vooral harde plastics van de consumentenmarkt. We vermalen en wassen die plastics om ze terug om te zetten naar korrels voor de productie van nieuwe plastics. Dankzij de steun die we gekregen hebben van de Recyclagehub, hebben we kunnen investeren in twee lijnen om *big bags* te verwerken. *Big bags* worden vooral gebruikt voor aan- en afvoer van grondstoffen in de bouwsector. Maar de *big bags* zijn ook zélf een waardevolle grondstof. Door ze te recycleren, kunnen die grondstoffen in Vlaanderen blijven. We zijn ook heel trots, want recent hebben we de eerste zending *big bags* ontvangen, gemaakt uit ons eigen recyclaat.”

– **Caroline Van der Perre**, RAFF Plastics

DE RECYCLAGEHUB

In het kader van het relanceplan ‘Vlaamse Veerkracht’ stelt de Vlaamse Regering 30 miljoen euro beschikbaar aan ondernemingen die willen investeren in innovatieve recyclagetechnologieën. De steun is gericht op recyclageprojecten die afvalstoffen (zowel lokaal geproduceerde als geïmporteerde) omzetten in grondstoffen. De ambitie hierbij is om een substantiële milieuwinst te creëren in verhouding tot de verleende steun, zoals milieuwinst in de vorm van reductie van restafval, ontgiften van de kringloop (zoals asbestvernietiging) of opnieuw aangewende hoeveelheden recyclaten.

DE ENE RECYCLAGE IS DE ANDERE NIET

Om de kwaliteit van afvalbeheer te beoordelen, bedacht de Nederlandse politicus Ad Lansink in 1979 een hiërarchisch model. Deze Ladder van Lansink biedt richtlijnen aan voor het effectief beheren van afvalstoffen, met de nadruk op het minimaliseren van milieuschade en het bevorderen van duurzaamheid. Net als de voedingsdriehoek sorteert de Ladder van Lansink methodes van afvalbeheer, gerangschikt van meest naar minst wenselijk.

Wereldwijd dient de Ladder van Lansink als fundament voor afvalbeheer- en recyclingbeleid. De ladder moedigt een verschuiving aan van lineaire naar circulaire economische processen,

waarbij de nadruk ligt op het verminderen van de afvalproductie en het sluiten van materiaalkringlopen.



In de Ladder van Lansink staat preventie van afval bovenaan. Preventie van afval betekent het verlengen van de levensduur van producten, gedeeld gebruik en het vermijden van overconsumptie. Bij preventie van afval gaat het bijvoorbeeld ook over verpakkingen in de supermarkt terugdringen.

A – Preventie

De volgende trede is hergebruik. Producten worden dus opnieuw gebruikt zonder dat ze substantieel veranderen. Denk aan een baksteen die dankzij de droogstapeltechniek, waarbij stenen niet door mortel aan elkaar 'vastgelijmd' zijn, makkelijk terug herbruikbaar is als baksteen, zonder kwaliteitsverlies.

B – Hergebruik

Recyclage of het omzetten van afvalstoffen in nieuwe producten of grondstoffen is de derde trede. Dit proces vraagt, in tegenstelling tot hergebruik, meer energie, milieu-impact en middelen, waardoor het minder wenselijk is dan bovenstaande tredes.

C – Recyclage

Daaronder vinden we energie-opwekking uit afval. De terugwinning van energie blijft een positieve trend, maar het materiaal gaat wel verloren, daarom is dit minder wenselijk dan de materialen gaan recycleren naar nieuwe materialen.

D – Energie

De minst gewenste optie, in de rode zone onderaan de ladder, is de verwijdering van afval door verbranding zonder energierecuperatie of door te storten.

E – Verbranden

zonder energierecuperatie

F – Storten

PREVENTIE

Preventie vormt de basis van de circulaire economie. In de eerste plaats moet afval zoveel mogelijk vermeden worden en de levensduur van producten verlengd worden. Dat levert de grootste milieuwinst op en is essentieel om onze klimaatambities te realiseren. Met preventie van afval verkleinen we de afvalberg aan het begin van de keten. Minder verpakkingsmateriaal rond groenten in de supermarkt, geen wegwerpbekers meer op evenementen, het beleid rond voedselverlies... het zijn allemaal ingrepen om de afvalberg te verkleinen.

Met preventie van afval verminderen we de milieu-impact sterker dan met selectieve inzameling en recyclage. We grijpen met preventie eerder in de keten in: selectieve inzameling en recyclage verminderen de impact enkel op het einde van de keten, doordat er minder afval verbrand moet worden. Preventiestrategieën bestaan uit levensduurverlenging, gedeeld gebruik, herstel en het **vermijden van overconsumptie** (bv. voedselverlies tegengaan).

Op die manier vermijden we niet enkel afvalverbranding, maar is er ook aan het begin

van de keten minder productie van bepaalde (consumptie)goederen nodig. Zo is er ook geen impact op de omgeving bij de ontginning van grondstoffen en bij de logistiek. Dat brengt onze welvaart bovendien geenszins in het gedrang. Een sterk beleid rond preventie biedt zelfs economische kansen, omdat de hergebruik-, deel- en herstelsector in volle ontwikkeling is en heel wat innovatieve activiteiten ontwikkelt. Op dit moment stijgt het jaarlijks verbruik van papier en karton, plastic, hout en glas nog steeds. Hoewel we deze vandaag al goed kunnen recycleren, moeten we ook de verbruiktrend doen keren.

Ook in het Europese beleid staat preventie voorop. Zo zet de bekende Single Use Plastic-richtlijn in op preventie van kunststofafval, zoals een vermindering van de hoeveelheid van bepaalde eenmalige plastic verpakkingen op de markt, en op zwerfvuilpreventie om uiteindelijk microplastics in het mariene milieu te voorkomen.

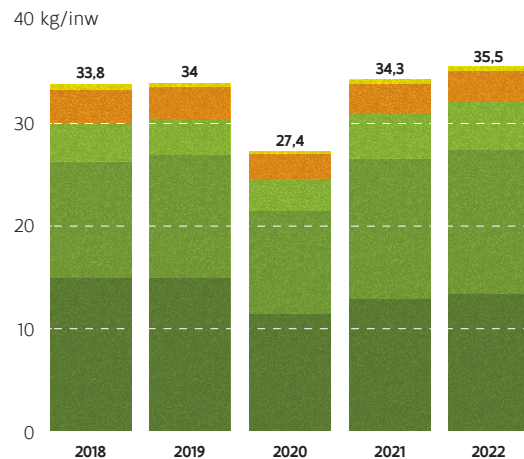


HERGEBRUIK, REPAIR & REFURBISHMENT

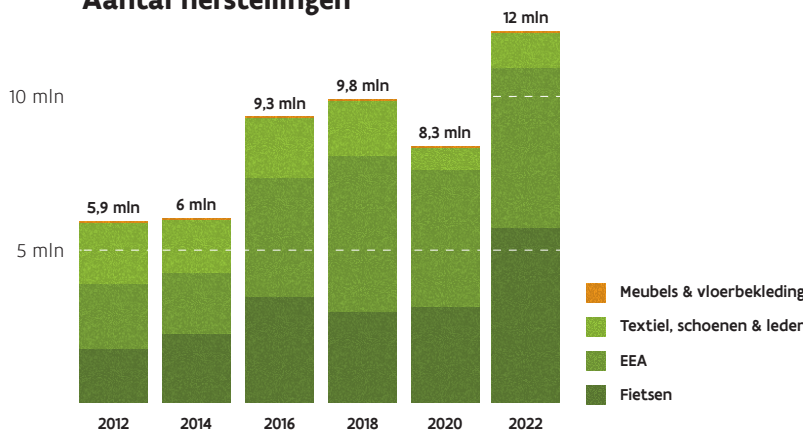
Een specifieke vorm van preventie van afval is ook het hergebruik, *repair of refurbishment* van producten of grondstoffen. Hergebruik van producten kan leiden tot een vermindering van de afvalberg, op voorwaarde dat dit hergebruik de aankoop van nieuwe producten vervangt. Hergebruik stijgt in Vlaanderen jaarlijks, al gaat het zeer langzaam: van 34 kg/inwoner in 2019 naar 34,3 kg/inwoner in 2021 en 34,5 in 2022. Zo blijkt uit schattingen van de CE-monitor. Er zijn dan ook nog heel wat barrières te overwinnen om de Vlaming aan het hergebruiken te krijgen. De doelstelling van 7 kilogram hergebruik per inwoner bij de kringwinkels is in 2022 niet gehaald.

De OVAM wil hergebruik de komende jaren verder promoten, zowel naar burgers als naar bedrijven toe. Om recyclage te promoten, geldt er in Vlaanderen een **verbrandingsverbod voor goederen die in aanmerking komen voor recyclage en hergebruik**. Maar zelfs recyclage van nog perfect (her)bruikbare goederen is een vorm van verspilling die ingaat tegen een circulaire economie. Denk maar aan de modesector, waar een derde van de kleren nooit verkocht raakt. Of smartphones die na een jaar vervangen worden door het laatste nieuwe model. Voor dit soort producten vormt hergebruik een beter alternatief.

Totale hoeveelheid hergebruik per inwoner



Aantal herstellingen





JUUNOO, HERBRUIKBARE KANTOORWANDEN EN 'PODS'

Bij het West-Vlaamse bedrijf JuuNoo werken ze met kantoorruimte als met legoblokken. In plaats van iets te bouwen en het na gebruik weg te gooien, werkt het bedrijf met demonteerbare wanden, glazen wanden en afsluitbare pods waarin werknemers kunnen bellen en die herbruikbaar zijn. Zo bieden ze flexibele kantoorruimte én gaan ze verspilling tegen. Wanneer het kantoor de wand niet meer nodig heeft, koopt JuuNoo de wand terug en geeft die een nieuw leven.

HOOGWAARDIGE RECYCLAGE

Recyclage heeft een positieve impact op het klimaat: het zorgt ervoor dat er minder nieuwe grondstoffen moeten worden aangeboord. Maar niet elke recyclage is evenveel waard. Om goed te recyclen is het de bedoeling dat het gerecycleerde product zo dicht mogelijk aanleunt bij de kwaliteit van de originele grondstof. Van PET-fles naar PET-fles bijvoorbeeld, of van kledij naar nieuwe textielvezels als basis voor nieuwe kleding.

Laagwaardige recyclage (downcycling)

We zien jammer genoeg nog te veel **downcycling**: de materialen worden omgezet in producten van lagere kwaliteit of met minder waardevolle toepassingen. Van PET-fles naar kleding of gerecycleerde zitbanken en van kledij naar stofvodden bijvoorbeeld.

Het probleem met deze vormen van recyclage is dat ze inderdaad eenmalig het afval in de verbrandingsinstallatie verminderen, maar op lange termijn niet vermijden dat grondstoffen voor nieuwe producten worden aangeboord waardoor deze grondstoffen alsnog uitgeput geraken. Laagwaardige recyclage zorgt voor **kwaliteitsverlies**, waardoor je **minder cycli** kan recyclen. Zeer vaak voorkomende voorbeelden zijn onder andere:

- Het vermalen van bouwmaterialen zoals beton om te gebruiken als ondergrond of opvulmateriaal bij wegebouw en andere bouwprojecten.
- Het omzetten van plastic naar kleding, tapijten of andere textielproducten. Deze kleding is vaak van lagere kwaliteit dan de oorspronkelijke kunststoffen.
- Het gebruiken van gerecycleerd papier en textiel als isolatiemateriaal voor gebouwen.

Hoogwaardige recyclage

Hoewel deze recyclage beter is dan verbranding, pleit de OVAM voor meer **hoogwaardige recyclage** in Vlaanderen. Bij hoogwaardige recyclage worden afvalmaterialen omgezet in nieuwe producten waarvan de grondstof van gelijke of hogere kwaliteit is dan de oorspronkelijke grondstoffen. PET-flessen bijvoorbeeld worden gewassen en versnipperd tot kleine vlokken, die worden omgesmolten tot uniforme korrels (pellets). Die vormen dan de basis voor de productie van nieuwe PET-flessen. Op die manier kunnen nieuwe PET-flessen geproduceerd worden zonder nieuwe grondstoffen te gebruiken en zonder afbreuk te doen aan de kwaliteit van het product. Zo is deze vorm van recycling écht circulair te noemen.







RECYCLAGE

VAN ENERGIERECUPERATIE UIT AFVAL NAAR ZUIVERE MATERIALEN

In Vlaanderen wordt jaarlijks zo'n 3 miljoen ton afval verbrand met energierecuperatie. Een samenleving zonder dergelijke vorm van eindverwerking van afval is voorlopig nog een utopie. Verbranding betekent echter dat de grondstoffen van het product voor altijd weg zijn. Nieuwe grondstoffen moeten daardoor worden aangeboord om hetzelfde product opnieuw te kunnen maken. Daarom wordt waste-to-energy niet beschouwd als recyclage en staat het op de Ladder van Lansink ook een trap lager dan de recyclageprocessen. Een betere optie is om de afvalstoffen te recyclen tot nieuwe, bruikbare grondstoffen. In dit proces van waste-to-materials moet de aandacht zo snel mogelijk verschuiven van energierecuperatie naar recyclage.

Om afval om te zetten naar nieuwe materialen, kunnen zowel chemische als mechanische recyclageprocessen worden ingezet. Bij de thermische, chemische recyclageprocessen van kunststoffen gaat er een aanzienlijk aandeel verloren. Er worden buiten kunststoffen ook nog andere chemicaliën gevormd, of een deel van het materiaal wordt omgezet in brandstoffen. Het recyclagerendement is dus lager en bijkomend vragen deze processen meer energie. Daarom geldt ook hier dat kunststofafval dat in aanmerking komt voor hoogwaardige kunststofrecyclage, niet mag gerecycleerd worden door middel van chemische recyclage. Enkel kunststoffen die te verontreinigd zijn, of samengestelde materialen mogen afgevoerd worden naar de chemische recyclage. De lage prijzen voor 'virgin' kunststoffen gekoppeld aan de hoge energiekost voor de recyclage-installaties maken dat het voor zuivere kunststofrecyclaten moeilijk is om op te boksen tegen virgin materialen.

Het valt te verwachten dat een Europese verplichting voor een bepaalde hoeveelheid *recycled content* in sommige producten de vraag zal doen toenemen.

Een markt voor gerecycleerde materialen

Naast de productie van zuivere materialen uit recyclage is het natuurlijk ook belangrijk dat er een markt is om die gerecycleerde materialen als een volwaardige grondstof te gebruiken aan het begin van de keten. Het openen van een duurzame recyclagemarkt in Vlaanderen die kan concurreren met 'virgin' grondstoffen is daarom een topprioriteit voor de OVAM.

Het stimuleren van de vraag naar kunststofrecyclaten is van cruciaal belang om de keten te kunnen sluiten.

Een van de maatregelen die de OVAM hiervoor heeft genomen, zijn gebruiksverboden van

producten zonder een minimumpercentage aan gerecycleerd materiaal. Zo is er voor vuilniszakken een verplicht percentage van 80% aan gerecycleerd materiaal, maar het Vlarema bevat nog andere gebruiksverboden.

Ook het federale niveau kan zijn steentje bijdragen. Het opleggen in de productnormering van een verplichte *recycled content* in welbepaalde producten kan een grote rol spelen. Ook via fiscale maatregelen kan de afzet van kunststofrecycalaat bevorderd worden.

Daarnaast heeft de overheid ook een voorbeeldrol met een circulair aankoopbeleid.

Ze kan het gebruik van gerecycleerde kunststoffen op die manier promoten of het gebruik van 'wegwerp' ontmoedigen.

Voortdurende kennis- en dataverzameling over het verwerken van kunststofafval - of afval meer algemeen - is van vitaal belang om deze sector efficiënter en transparanter te maken. Eenzelfde speelt immers ook voor andere gerecycleerde materialen, bv. bouwstoffen.

Met deze maatregelen combineert de OVAM een milieuvriendelijke praktijk die ook de Vlaamse economische sector stimuleert.

AFVALVERBRANDING MET ENERGIERECUPERATIE: NODIGE OPLOSSING

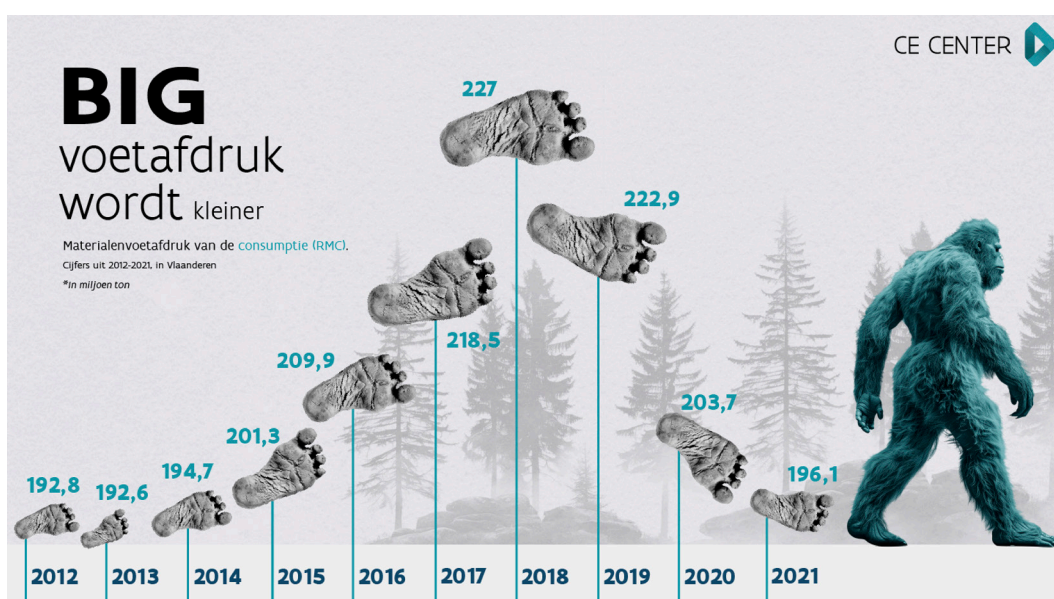
Voldoende en performante capaciteit om afval, dat niet gerecycleerd kan worden, te verbranden en te storten blijft ook vandaag nodig in Vlaanderen. Als regio hanteren we daarbij, zoveel als mogelijk en toegelaten door de EU-regels, het zelfvoorzieningsprincipe. Dat wil zeggen dat er voldoende capaciteit is om ons eigen restafval te verbranden zonder dat we het moeten exporteren naar andere landen. En omgekeerd zien we scherp toe op de import van afval. Te weinig capaciteit betekent dat we moeten exporteren, een te hoge capaciteit zet recyclage onder druk.

Zie p. 13 voor het recyclageproces van PET naar PET



MATERIALENVOETAFDruk

Om te weten te komen hoe goed we onze materialen inzetten en (her)gebruiken, gebruiken we de materialenvoetafdruk. Die geeft het totale volume van natuurlijke hulpbronnen weer dat gebruikt wordt om aan de consumptiebehoeften van een persoon, bedrijf of land te voldoen. Dat omvat alle biomassa, fossiele brandstoffen, metallische en niet-metallische mineralen die nodig zijn om de producten en diensten te produceren die men consumeert.



In de materialenvoetafdruk in Vlaanderen zien we eerder een afwisselend verloop zonder duidelijke trend. Bijna tien jaar geleden, in 2015, bedroeg de totale materialenvoetafdruk in Vlaanderen 163 528 kiloton. Dat is **25,4 ton per inwoner**. Het equivalent van een 5-tal volwassen olifanten p er persoon. In 2019 steeg dat licht tot 170 239 kiloton of 25,8 ton per capita. Tijdens de coronacrisis was er een daling in consumptie en ook in materialenvoetafdruk.

Daarnaast zien we ook een verschuiving in de materialen die gebruikt worden om de producten of diensten te produceren. Waar in 2019 de contributie van de niet-metallische mineralen, zoals koolstof of zwavel, verder steeg naar 60%, daalde het aandeel van de biomassa,

metaalertsen en de fossiele energiedragers tot respectievelijk 21%, 7% en 12%. In de resultaten zien we dat de materiaalinzet (DMI) in de Vlaamse economie steeg tussen 2010 en 2021, terwijl de materiaalconsumptie (DMC) daalde.

Materialenvoetafdruk in Vlaanderen

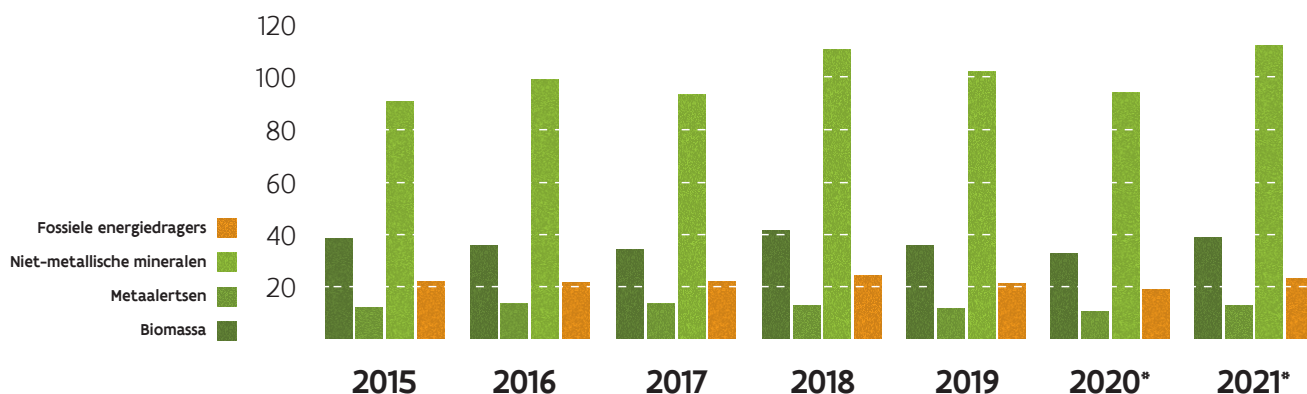
25,4

TON PER INWONER

=



Evolutie van de materialenvoetafdruk van de totale Vlaamse consumptie per materialencategorie, 2015-2021, in miljoenen tonnen.



Bron: Eigen berekening op basis van het Vlaamse input-output model gekoppeld met Exiobase v3.8.2 en Eora (v.199.82).

* 2020 en 2021 houdt enkel rekening met de verandering in de finale consumptie.

Wie is verantwoordelijk voor wat?

Bijna de helft van de materialenvoetafdruk (45%) van de totale Vlaamse consumptie kan in 2015 toegeschreven worden aan de consumptieve bestedingen door huishoudens (excl. investeringen in woonegelegenheden).

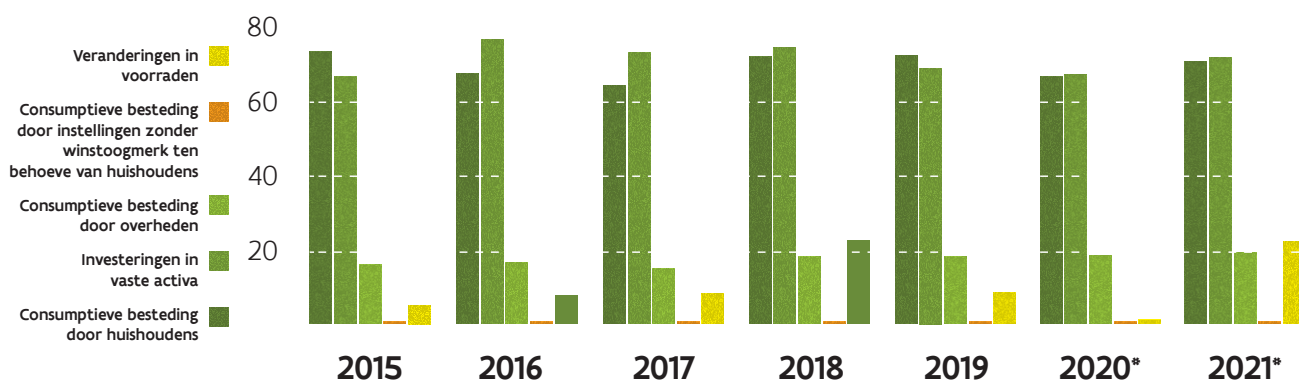
Ook de investeringen in vastgoed zijn verantwoordelijk voor een groot deel van de materialenvoetafdruk: 41% (bij huishoudens zijn dit

woonegelegenheden, bij bedrijven gaat het over machines en gebouwen).

Tot slot vormen de consumptieve bestedingen door overheden nog 10% van het totaal.

Opvallend is de evolutie in het aandeel van de 'veranderingen in voorraden', die varieert tussen de 1% en 12%. De schommelingen zijn van die grootteorde dat ze bepalend zijn voor het verloop van de materialenvoetafdruk.

Evolutie van de materialenvoetafdruk van de totale Vlaamse consumptie per finale vraagcategorie, 2015-2021, in miljoenen tonnen.



Bron: Eigen berekening op basis van het Vlaamse input-output model gekoppeld met Exiobase v3.8.2 en Eora (v.199.82).

* 2020 en 2021 houdt enkel rekening met de verandering in consumptie.





DE WEG VAN PLASTIC

Inzameling en recyclage van plastics is een belangrijke prioriteit in de bescherming van ons klimaat. Uit de laatste analyses van het restafval van de Vlaming blijkt dat er nog ongeveer 15kg kunststofafval per Vlaming in het restafval verdwijnt. Ook bij bedrijven bestaat ongeveer 15% van het restafval uit kunststofafval. Als we die stromen selectief inzamelen en recycleren, gaat er jaarlijks tot 200 000 ton minder afval naar de verbrandingsoven.

De plastics in de oceaan en onze rivieren vallen in kleine deeltjes uiteen door de **blootstelling aan zonlicht**, de reactie met **water** en de **wrijving tegen rotsen**, zand en ander afval. Naast de opname door zeedieren, vinden die afgebroken plastics ook hun weg naar ons drinkwater, eten en omgeving. Zo kunnen ze ook de gezondheid van de mens verstoren.

Daarom is het voor de OVAM van ontzettend groot belang dat plastic afval correct ingezameld wordt of, beter nog, vermeden wordt, slim verwerkt wordt of hoogwaardig gerecycleerd wordt! Vanuit die doelstelling werkten we aan de 'Green Deal Anders Verpakt'. Die gaat op zoek naar oplossingen om hergebruik en preventie

van verpakkingen binnen de distributiesector te stimuleren. Bovendien worden plastics in Vlaanderen vandaag al in veel gevallen selectief verzameld en gerecycleerd. Het overige deel van onze plastics gaat rechtstreeks naar de verbrandingsoven en wordt op die manier ook uit onze waterlopen gehouden.

Daarnaast worden producten die een grote bron zijn van marien zwerfvuil, in het kader van de Europese Single Use Plastic-richtlijn, uitgefaseerd of verboden. Plastic zwerfvuil in rivieren en zeeën en de aanwezigheid van microplastics wordt gemonitord. Op de Vlaamse waterwegen gaan we al een stap verder en wordt drijfvuil ook opgeruimd.

Maar hoe kan het dan beter?

Gezinnen en bedrijven zijn al lang verplicht om pmd-afval te sorteren. Sinds 2022 werd de sorteerbodschap voor pmd gewijzigd. Alle plastic verpakkingen zoals PET-flessen, PS-schaaltjes, yoghurtpotjes en folies mogen sinds dan in de pmd-zak. Dankzij deze nieuwe sorteerbodschap steeg de selectieve inzameling van pmd van 14,9 kg per inwoner in 2018 naar 22,8 kg per inwoner in 2022.

Daarmee is onze regio wereldwijd een voorloper. Toch kunnen we ook hier nog stappen zetten in het recyclageproces. Daarom tonen we graag hoe die circulaire weg van plastics eruitziet.

1. De pmd-container of pmd-zak wordt opgehaald met de ophaalwagen. De inhoud van die zakken komt op een transportband in een sorteercentrum terecht.
2. De pmd-zak gaat naar een sorteerinstallatie die het afval scheidt in een vijftiental verschillende materiaalstromen. Alle materialen worden opgesplitst: de folies, blik, metaal en PET.
3. Trommelzeven sorteren de verpakkingen in kleinere en grotere maten en windshifters scheiden de zachte folies en zakken van de harde verpakkingen. Magneten halen de metalen eruit.
4. Met een nacontrole door mensen, artificiële intelligentie en infraroodapparaten worden de laatste fout gesorteerde verpakkingen gefilterd.
5. Vervolgens worden de gesorteerde materialen grondig gewassen om voedselresten, kleefstoffen en andere verontreinigingen te verwijderen. Dat zorgt ervoor dat het gerecycleerde materiaal van hoge kwaliteit is.
6. De schone, uitgesorteerde plastics worden vervolgens in grote balen samengeperst en naar een recyclagefabriek gebracht. Daar worden ze opnieuw versnipperd in kleine pellets, ook wel *schilfers* of *korrels* genoemd.
7. Vervolgens worden de pellets gesmolten en door een extruder geperst om kleine, uniforme korrels te vormen. Deze pellets zijn de grondstof voor het maken van nieuwe PET-producten.
8. De PET-pellets worden vervolgens verkocht aan een fabriek, waar ze gesmolten en omgevormd worden tot nieuwe PET-flessen om opnieuw te gebruiken voor de verkoop van drank, shampoo, etc.
9. De consument koopt die nieuwe PET-fles in de supermarkt en gooit hem netjes in zijn pmd-container of -zak. Zo is de keten rond!

WAT DOET DE OVAM?

OVAM streeft naar een duurzaam afval-, materialen- en bodembeheer in Vlaanderen. Door afval te vermijden, te sorteren en opnieuw in te zetten als grondstof, worden de waardevolle grondstoffen in Vlaanderen behouden en werken we samen aan een circulair Vlaanderen.

De OVAM biedt onderzoek en expertise in materialenbeheer, steunt belangrijke projecten voor de circulaire ommezwaai en werkt mee aan regelgeving om belangrijke grondstoffen beter te beheren.

Zo is er sinds 1 januari 2024 bijvoorbeeld de verplichte selectieve inzameling van organisch-biologisch afval bij huishoudens. Samen met lokale besturen gaat de OVAM bovendien de strijd aan tegen zwerfvuil en voor selectieve inzameling.

WAT KAN DE CONSUMENT DOEN?

Geen afval is de beste oplossing voor het milieu, de planeet en je portemonnee. Toch afval? Dan is correct en goed sorteren je bijdrage aan het duurzaam sluiten van de materialenkringlopen.

Op dit moment weegt de huisvuilzak gemiddeld **119,2 kg per inwoner over één jaar tijd**. De grootste afvalfracties daarin zijn organisch-biologisch afval (51 kg), kunststoffen (15 kg) en papier en karton (16 kg). Nochtans zijn al deze fracties op dit moment al recycleerbaar. Zij hebben geen plaats meer in de huisvuilzak. Zeker voor de uitgebreide pmd-fractie en het organisch-biologisch afval is er nog ruimte voor verbetering. Bij die twee fracties durft de burger wel eens twijfelen over de juiste sorteerregels.

De doelstelling van de OVAM is om het huishoudelijk restafval, inclusief het vergelijkbaar bedrijfsrestafval dat via het huishoudelijk circuit wordt ingezameld, in Vlaanderen te doen dalen naar 100 kg per inwoner tegen eind 2030.

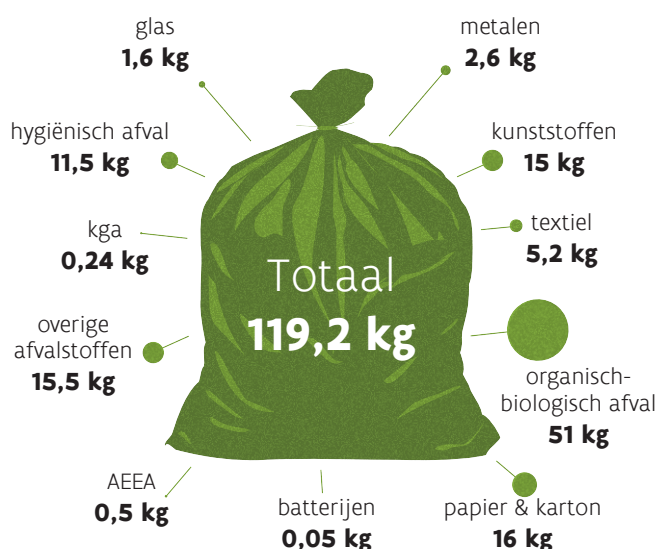
Kleine veranderingen, grote impact

Met **kleine veranderingen** komen we al een heel eind. Met de volgende drie tips kan je als burger bijdragen aan een circulaire maatschappij:

1. Alles begint bij preventie. Zo zien we vandaag een duidelijke stijging van consumptie **'on the go'**. Denk maar aan de vele koffiebekers die in stations over de toeg gaan voor eenmalig gebruik. Door zelf een herbruikbare koffiebekker mee te nemen, kan je daar al een zeer groot verschil maken. Of neem eens een drinkbus mee met kraantjeswater in plaats van een flesje te kopen: niet alleen goed voor het milieu, maar ook voor je portemonnee.
2. Daarnaast kan je als burger ook inzetten op hergebruik door minder snel een nieuw elektronisch apparaat te kopen. Ga eerst langs bij een vakman of -vrouw en kijk of die het kan herstellen. Als je nog geniet van de wettelijke garantietermijn, neem je contact op met de producent. Daarnaast kan je bijvoorbeeld ook een bezoek brengen aan een **Repair Café**.
3. Alles begint bij **sorteren!** Door thuis zo veel mogelijk te sorteren, kan jouw pmd, papier & karton, gft, batterijen, etc. zo veel mogelijk gerecycleerd worden.

Inhoud van de huisvuilzak

Resultaten sorteeraanlyse huisvuil 2019-2021 (kg per inwoner)



ER ZIT MEER IN EEN LUIER DAN JE DENKT

Ook hygiënisch afval heeft met 11,5 kg een belangrijke plaats in het huisvuil. Wegwerpluiers staan vandaag in voor de productie van 7,5% van het huisvuil in Vlaanderen. Per baby worden er gemiddeld 4 800 luiers 'geconsumeerd'. Een belangrijk deel van de afvalberg dus dat op dit moment nog in de verbrandingsoven terechtkomt. De moeite om te onderzoeken hoe we die kunnen doen krimpen! Enter, de herbruikbare luier.

Een alternatief voor ouders is de wasbare of **herbruikbare luier**. Wasbare luiers zijn niet alleen comfortabel in gebruik, maar ook beter voor het milieu en voor de portemonnee en bovendien zorgen ze ervoor dat baby's sneller droog zijn. In Vlaanderen bestaat er ondertussen ook een luierwasservice: kinderopvanginitiatieven of particuliere ouders huren een set van luiers, aangepast aan de leeftijd van het kindje. De luiers worden na gebruik opgehaald door de luierwas-service, in combinatie met de levering van een set verse, industrieel gewassen luiers.

Maar ook **recyclage** is een waardig alternatief om te onderzoeken. Het recycleren van luiers staat nu nog in zijn kinderschoenen, maar de OVAM mikt op een effectieve recyclagemogelijkheid voor luiers in de loop van 2026. Tegen dan zou een proefinstallatie operationeel moeten zijn. Verschillende bedrijven in Vlaanderen hebben hiervoor innovatieprojecten opgestart.

Op die manier draagt jouw baby binnenkort misschien al bij aan een duurzamere wereld!

Per baby worden er gemiddeld 4 800 luiers 'geconsumeerd'.



WAT KUNNEN BEDRIJVEN DOEN?

In 2022 werd in Vlaanderen 31,3 miljoen ton bedrijfsafval geproduceerd. Het overgrote deel daarvan is bouw- en sloopafval, grote hoeveelheden puin die relatief makkelijk gerecycleerd kunnen worden. Rekenen we dat bouw- en sloopafval niet mee, dan tellen we nog altijd 14,5 miljoen ton bedrijfsafval. 67,7% van dat bedrijfsafval kreeg in 2022 een tweede leven door recyclage of hergebruik. Opvallend, ongeveer een miljoen ton van dat bedrijfsafval is restafval. En daar liggen nog heel wat mogelijkheden.

Vlaanderen heeft een ambitieuze doelstelling op vlak van bedrijfsrestafval: een daling van 30% tegen 2030 ten opzichte van de periode 2018 tot 2020. Om die doelstelling te bereiken, is het beter sorteren van bedrijfsafval cruciaal. Uit een analyse van de rolcontainers voor bedrijfsrestafval uit 2022 blijkt dat slechts 43,27% van de restafvalcontainer effectief restafval is. De andere fracties hadden selectief ingezameld moeten worden. Er valt dus nog veel vooruitgang te boeken door beter te sorteren.

Rond selectieve inzameling bij bedrijven is er de laatste jaren beleidsmatig alvast een hele weg afgelegd. De wettelijke sorteerverplichting voor bedrijven is de laatste jaren stelselmatig uitgebreid met meerdere afvalfracties.

Slechts 9% van de Vlaamse bedrijven denkt op dit moment circulair en heeft circulaire processen ingevoerd. Nochtans is dat voor bedrijven interessant vanuit zowel een duurzaamheids- als economisch oogpunt. In Vlaanderen en Europa zijn er immers weinig natuurlijke grondstoffen. Voor deze grondstoffen zijn we afhankelijk van andere landen die wel een natuurlijke rijkdom aan grondstoffen hebben. In ons land en bij uitbreiding Europa zijn we aangewezen op afval om waardevolle grondstoffen terug te winnen.

De 5 grote circulariteitsaanbevelingen

In 2018 lanceerde de OVAM het online platform Cirkeltips.be. Op de website kunnen bedrijven zichzelf vergelijken met gelijkaardige bedrijven en een afvalstoffenregister bijhouden. Daarnaast biedt Cirkeltips concrete tips en praktijkvoorbeelden aan om de selectieve inzameling te verbeteren, maar ook meer algemeen advies over hoe bedrijven hun materialenbeheer op een efficiënte manier kunnen verduurzamen. We sommen hier vijf belangrijke circulariteitswerven op voor bedrijven die een groot verschil kunnen maken richting meer circulariteit:

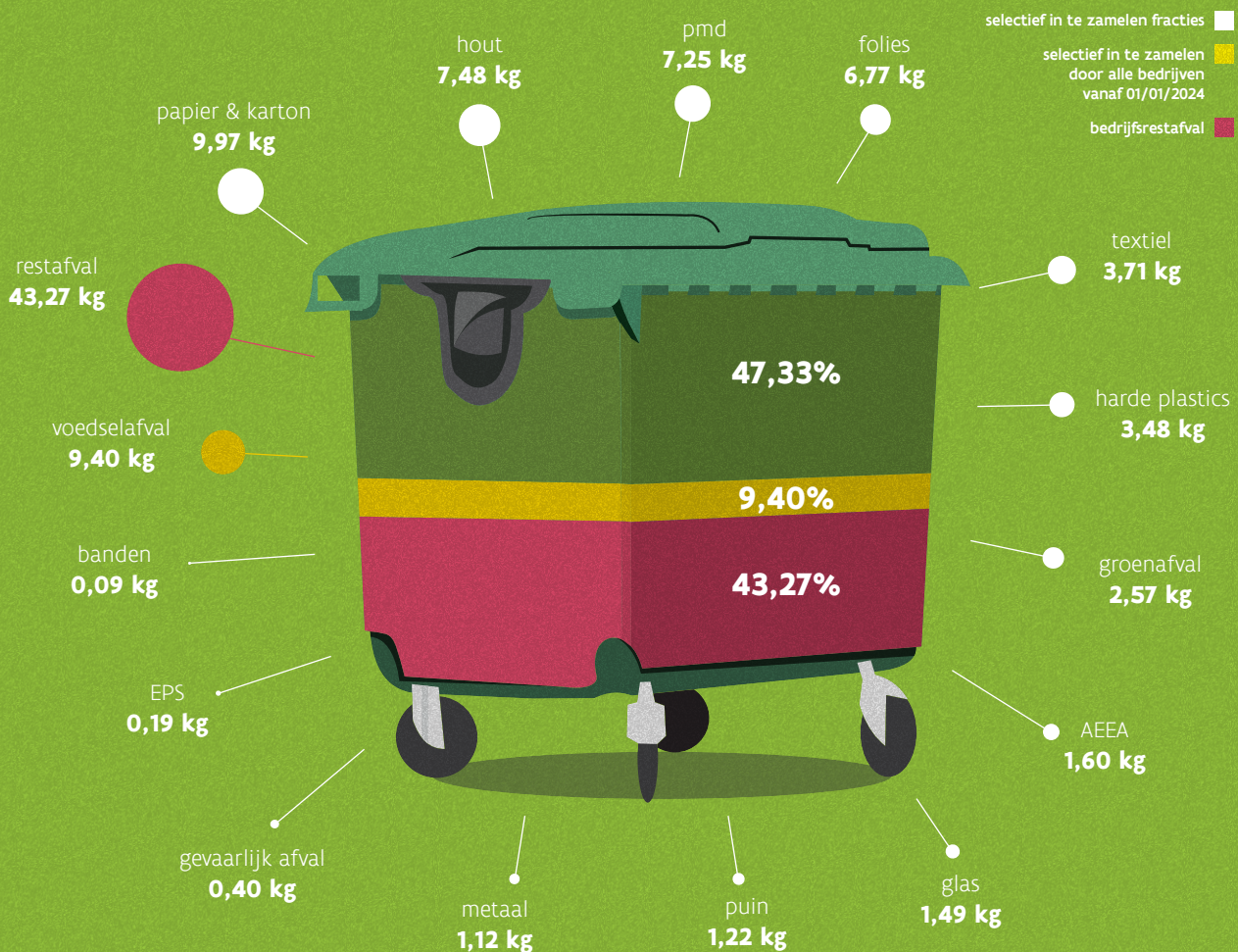
- **Meerdere levens voor papier en karton:** karton kan meerdere malen gerecycleerd worden, maar de kwaliteit van de vezels vermindert na elke recyclagebeurt. Daarom ligt de limiet tussen 5 en 7 keer afhankelijk van de oorspronkelijke kwaliteit van het karton. Het gebruik van gerecycleerd karton en papier is veelvuldig, maar de meest gebruikelijke vorm blijft de productie van golfkarton.
- **Correcte sortering van houtafval:** houtafval wordt onderverdeeld in drie categorieën, die elk op een specifieke manier worden verwerkt:

onbehandeld houtafval, niet-verontreinigd behandeld houtafval en verontreinigd behandeld houtafval.

- **Betere recyclage van MDF-platen:** MDF is houtplaat gemaakt uit zeer fijngemalen houtvezels en kunstharlijm. Vandaag bestaan er verschillende manieren om dit materiaal te recyclen. De houtvezels kunnen onder meer losgemaakt worden, zodat ze opnieuw ingezet kunnen worden voor MDF-productie.
- **Hoogwaardige recyclage van polyethyleen (PE):** polyethyleen (PE) kan hoogwaardig gerecycleerd worden tot zuiver PE-recycalaat.

- **Recyclage van piepschuim:** piepschuimblokken (EPS) worden eerst verzameld door recyclageparken of gespecialiseerde bedrijven. Daarna worden ze vermalen zonder de bolletjes te vernietigen waaruit ze zijn opgebouwd. Die bolletjes zullen opnieuw worden gebruikt om nieuwe verpakkingen of isolerende platen en tegels te maken. In andere gevallen kunnen de bolletjes ook verwerkt worden tot een granulaat voor harde plastic of als grondstof voor isolerende mortel.

Resultaten rolcontainers bedrijfsrestafval, sorteeraanlyse 2022



PURFI: VAN VEZEL NAAR VEZEL

Bij de productie van kleding blijft heel wat textiel achter, daarnaast komt er ook heel wat gedragen kledij bij het afval terecht. In een ideaal scenario worden deze kledingstukken opnieuw hergebruikt, maar indien dat niet het geval is of kan zijn, wordt er ingezet om maximaal hoogwaardig te recyclen. In Vlaanderen komen deze kledingstukken niet in de verbrandingsoven terecht, want er geldt een verbrandingsverbod voor recycleerbare goederen, maar ze worden nog te vaak laagwaardig gerecycleerd. Kledingstukken die ooit mogelijk nog op een catwalk passeerden, maken dan hun 'comeback' als stofvodden.

Hoewel dat ook een vorm van recyclage is, kunnen de kledingstukken veel hoogwaardiger en beter gerecycleerd worden. Met mechanische recyclageprocessen van **vezel naar vezel** kunnen ze een écht tweede leven krijgen en zelfs opnieuw worden verkocht aan modehuizen. Dat is exact wat ze doen bij het West-Vlaamse **Purfi**, dat is opgericht onder het familiebedrijf

Concordia Textiles. Bij Purfi worden textielvezels gerecycleerd voor verschillende grote ketens.

De installatie loopt bovendien op windenergie, waardoor Purfi geen afval produceert, maar enkel recycleert en terugstuurt naar de modehuizen en andere gebruikers. Leuk weetje: zelfs de wieken van zijn windmolen zijn deels gemaakt van gerecycleerd textiel.



RECYCLAGE IN DE BOUWSECTOR

Bouwen en verbouwen hebben een grote impact op het milieu. De bouwsector is verantwoordelijk voor 40% van de materiaalstromen en bovendien verwachten we dat het materiaalgebruik tegen 2050 zal verdrievoudigen. Naast de nood aan energiebesparingen staat de bouwsector dus voor de grote uitdaging om het grondstoffengebruik drastisch te rationaliseren.

De afgelopen jaren heeft de bouwsector, onder meer door materiaalschaarste, al heel wat circulaire processen ingevoerd. De bouwsector stoot weliswaar op drie belangrijke circulaire uitdagingen:

- Het ontwerpen en realiseren van gebouwen die veranderingsgericht zijn en telkens opnieuw gebruikt kunnen worden.
- Het ten volle benutten van **urban mining**, ofwel het opnieuw gebruiken van materiaalstromen die vandaag in de gebouwenstock aanwezig zijn.
- De integratie van circulaire businessmodellen, die gericht zijn op het sluiten van ketens.

Selectieve sloop en duurzame keuzes

In de eerste plaats is het cruciaal om duurzame keuzes te maken bij het ontwerp van een nieuwbouwproject of renovaties en toekomstgericht of veranderingsgericht te bouwen. Bij het ontwerp moet er al rekening gehouden worden met de veranderende noden van de mensen die erin wonen, werken en leven. En dat heeft zijn gevolgen voor de materiaalkeuze, constructie, latere demontage en gescheiden inzameling van de verschillende fracties bij renovatie of sloop.

Om de milieu-impact van gebouwen te objectiveren en te verminderen, werd TOTEM (Tool to Optimise the Total Environmental impact of Materials) ontwikkeld. TOTEM is een gebruiksvriendelijke interface die info over gebouwelementen en materialen ontsluit. TOTEM biedt alle actoren uit de Belgische bouwsector (architecten, studiebureaus, aannemers,

ontwikkelaars, publieke overheden...) de kans om de milieu-impact van gebouwen te identificeren en te beperken van bij het begin van de ontwerpfase.

Daarnaast is een belangrijke stap richting meer hergebruik en hoogwaardige recyclage van bouw- en sloopafval de **selectieve inzameling van verschillende fracties bouw- en sloopafval**. Daar is er een duidelijk milieuvoordeel, omdat zuivere afvalstromen ontstaan die maximaal benut kunnen worden in hoogwaardige recyclage. Denk hierbij aan vaakgebruikte bouwmaterialen als gips en gipskartonwanden, cellenbeton, bitumineuze dakbedekkingen, vlak glas, kunststoffen of minerale isolatie in de vorm van rots- en glaswol. Recent werd hiervoor een nieuw wettelijk kader goedgekeurd.

Hoe ondersteunt Vlaanderen?

Om de bouwsector te begeleiden, lanceerden Vlaanderen Circulair, OVAM en Embuild Vlaanderen in 2019 de Green Deal Circulair Bouwen. In de Green Deal staat samen doen en leren centraal. De deelnemers starten experimenten, testen tools, methodieken en nieuwe vormen van ketensamenwerking uit en brengen hun kennis en ervaring samen in een lerend netwerk. Daarnaast geeft de Vlaamse overheid ook zelf het goede voorbeeld. Zo rondde het zopas de renovatie van zijn Marie-Elisabeth Belpairegebouw in Brussel af op een circulaire manier. Daarbij werd het bestaande gebouw maximaal benut. De ondergrondse verdiepingen en de circulatiekernen bleven behouden, terwijl de afgebroken materialen een nieuw leven kregen. Het nieuwe gebouw zal voor 68% bestaan uit behouden, ter plaatse hergebruikte of gerecycleerde materialen.



RECYCLAGE IN DE ZORGSECTOR

De zorgsector moet voldoen aan de regels rond selectieve inzameling van bedrijfsafval, maar in deze sector komen bovendien nog de bijzondere afvalstromen 'risicohoudend' en 'niet-risicohoudend medisch afval' (RMA en NRMA) vrij. Vanuit een visie van risicobeheersing worden beide afvalstromen verbrand. De zorgsector is echter zelf vragende partij om te verduurzamen en de recycleerbare fracties die vandaag nog via het NRMA worden verbrand, selectief in te zamelen voor recyclage. Onder andere in het kader van de Green Deal Duurzame Zorg lopen enkele pilootprojecten om kunststoffracties uit de medische sector te valoriseren.

Praktijkvoorbeeld: VinylPlus® Med

Het VinylPlus® Med-project is een duurzaamheidsprogramma van de Europese pvc-industrie. Van alle kunststoffen die in de zorg worden gebruikt, bestaat ruim 27% uit pvc. Bovendien gaat het over heel wat materiaal dat nooit rechtstreeks in contact komt met patiënten en dus onder de categorie niet-risicohoudend medisch afval valt. Daarenboven gaat het over kleurloos, pvc dat uit één laag bestaat en daardoor heel goed recycleerbaar is. Het materiaal, pvc, kan tot slot meermaals gerecycleerd worden zonder kwaliteitsverlies.

Een eerste speler in dit project is Renewi, die het project logistiek ondersteunt en zorgt voor de naleving van de procedures. Een tweede is RAFF Plastics. Zij transformeren het pvc-afval in grondstoffen die kunnen worden gebruikt voor andere toepassingen in de zorgcontext, zoals bijvoorbeeld vinyl-wandbedekking.

Vanuit VinylPlus® worden de medewerkers van de ziekenhuizen opgeleid om beter te sorteren. Op dit moment maken al 17 ziekenhuizen deel uit van het project en wordt er al zeker 1 ton aan

pvc-afval gerecycleerd. Er wordt verwacht dat het project tegen 2025 50 deelnemende ziekenhuizen telt, goed voor 20 ton gerecycleerd materiaal.

Meer info: www.vinylplus.eu



Ondersteunen van pilotprojecten: Call Circulaire Zorg

In september 2023 lanceerden Vlaanderen Circulair en de OVAM de Call Circulaire Zorg. Daarin gingen ze op zoek naar projecten die innovatieve en duurzame oplossingen bieden om het materiaalgebruik in de gezondheidszorg terug te dringen. Maar liefst 17 projecten kregen een deel van de bijna 1,7 miljoen euro die minister Demir met de steun van minister Crevits voor deze Call vrijmaakte.

De subsidieoproep richtte zich op een breed scala aan zorginstellingen en de waardeketen

eromheen, waaronder ziekenhuizen, woonzorgcentra, kinderdagverblijven, medische centra en alle spelers die (medische) verzorgingsmaterialen produceren en verbruiken. Vlaanderen Circulair lanceerde deze oproep om meer circulaire principes in de zorg toe te passen en te experimenteren met herbruikbare materialen zonder de kwaliteit en de veiligheid van/in de zorg in gevaar te brengen.

Meer info: www.vlaanderen-circulair.be





080 ♻️



iVA

WAT KUNNEN LOKALE BESTUREN DOEN?

Jaarlijks verbranden we in Vlaanderen ongeveer 850 000 ton huishoudelijk afval, ingezameld door of in opdracht van de Vlaamse steden en gemeenten.

Bovendien leert verder onderzoek dat ook tussen het grofvuil dat bij recyclageparken wordt afgeleverd nog heel wat recycleerbaar materiaal zit. Zo kunnen groenafval, hout of recycleerbaar papier nog uit grofvuil gefilterd worden.

Lokale besturen hebben een belangrijke rol bij de selectieve inzameling en zwerfvuilpreventie op lokaal niveau en kunnen zo hun steentje bijdragen aan de circulaire economie.

Selectieve inzameling

Alles begint bij inzamelen! Om de circulaire economie waar te maken en het afval van huishoudens te recyclen, vormt de selectieve inzameling bij de burgers door de lokale besturen de absolute basis.

Lokale besturen spelen hierin een cruciale rol. Zij voeren de circulaire economie uit in de praktijk: het organiseren van de selectieve inzameling, het ondersteunen van repair-initiatieven of samenwerkingen met kringloopcentra, het opruimen van zwerfvuil en sluisafval en de preventie van zwerfvuil, onder meer door een doordacht vuilnisbakkenplan.

Het aanbieden van faciliteiten voor gescheiden afvalinzameling is belangrijk. Sinds 1 januari 2024 is het inzamelen van gft verplicht voor lokale besturen, met een uitstel voor een aantal gemeenten. Dat uitstel werd meteen ook scherp beperkt in tijd, tot begin 2026. Door dergelijke selectieve inzameling uit te breiden, komen ook minder producten terecht in de restafvalstroom.

Hierbij is wel belangrijk dat de selectieve stromen zo zuiver mogelijk gehouden worden.

Daarnaast hebben lokale besturen ook een rol te spelen bij het sensibiliseren van en communiceren naar verschillende doelgroepen over het belang van sorteren. De OVAM zal via visitaties ook samenwerken met gemeenten met hoge restafvalcijfers.

Preventie van zwerfvuil

Daarnaast vormt preventie een belangrijke hoeksteen van de circulaire economie. In eerste instantie moet afval in het algemeen zo veel mogelijk vermeden worden. Specifiek bij zwerfvuil hebben gemeenten een belangrijke rol om preventie aan te moedigen. Zo nemen lokale besturen in hun politiereglement de nodige bepalingen op die handelaars van zwerfvuilgevoelige producten verplichten om zwerfvuil in de omgeving op te ruimen. Ze kunnen ook lokale actoren, zoals organisatoren van evenementen, lokale bedrijven en verenigingen stimuleren om maximaal in te zetten op afvalpreventie en hergebruik.

Daarnaast komt er een jaarlijkse verplichte rapportage over de hoeveelheden zwerfvuil op de grond en de hoeveelheden afval opgehaald in straatvuilnisbakken.

Tot slot zijn er ook verschillende bewustwordingscampagnes in samenwerking met Mooimakers en de gemeenten.

Ondersteuning en subsidies

Steden en gemeenten kunnen lokale bedrijven en organisaties aanmoedigen om circulair te werken via subsidies en technische ondersteuning. Dat kan variëren van subsidies voor het implementeren van afvalpreventietechnieken tot het ondersteunen van initiatieven voor het hergebruik van materialen.

Als gevolg van de Single Use Plastics-richtlijn zijn producenten vanaf 2023 verplicht om de

zwerfvuilkosten van hun verpakkingen te dragen. Deze regel wordt momenteel door Vlaanderen en de andere Belgische regio's omgezet in een nieuw Interregionaal Samenwerkingsakkoord. Vandaag dragen steden en gemeenten nog het leeuwendeel van de opruimkost die op zo'n 144 miljoen Euro per jaar wordt geraamd. Een som die in de toekomst beter besteed kan worden om selectieve inzameling verder te optimaliseren. Bovendien besloot de Vlaamse Regering om in de loop van 2025 statiegeldsysteem in te voeren wat ook het nodige preventieve effect zal hebben.

WEG MET WEGWERP

Het aantal verpakkingen dat slechts eenmaal gebruikt wordt, stijgt. Een koffietje op weg naar het werk of snel een maaltijd bestellen, klinkt heel herkenbaar. De impact van dergelijke bекers, schaaltes en folies op onze afvalberg is groot. Bovendien blijft het belangrijk om kritisch om te springen met deze schaarse grondstoffen.

Het initiatief Kombak wil hier in samenwerking met de horecasector iets aan doen. De stad Leuven, het Gentse IVAGO en Recycling Netwerk Benelux (RNB) willen de grote hoeveelheid wegwerpverpakkingen voor afhaal- en bezorgmaaltijden inperken. Door herbruikbare maaltijdbakjes aan te bieden, kunnen horecauitbaters hun steentje bijdragen aan een circulaire keten. Want bij Kombak willen ze de hele keten kritisch tegen het licht houden: het transport, het materiaal dat gebruikt wordt, de afwas...

Met de Green Deal Anders Verpakt, die volop inzet op het terugdringen van eenmalige verpakkingen en de transitie naar een circulaire economie wil stimuleren, toont de OVAM zich alvast een supporter van het project.



SLOTINTERVIEW MET WERNER ANNAERT

De Europese Green Deal is cruciaal voor een duurzame toekomst, maar kan alleen slagen als de diepere oorzaken van klimaatverandering, vervuiling en biodiversiteitsverlies worden aangepakt. Het is daarom dringend tijd om de overexploitatie van materiële hulpbronnen aan te pakken. We spreken administrateur-generaal van de OVAM Werner Annaert over de EU Material Resources Law, een wetsvoorstel waarin de OVAM pleit om het aanboren van nieuwe materiële grondstoffen te beperken. Hoe kan deze wet bijdragen aan een duurzamere toekomst, zonder de Europese welvaart in de weg te staan?



Hoe werkt de OVAM aan een circulair Vlaanderen?

Met de OVAM geven we het afvalbeleid vorm en bevorderen we de circulaire economie in Vlaanderen. We focussen daarbij niet alleen op het beheren van afval, maar willen Vlaamse bedrijven ook aanmoedigen tot een zo hoogwaardig mogelijke vorm van recycling. Daarnaast kunnen Vlamingen hun steentje bijdragen door grondig te sorteren en mee te werken aan preventie van afval en hergebruik van materialen. Hoe hoger op de Ladder van Lansink, hoe liever wij het hebben. Dat doen we onder andere ook met het Lokaal Materialenplan waarin we de ambities voor een circulair Vlaanderen neerschrijven.

Enkele van onze belangrijkste initiatieven op vlak van afval- en materialenbeheer zijn de Mooimakers – die de strijd aangaan met zwerfvuil – , de Vlaamse Green Deals rond Anders Verpakt en Duurzame Zorg en de ondersteuning van kringwin- kels. Daarnaast zet de OVAM sterk in op een beleid rond sorteren aan de bron. Samen met de inzamelaars van afval werken we zo aan een circulair Vlaanderen.

Recent heeft de OVAM een rapport gepubliceerd dat oproept tot de invoering van een EU Material Resources Law. Wat betekent dat voor de circulaire economie?

Deze nieuwe wet zou een belangrijke stap voorwaarts zijn. Hij zou het verbruik van materiële hulpbronnen kunnen verminderen en materiaal- en sectorspecifieke doelstellingen kunnen opleggen. In Vlaanderen hebben we al een verbrandingsver- bod. Bovendien moeten bedrijven nu publiekelijk rapporteren over het aantal en de reden van vernietiging van goederen, en we verplichten hen om maatregelen te nemen om dergelijke vernietiging te voorkomen.

Wat zijn de belangrijkste doelstellingen die OVAM zich heeft gesteld voor de komende jaren?

Met het Lokaal Materialenplan heeft Vlaanderen een aantal ambitieuze doelstellingen vooropgesteld tegen 2030. We streven ernaar om ondanks de economische groei de totale hoeveelheid afval stabiel te houden en waar mogelijk te verminderen. De hoeveelheid recycleerbaar afval in het restafval moet met 75% dalen tegen 2030. Dat moet leiden tot een daling van 128 naar 100 kilogram restafval per persoon. Ook bij bedrijven willen we het restafval met 30% doen dalen tegen 2030. Daarnaast vertalen we de Single Use Plastic-richtlijn in een daling van de hoeveelheid voedselverpakkingen voor eenmalig gebruik. Het uiteindelijke doel hiervan is de daling van CO₂-emissies uit afvalverbranding; we streven daarbij naar een daling met 25% tegen 2030 ten opzichte van 2017.



SAMEN MAKEN WE
MORGEN MOOIER

OVAM