



Vlaanderen
is materiaalbewust

LOKAAL MATERIALENPLAN 2023 - 2030

SAMENVATTENDE BROCHURE

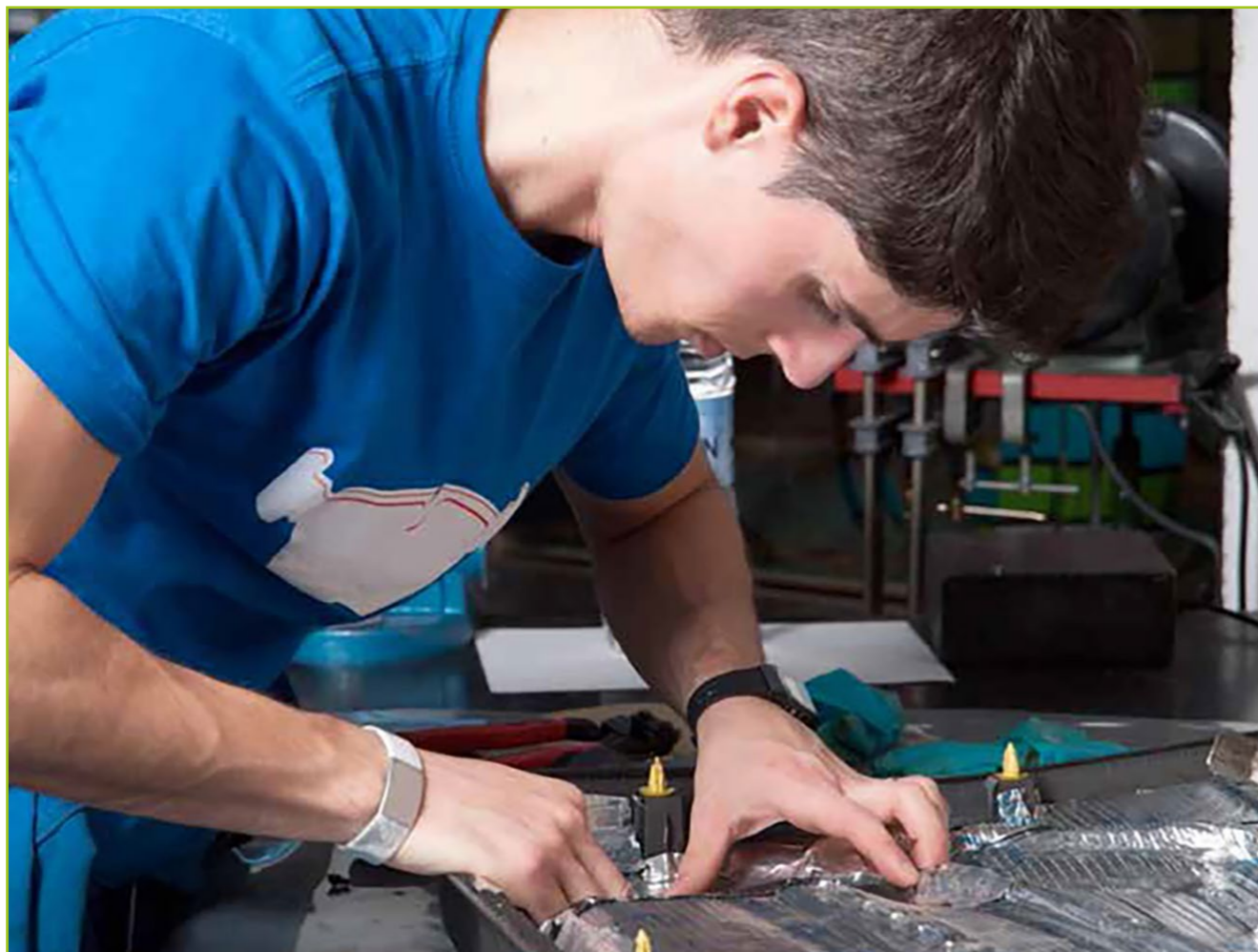
SAMEN MAKEN WE
MORGEN MOOIER

OVAM

[OVAM.VLAANDEREN.BE](https://ovam.vlaanderen.be)

Inhoud

1	Waarover gaat deze brochure ?	5
2	Wendingen in de samenleving en het beleid	6
3	Meer preventie	7
4	Minder huishoudelijk restafval	8
5	Verdere optimalisatie van inzameling huishoudelijk afval	10
5.1	In te zamelen stromen en hun minimale inzamelfrequentie	10
5.2	Nieuwe selectieve stromen: bioafval en luiers	12
5.3	Manier van inzamelen	12
5.4	Ondersteuning en begeleiding	13
6	Minder bedrijfsrestafval	14
7	Meer en betere recyclage	15
8	Zo min mogelijk verbranden en storten	16
9	Zo min mogelijk zwerfvuil	17
10	Besluit	19



1 WAAROVER GAAT DEZE BROCHURE?

Deze brochure vormt een samenvatting van het 'Lokaal Materialenplan'. Het Lokaal Materialenplan is de titel van het nieuwe uitvoeringsplan voor huishoudelijk afval en gelijkaardig bedrijfsafval en loopt van 2023 tot en met 2030. Het Lokaal Materialenplan werd finaal goedgekeurd door de Vlaamse Regering op 26 mei 2023.

Het Lokaal Materialenplan volgt op het Uitvoeringsplan voor huishoudelijk afval en gelijkaardig bedrijfsafval 2016-2022. Het bouwt verder op het werk dat in de voorgaande periode is geleverd, maar voert ook belangrijke vernieuwingen door. Met dit uitvoeringsplan zetten we een volgende stap naar een integraal beleid voor de circulaire economie, door meer aandacht te schenken aan preventie en hergebruik en door materiaal- kringlopen verder te sluiten. Daarnaast blijft het plan ook de basis van het afvalbeleid vormgeven. Zo zijn er ook op het vlak van selectieve inzameling en recyclage nog belangrijke stappen te nemen. Tot slot blijven ook verbranden en storten van afval en het vermijden van zwerfvuil en sluikestort belangrijke beleidsthema's.

Het Lokaal Materialenplan richt zich op volgende afvalstoffen:

- Het huishoudelijke afval:
 - afval van de burger dat selectief wordt ingezameld;
 - niet-selectief ingezamelde huisvuil en grofvuil van de burger;
 - straat- en veegvuil, afval van zwerfvuil en sluikestorten en het afval uit de straatvuilnisbakken.

- Een deel van het bedrijfsafval:
 - Het vergelijkbaar bedrijfsafval: het afval van bedrijven dat inzake aard, samenstelling en hoeveelheid vergelijkbaar is met huishoudelijke afvalstoffen;
 - Gelijkaardig bedrijfsafval: dat zijn dezelfde afvalstoffen als 'vergelijkbare bedrijfsafvalstoffen', maar ze ontstaan bij bedrijven en organisaties in grotere hoeveelheden dan wat er in een huishouden kan worden verwacht.

Het Lokaal Materialenplan schenkt specifieke aandacht aan het lokale niveau en de rol van lokale besturen, zeker voor het beheer van het huishoudelijke afval. Het plan vormt het kader waarbinnen lokale overheden die rol kunnen opnemen. Het bevat de visie en beleidsacties op Vlaams niveau, een aantal ideeën en instrumenten en ook een aantal verplichtingen voor lokale besturen. Op die manier zetten we samen verder koers naar een circulaire samenleving.

2 WENDINGEN IN DE SAMENLEVING EN HET BELEID

Het Lokaal Materialenplan kreeg vorm in een woelige maatschappelijke context en een snel veranderende beleidscontext. Het plan houdt zo goed als mogelijk rekening met die achtergrond.

Ten eerste is er de grote klimaatuitdaging waar we voor staan. Het Vlaamse Energie- en Klimaatplan duidt de afvalsector aan als één van de sectoren die een daling van broeikasgasemissies moet realiseren. Daarnaast is er ook een meer complexe link tussen klimaat- en materialenbeleid, wat in het plan leidt tot een verhoogde aandacht voor het thema preventie. Door preventie vermijden we niet enkel emissies in de afvalfase, maar is er ook minder productie van (consumptie)goederen en dus ook minder ontginning van grondstoffen en logistiek nodig. Daardoor vermijden we broeikasgasuitstoot ook aan het begin en doorheen de productieketen. We doen dat bovendien zonder onze welvaart in het gedrang te brengen, omdat we met strategieën zoals levensduurverlenging, hergebruik of gedeeld gebruik evengoed onze behoeften kunnen invullen als met de productie van steeds nieuwe (wegwerp)-producten. Ook op Europees niveau is men zich daarvan bewust. Het Europese actieplan Circulaire Economie vormt dan ook een belangrijke pijler van de Europese Green Deal om de broeikasgasuitstoot van de EU drastisch te beperken. Het Lokaal Materialenplan houdt expliciet rekening met die Europese beleidscontext en met een aantal Europese richtlijnen die daaruit voortvloeien.

Ten tweede ontstond het Lokaal Materialenplan tijdens de naweeën van de coronacrisis, die naadloos overging in de crisis ten gevolge van het Russisch-Oekraïense conflict. De economische gevolgen van beide crisissen leggen een aantal zwaktes van de huidige lineaire economie bloot. Lange aan- en afvoerlijnen maken onze economie kwetsbaar. Strategieën waarbij we economische welvaart creëren zonder afhankelijkheid van productie en grondstoffen uit het verre buitenland kunnen helpen om toekomstige wereldwijde crisissen het hoofd te bieden. Het belang van Europese productie met gerecycleerde grondstoffen en van modellen gebaseerd op levensduurverlenging, herstel en hergebruik kwamen daardoor nog meer in beeld bij de opmaak van dit plan.

3 MEER PREVENTIE

Vlaanderen streeft naar een **absolute ontkoppeling** tussen de totale afvalberg enerzijds en de economische groei en bevolkingsgroei anderzijds. Dat betekent dat de totale afvalberg zeker niet groeit, ook niet als de economie of de bevolking groeit. Dat geldt niet alleen voor het huishoudelijke afval, maar ook voor het gelijkaardige bedrijfsafval en voor de som van beide. De totale Vlaamse afvalberg blijft tegen 2030 dus minstens stabiel op 2.376.000 ton huishoudelijk afval en 1.956.000 ton gelijkaardig bedrijfsafval. Bij voorkeur realiseren we een absolute daling.

Naast deze algemene doelstellingen streeft Vlaanderen tegen 2030 ook naar een daling van (het afval van) een aantal specifieke productgroepen:

- de hoeveelheid op de markt gebrachte voedselverpakkingen voor eenmalig gebruik uit kunststof die dienen voor voedingsproducten bedoeld voor onmiddellijke consumptie;
- de hoeveelheid op de markt gebrachte eenmalige huishoudelijke verpakkingen (932.000 ton in 2020 voor België);
- de hoeveelheid op de markt gebrachte eenmalige bedrijfsmatige verpakkingen (907.000 ton in 2020 voor België);
- het textielafval van huishoudens.

Hergebruik is één specifieke preventiestrategie. Daarbij spelen de kringloopcentra een belangrijke rol. Tegen 2030 willen we samen met de kringloopcentra 8 kg hergebruik per inwoner realiseren. Maar naast de kringloopcentra zijn er in Vlaanderen nog heel wat initiatieven die hergebruik stimuleren, zowel formeel als informeel. We volgen daarom ook het bredere hergebruik van consumptiegoederen door deze verschillende initiatieven op.

Om deze doelstellingen voor preventie en hergebruik te realiseren zullen communicatie en sensibilisering belangrijke instrumenten zijn. De OVAM blijft ook de kringloopcentra, organisatoren van evenementen en lokale besturen ondersteunen op vlak van preventie. Nieuw zijn enkele wetgevende initiatieven, wat nodig is om een versnelling te realiseren. Zo schenkt het plan bijkomende aandacht aan preventie in regelingen voor uitgebreide producentenverantwoordelijkheid en wordt het ISA verpakkingen herbekeken om producenten van verpakkingen te verplichten ook bepaalde preventiedoelstellingen te halen. Tijdens de planperiode wordt het verbod ingevoerd om nog ongeadresseerd reclamedrukwerk te verspreiden in brievenbussen zonder Ja-sticker. We bekijken ook de mogelijkheid om het vernietigen van bepaalde stocks of van onverkochte goederen te verbieden. Tot slot werken we ook verder aan een aantal nieuwe gebruiksverboden voor eenmalige producten en zorgen we voor de beschikbaarheid van drinkwater op openbare locaties om nodeloos verpakkingsafval van dranken te vermijden.

4 MINDER HUISHOUDELIJK RESTAFVAL

De algemene doelstelling voor het huishoudelijk restafval ligt op 100 kg per inwoner tegen 2030, zoals voorgescreven door het Vlaamse Energie- en Klimaatplan. Dit wordt doorvertaald naar een doelstelling per gemeente. Deze gemeentelijke doelstelling is net als in het vorige uitvoeringsplan afhankelijk van het profiel van de gemeente, gebaseerd op de clusterindeling van gemeenten door de Belfius-bank. We hebben de clusterindeling van de Belfius-bank wel sterk vereenvoudigd, waardoor er slechts 4 clusters overblijven.

De berekening van de doelstelling per cluster is gebaseerd op een daling van 30% ten opzichte van de clusterdoelstelling in de vorige planperiode 2016-2022. De hoofdcluster is een samenvoeging van verschillende clusters uit het vorige plan, met toen verschillende doelstellingen. Hier kan je dus niet zomaar uitgaan van een reductie van 30%. De doelstelling van de gemeenten uit de hoofdcluster blijft voor alle gemeenten wel binnen een range tussen (afgerond) 20 en 40% daling ten opzichte van hun doelstelling uit het vorige plan.

Een deel van de in elke cluster verwachte reducties in het restafvalcijfer zullen gemeenten kunnen realiseren dankzij acties waarvoor de verantwoordelijkheid ligt op Vlaams niveau. Dit Vlaams aandeel wordt vastgelegd op 13kg per inwoner en is gelinkt aan de effectieve uitvoering van een selectie aan acties in het plan. Daarmee geven we invulling aan het principe van co-verantwoordelijkheid van beide beleidsniveaus.

Sommige gemeenten hebben vandaag al een heel goed restafvalcijfer ten opzichte van de andere gemeenten in hun cluster. Gemeenten waarvan het restafvalcijfer in 2020 maximum 13kg boven de clusterdoelstelling lag, daarvan verwachten we dat ze zelf het nodige doen om hun restafvalcijfer van 2020 minstens te behouden en vervolgens de minimale reductie van 13 kg realiseren (onder voorwaarde van het uitvoeren van de acties op Vlaams niveau).

De huishoudelijke restafvaldoelstellingen per cluster van gemeenten tegen 2030 zijn:

- hoofdcluster (dat zijn alle gemeenten behalve gemeenten uit clusters 15 en 16): **90 kg** per inwoner;
- grote en regionale steden (cluster 15A: Antwerpen, Gent en Brugge): **135 kg** per inwoner;
- grote en regionale steden (cluster 15B: andere centrumsteden): **111 kg** per inwoner;
- kustgemeenten (cluster 16): **181 kg** per inwoner.

Voor 53 reeds goed scorende gemeenten is bovenstaande clusterdoelstelling niet relevant. Zij moeten hun restafval tegen 2030 verminderen met de minimale daling van 13kg per inwoner (het Vlaamse aandeel).

Nieuw is ook dat gemeenten hun restafvaldoelstelling kunnen 'solidariseren' op het niveau van de afvalintercommunale. Dat is vooral zinvol voor afvalintercommunales waar de gemeenten hun beleid sterk op elkaar afstemmen. De deelnemende gemeenten van een intercommunale kunnen dus hun individuele doelstellingen vervangen door de doelstelling op intercommunaal niveau. Ze moeten dat officieel melden aan de OVAM en voldoen aan een aantal voorwaarden.

Onderstaande tabel toont de doelstelling per afvalintercommunale. Die kwam tot stand op basis van het naar inwoners gewogen gemiddelde van de doelstellingen van elke gemeente van de intercommunale. Gemeenten die niet tot een intercommunale behoren, zijn apart in de tabel opgenomen, voor de volledigheid.

INTERCOMMUNALE/ GEMEENTE	doelstelling per IC (kg/inw) tegen 2030
Aarschot	90
Antwerpen	135
EcoWerf	83
IBOGEM cvba	90
IDM	90
IGEAN milieu & veiligheid	90
ILvA i.g.s.	95
IMOG	97
INCOVO	90
INTERRAND	90
INTERZA	90
Intradura	90
IOK Afvalbeheer	88
IVAGO	132

INTERCOMMUNALE/ GEMEENTE	doelstelling per IC (kg/inw) tegen 2030
IVAREM	96
IVBO	125
IVIO	90
IVLA	90
IVM	90
IVOO	158
IVVO	117
Knokke-Heist	181
Limburg.net	93
MIROM Menen	90
MIROM Roeselare	97
MIWA	87
Sint-Genesius-Rode	90
VERKO	90



5 VERDERE OPTIMALISATIE VAN INZAMELING HUISHOUDELIJK AFVAL

Lokale besturen staan in voor de inzameling van het huishoudelijke afval en spelen daarmee een sleutelrol in het beleid. Om de doelstellingen voor huishoudelijk restafval te behalen, maar ook om de dienstverlening voor de burger nog verder te verbeteren, dringen zich een aantal nieuwe verplichtingen op. Tegelijk blijft maatwerk een belangrijk uitgangspunt en krijgen lokale besturen nog steeds veel vrijheid om te kiezen op welke manier ze de inzameling organiseren.

5.1 IN TE ZAMELEN STROMEN EN HUN MINIMALE INZAMELFREQUENTIE

De tabel hiernaast geeft aan welke afvalstromen een lokaal bestuur volgens het plan minimaal verplicht moet inzamelen, op welke manier en hoe vaak dat minimaal moet gebeuren. Een lokaal bestuur mag altijd meer afvalstromen selectief inzamelen of frequenter inzamelen.

Stromen	Verplichte frequentie van de huis-aan-huis-inzameling	Brengmethode op korte afstand toegelaten als alternatief voor HAH-inzameling	Verplicht op elk standaard recyclepark
Huisvuil	Min. maandelijks	Ja	Nee
Papier en karton	Min. maandelijks	Ja	Ja
Pmd	Min. om de twee weken	Ja	Nee
Glas	Min. maandelijks	Ja, minstens één container per 700 inwoners en verplichte scheiding tussen wit en gekleurd glas.	Nee
Gft (incl. keukenafval)	Min. om de twee weken	Ja	- Gft en gf: Nee
OF Gf (incl. keukenafval) + afzonderlijk fijn tuinafval	OF Gf min. om de twee weken + min. maandelijks fijn tuinafval	OF - Gf: Ja - Fijn tuinafval: Nee	
Fijn tuinafval	Afhankelijk van keuze gf- of gft-inzameling	/	Ja
Snoeihout	/	/	Ja ¹
Boomstronken	/	/	Ja
Grofvuil	Op afroep, min. tweemaal per jaar ²	Nee	Ja
Textiel	Min. viermaal per jaar	Ja, mits min. één container per 1000 inwoners	Ja
AEEA	/	/	Ja
Metalen	/	/	Ja
Hout	Onbehandeld (A)	/	Ja
	Niet-verontreinigd, wel behandeld (B)	/	Ja ³
	Verontreinigd en behandeld (gevaarlijk/C)	/	Nee
Herbruikbare goederen	Op afroep continu	Nee	Nee
Vlakglas	/	/	Ja
Harde kunststoffen	/	/	Ja
Kga	/	/	Ja
Frituurvet en -olie	/	/	Ja
Zuiver steenpuin	/	/	Ja
Ander bouw- en sloopafval	/	/	Ja
Hechtgebonden asbestcement	/	/	Ja (regeling 10km) ⁴
Matrassen	/	/	Ja (regeling 10km) ⁵
Kurk	/	/	Ja

¹ Snoeihout mag eventueel ook samen met het fijn tuinafval worden ingezameld op het recyclepark, op voorwaarde dat de afvoerfrequentie van het fijn tuinafval wordt gerespecteerd. Die afvoerfrequentie is wekelijks in de periode april-oktober en maandelijks in de periode november-maart (zie ook titel 6.2.2.1).

² Bij het inzamelen van grofvuil aan huis moet de burger ook afvalstoffen kunnen meegeven die via het recyclepark selectief ingezameld moeten worden, indien de burger die afvalstoffen omwille van omvang, of gewicht niet zelf kan brengen. Uiteraard moeten dergelijke afvalstoffen achteraf uitgesorteerd worden en naar recyclage worden afgevoerd. Dergelijke afvalstoffen moeten dan ook niet bij het restafvalcijfer worden gerapporteerd.

³ Het niet-verontreinigd behandeld hout mag eventueel ook samen met het onbehandeld hout worden ingezameld op het recyclepark. Afzonderlijk ingezameld onbehandeld hout moet wel steeds naar materiaalrecyclage gaan.

⁴ Hechtgebonden asbest hoeft niet op elk recyclepark aanvaard te worden. Het volstaat dat 90% van de inwoners voor deze fractie toegang heeft tot een recyclepark binnen een straal van 10km van de woning. Zie ook titel 6.2.2.3 Aantal recycleparken.

⁵ Matrassen hoeven niet op elk recyclepark aanvaard te worden. Het volstaat dat 90% van de inwoners voor deze fractie toegang heeft tot een recyclepark binnen een straal van 10km van de woning. Zie ook titel 6.2.2.3 Aantal recycleparken.

5.2 NIEUWE SELECTIEVE STROMEN: BIOAFVAL EN LUIERS

Deze planperiode zullen er enkele nieuwe stromen selectief ingezameld worden. Vanaf 1 januari 2024 moet elke gemeente in Vlaanderen het bioafval van haar burgers selectief inzamelen aan huis. Daarvoor zijn in het plan verschillende scenario's toegelaten, weliswaar met voorwaarden.

Inzamelscenario's bioafval:

- Huis-aan-huis-inzameling van gft in bakken. Dit is het voorkeurscenario.
- Huis-aan-huis-inzameling van gft in zakken. Dit scenario is toegelaten tot en met 2027. Enkel in de stedelijke kernen van clusters 15A en 15B is dit scenario ook daarna nog mogelijk.
- Huis-aan-huis-inzameling van keukenafval en etensresten in combinatie met huis-aan-huis-inzameling van fijn tuinafval in bakken.
- Proefproject Optimo, waarbij gelijktijdig zes aparte afvalfracties worden ingezameld en waarbij zowel keukenafval enerzijds en tuinafval anderzijds in zakken worden ingezameld. Dit scenario kan enkel in de reeds deelnemende gemeenten.

In alle scenario's moet het lokale bestuur ook nog op het recyclagepark tuinafval aanvaarden. De inzameling van gft aan huis in bakken geniet de voorkeur. De scenario's waarbij keukenafval en etensresten enerzijds en tuinafval anderzijds apart worden ingezameld, zullen tijdens de planperiode geëvalueerd worden. Alleen als de resultaten even goed zijn als bij gft-inzameling kan dergelijke inzameling verder gezet worden.

Voor de inzameling van wegwerpluiers is er vanuit de Vlaamse Overheid steun voorzien voor de bouw van een pilotinstallatie voor de recyclage van luierafval. Als er een effectieve recyclagemogelijkheid operationeel is met grotere maatschappelijke baten dan kosten, dan zal Vlaanderen een aanvaardingsplicht opleggen aan de producenten van wegwerpluiers. Dat gaat gepaard met een selectieve inzameling van wegwerpluiers en een afvoer naar recyclage van 80% van de luiers tegen 2030.

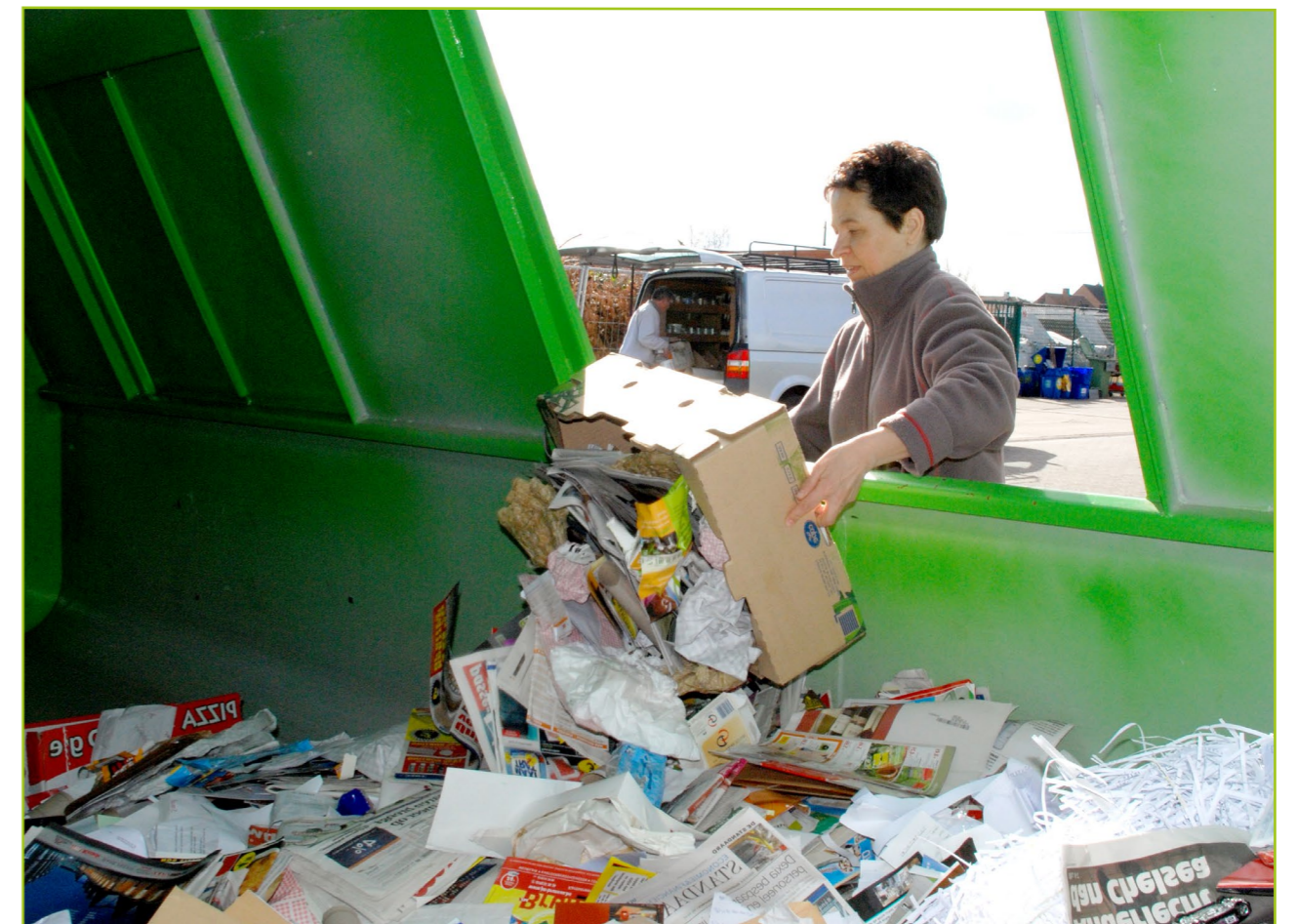
5.3 MANIER VAN INZAMELEN

Heel wat lokale besturen kiezen de laatste jaren voor ondergrondse inzameling, complementair aan of als alternatief voor de huis-aan-huis-inzameling. De tabel in deel 5.1 geeft aan voor welke fracties dit is toegelaten als vervangend alternatief. Als bijkomende service zijn de lokale besturen volledig vrij om ondergrondse systemen te voorzien complementair aan de huis-aan-huisinzameling. De inplanting van dergelijke systemen moet weldoordacht gebeuren.

Voor de inzameling op het recyclagepark bevat het Lokaal Materialenplan verschillende aandachtspunten en een aantal verplichtingen voor specifieke stromen. Daarnaast stimuleert het plan ook deze periode de ontwikkeling van (mobiele) mini-recyclageparken en zijn er lichte wijzigingen in het aantal recyclageparken dat lokale besturen moeten voorzien.

5.4 ONDERSTEUNING EN BEGELEIDING

Op het vlak van ondersteuning blijft de OVAM haar maatwerkinstrumenten inzetten. Minder goed scorende gemeenten en intercommunales zullen door middel van visitaties begeleid worden om bijkomende maatregelen door te voeren. De benchmarktool maakt het lokale besturen mogelijk zich met elkaar te vergelijken. Ook de lerende netwerken, georganiseerd door VVSG-Interafval, worden verder gezet.



6 MINDER BEDRIJFSRESTAFVAL

De hoeveelheid bedrijfsrestafval moet naar beneden. Op basis van het klimaatplan van de Vlaamse Regering ligt de doelstelling op 30% minder bedrijfsrestafval tegen 2030 ten opzichte van de periode 2018-2020. Het plan schuift daarvoor zowel algemene communicatie-initiatieven over bronsortering naar voren als meer sectorgerichte initiatieven.

Verder focust het Lokaal Materialenplan op correcte inzamelformules. De abonnementsformules voor restafval maken dat vele bedrijven evenveel betalen voor een halfvolle als voor een volle container restafval. Daardoor worden ze niet gemotiveerd tot een betere selectieve inzameling. Het plan voorziet in een aanpassing van de wetgeving, waardoor gewichtsdiftar verplicht wordt bij het inzamelen van bedrijfsrestafval.

Tot slot voorziet het Lokaal Materialenplan in een stevig luik handhaving als sluitstuk van het beleid. Zowel op de bronsortering bij de bedrijven als op de correcte toepassing van wetgeving waaraan inzamelaars moeten voldoen, zal er komende planperiode meer toezicht zijn.



7 MEER EN BETERE RECYCLAGE

Een uitgebreide selectieve inzameling is geen doel op zich en slechts effectief als er ook voldoende recyclagecapaciteit bestaat om een kwalitatief recyclaat te produceren. Bovendien moet de afzet van recyclaat worden ondersteund.

In het kader van het Relanceplan "Vlaamse Veerkracht" voorzag de Vlaamse Regering in 2021 in een project voor de uitbouw van Vlaanderen als recyclagehub. Ze trok 30 miljoen euro uit voor de subsidiëring van verschillende projecten via een call in 2021 en een tweede in 2022. Het plan voorziet een evaluatie van dit steunmechanisme, op basis waarvan bekeken wordt of verdere structurele ondersteuning zinvol is.

Daarnaast schenkt het Lokaal Materialenplan aandacht aan de kwalitatieve verwerking van bioafval via vergisting en compostering. Door de veralgemeende selectieve inzameling van bioafval bij bedrijven en huishoudens wacht daar de komende jaren een hele uitdaging. Het plan brengt het huidige en verwachte aanbod alsook de verwerkingscapaciteit in kaart en gaat ook in op de kwaliteit van de verwerking.



8 ZO MIN MOGELIJK VERBRANDEN EN STORTEN

Verbranden en zeker storten doen we liefst zo weinig mogelijk. We verliezen op die manier waardevolle grondstoffen uit de keten. De verbrandings- en stortverboden en de milieuheffingen ontmoedigen deze vorm van verwerking zo veel mogelijk, waarbij storten steeds duurder blijft dan verbranden met energierecuperatie.

Voor sommige afvalstoffen is verbranden of storten helaas nog steeds de enige optie. Voor die afvalstoffen moet de capaciteit voor eindverwerking zo goed mogelijk afgestemd zijn op het aanbod.

Het beleid rond eindverwerking bouwt verder op de vorige planperiode en op de langetermijnvisie over eindverwerking die de Vlaamse Regering in 2020 goedkeurde. Een belangrijke vernieuwing is de expliciete keuze om naast het huishoudelijke restafval voortaan ook het bedrijfsrestafval via het nabijheidsprincipe zoveel als mogelijk in Vlaanderen te houden voor verbranding en dus export te beperken. Verder werkt de OVAM aan een herziening van de afdeling heffingen in het Materialendecreet, met oog op een vereenvoudiging en een verdere optimalisering van het sturend effect van het instrument.



9 ZO MIN MOGELIJK ZWERFVUIL

Zwerfvuil vervuult letterlijk en figuurlijk de publieke ruimte. Bovendien kost de opruiming ervan Vlaanderen en de lokale besturen zeer veel geld.

Deze planperiode willen we in de eerste plaats het zwerfvuil verder beperken. De totale opgeruimde hoeveelheid zwerfvuil moet met 20% dalen tegen 2030 en ook het aantal stuks zwerfvuil moet voor een aantal specifieke type-omgevingen met 20% naar beneden.

Om die doelstellingen te realiseren werkt Vlaanderen verder met zespijlerbeleid. De zes pijlers zijn preventie, sensibilisering, infrastructuur, omgeving, participatie en handhaving. De pijlers preventie en handhaving krijgen daarbij meer aandacht dan vroeger. Wat betreft preventie van zwerfvuil is ook de invoering van statiegeld als actie opgenomen in het Lokaal Materialenplan.

Door de omzetting van de Single Use Plastics-richtlijn zullen overheden vanaf 2023 door de producenten van zwerfvuilgevoelige producten vergoed worden voor de kosten verbonden aan zwerfvuil. Om een efficiënte besteding van middelen te garanderen, voorziet het plan in een aantal engagementen van overheden die zwerfvuil opruimen. Het gaat zowel om rapportageverplichtingen als om beleidsacties.





10 BESLUIT

Met een verdere afbouw van de hoeveelheid restafval en het zo veel mogelijk vermijden van verbranding, storten en zwerfvuil zet het Lokaal Materialenplan verder in op de klassieke doelstellingen van het Vlaamse afvalstoffenbeleid. Door de veralgemeende inzameling van bioafval, de aanvaardingsplicht voor wegwerpluiers, correctere inzamelformules voor bedrijven en het versterken van het zespijlerbeleid tegen zwerfvuil worden daarbij belangrijke nieuwe beleidsstappen gezet.

Door een verhoogde focus op preventie voert het nieuwe plan tegelijk ook een belangrijke accentverschuiving door. Preventiestrategieën, zoals levensduurverlening, delen, herstel en hergebruik zijn cruciaal om doorheen de keten de uitstoot van broeikasgassen te verminderen en onze afhankelijk van materialen te reduceren. Om een circulaire samenleving echt vorm te geven en via die weg ook de klimaatuitdaging aan te pakken moeten we niet enkel materialen in de kringloop houden, maar ook onze samenleving fundamenteel dematerialiseren.



SAMEN MAKEN WE
MORGEN MOOIER

OVAM

Openbare Vlaamse
Afstoffenmaatschappij
Stationsstraat 110
2800 MECHELEN
T 015 284 284
F 015 203 275
ovam.vlaanderen.be
info@ovam.be