

**Tarieven en capaciteiten
voor storten en
verbranden
Actualisatie tot 2013**

**SAMEN MAKEN WE
MORGEN MOOIER**



**Tarieven en capaciteiten
voor storten en
verbranden - Actualisatie
tot 2013.**



Documentbeschrijving

1. *Titel publicatie*

Tarieven en capaciteiten voor storten en verbranden - Actualisatie tot 2013.

2. *Verantwoordelijke Uitgever*

Danny Wille, OVAM, Stationsstraat 110, 2800 Mechelen

3. *Wettelijk Depot nummer*

D/2014/

4. *Aantal bladzijden*

39

5. *Aantal tabellen en figuren*

17 tabellen en 12 figuren

6. *Prijs**

/

7. *Datum Publicatie*

8. *Trefwoorden*

storten, verbranden, tarieven, capaciteiten, aanvoer

9. *Samenvatting*

Deze publicatie is het resultaat van een marktstudie over storten en verbranden. De studie wordt jaarlijks geactualiseerd op basis van een enquête. Het onderwerp van de studie zijn de stortplaatsen categorie 1, 2 en 3, en de verbrandingsinstallaties voor huishoudelijk afval en voor bedrijfsafvalstoffen, die afval van derden verwerken. Voor het huishoudelijk en categorie 2-bedrijfsafval wordt een analyse gemaakt van de restcapaciteiten.

10. *Begeleidingsgroep en/of auteur*

OVAM: Michèle Kuppens, Luk Umans, Anne Adriaens, Lieve De Greeff, Walter Werquin, Bart Vangilbergen.

11. *Contactperso(o)n(en)*

Afval- en materialenbeheer, Luk Umans (verbranden), Michèle Kuppens (storten).

12. *Andere titels over dit onderwerp*

De edities van de vorige jaren.

Gegevens uit dit document mag u overnemen mits duidelijke bronvermelding.

De meeste OVAM-publicaties kunt u raadplegen en/of downloaden op de OVAM-website: <http://www.ovam.be>

Inhoudstafel

1	Inleiding	7
1.1	Doel van het onderzoek	7
1.2	Voortzetting van de studie over voorgaande jaren	7
1.3	Gehanteerde begrippen	8
2	De tarieven voor storten en verbranden	9
2.1	Verbrandingsinstallaties uitsluitend vergund voor de verbranding van bedrijfsafvalstoffen	9
2.1.1	Aanvoer	9
2.2	Verbrandingsinstallaties voor huishoudelijke afvalstoffen en categorie 2-bedrijfsafvalstoffen	10
2.2.1	Situering	10
2.2.2	Capaciteit, aanvoer en bezetting van de verbrandingsinstallaties in Vlaanderen	11
2.2.3	Verdeling van de aanvoer per afvalsoort	12
2.2.4	Aanvoer uit andere gewesten en het buitenland	13
2.2.5	Tarieven	13
2.3	Voorbehandelingsinstallatie voor huishoudelijke afvalstoffen en categorie 2-bedrijfsafvalstoffen	16
2.4	Stortplaatsen categorie 1	17
2.4.1	Situering	17
2.4.2	Capaciteit en aanvoer	17
2.4.3	Verdeling van de categorie 1-aanvoer per afvalsoort en volgens herkomst	19
2.4.4	Tarieven	20
2.5	Stortplaatsen categorie 2 voor huishoudelijk en daarmee vergelijkbare bedrijfsafvalstoffen – Stortplaatsen categorie 2 voor niet-gevaarlijke, anorganische bedrijfsafvalstoffen	21
2.5.1	Situering	21
2.5.2	Restcapaciteit en aanvoer voor Vlaanderen	22
2.5.3	Verdeling van de aanvoer per afvalsoort	24
2.5.4	Verdeling van de aanvoer per afvalsoort en volgens herkomst	27
2.5.5	Tarieven	29
2.6	Stortplaatsen categorie 3	31
2.6.1	Situering	31
2.6.2	Capaciteit en aanvoer	31
2.6.3	Tarieven	32
3	Besluit: het verwerken op categorie 2 H&VBA stortplaatsen en in verbrandingsinstallaties in 2013	33
Bijlage 1:	Lijst van tabellen	37
Bijlage 2:	Lijst van figuren	39

1 Inleiding

1.1 Doel van het onderzoek

Dit document is het resultaat van een onderzoek naar de marktsituatie van de afvalstoffenverwerking in Vlaanderen op basis van een jaarlijks wederkerende enquête gericht tot alle vergunde uitbaters van stortplaatsen en verbrandingsinstallaties die afvalstoffen van derden aanvaarden. Een degelijke analyse van het beleidsveld vormt de basis voor elke concrete beleidsvoering.

In het bijzonder kadert het onderzoek in het Uitvoeringsplan milieuverantwoord beheer van huishoudelijke afvalstoffen, dat voorziet in de programmering van de verwijdering van huishoudelijke afvalstoffen en bedrijfsafvalstoffen die worden verwijderd in dezelfde inrichtingen, met name categorie 2-stortplaatsen en verbrandingsinstallaties voor huishoudelijke afvalstoffen. Het plan stelt een strikte opvolging voorop van het marktgebeuren. Restcapaciteiten, aanvoer, tarieven, marktverdeling,... vormen de basis voor de verdere afstelling van het uitvoerend beleid.

In de periode 2011-2012 werd door de OVAM (in overleg met de sector) een toekomstvisie uitgewerkt voor de rol van de stortplaatsen in het materialenbeleid. Deze visienota werd goedgekeurd door de minister op 19 oktober 2012.

Hierbij werd er voor gekozen om op heden geen bijkomende stortcapaciteit meer toe te laten op nieuwe locaties (waar nog geen vergunde categorie 1- of 2-stortplaats in exploitatie is). Een uitbreiding op bestaande locaties wordt niet uitgesloten, maar elke aanvraag zal beoordeeld worden ten opzichte van de reeds beschikbare stortcapaciteit binnen elke stortplaatscategorie. De categorie 2-stortplaatsen voor niet-gevaarlijke anorganische bedrijfsafvalstoffen (NGABA) en de categorie 2-stortplaatsen voor huishoudelijke afvalstoffen en vergelijkbare bedrijfsafvalstoffen (H&VBA) worden samen beschouwd als één categorie, namelijk de categorie 2-stortplaatsen.

De kennis van de economische aspecten van het afvalgebeuren is nuttig voor alle actoren die daarbij betrokken zijn, de afvalproducenten, ophalers en verwerkers en de overheid, bij het nemen van maatregelen die interveniëren in het marktgebeuren.

1.2 Voortzetting van de studie over voorgaande jaren

Dit document moet gelezen worden als een actualisatie van en aanvulling op het gelijknamige document "Tarieven voor storten en verbranden, evolutie, huidige situatie en prognose" van de OVAM, over de jaren 1992 tot en met 2009. Dezelfde terminologie en indeling worden hernomen, tenzij expliciet anders bepaald. De belangrijkste bepalingen, nodig voor de juiste interpretatie van de gegevens, worden hierna herhaald.

Tot 2009 werd een uitgebreid document opgesteld. Vanaf verwerkingsjaar 2010 wordt er een beknopte versie van dit document opgesteld. Deze werkwijze moet toelaten om sneller gegevens te verwerken en invulling te geven aan de specifieke wensen van de gebruikers van de gegevens.

De edities sinds 2010 verschillen ook van de vorige edities wat betreft de specifieke verbrandingscapaciteit voor huishoudelijke afvalstoffen en gemengde bedrijfsafvalstoffen, vermits de totale verwerkingscapaciteit voor deze afvalstoffen sinds enkele jaren significant uitgebreid is. In het verleden werden enkel de huisvuilverbrandingsinstallaties besproken, maar met de realisatie van drie bijkomende verbrandingsinstallaties (waarin ook voorbehandelde

huishoudelijke afvalstoffen en gemengde bedrijfsafvalstoffen worden verwerkt) is de verwerkingscapaciteit binnen de Vlaamse context beduidend toegenomen sinds 2006.

1.3 Gehanteerde begrippen

De meeste begrippen die in deze publicatie worden gebruikt voor het benoemen van afvalstoffen en installaties zijn deze zoals ze in de wetgeving zijn bepaald. Waar afwijkende omschrijvingen gelden wordt dit in de tekst aangegeven.

Aanvullend worden in deze publicatie volgende begrippen gehanteerd die in de wetgeving niet eenduidig zijn bepaald:

- Categorie 1-stortplaats: stortplaats voor gevaarlijke afvalstoffen
- Categorie 2-NGABA stortplaats: stortplaats voor niet-gevaarlijke anorganische bedrijfsafvalstoffen
- Categorie 2-H&VBA stortplaats: stortplaats voor huishoudelijke en vergelijkbare bedrijfsafvalstoffen
- Categorie 3-stortplaats: stortplaats voor inerte afvalstoffen
- Huishoudelijk en categorie 2-bedrijfsafval: de afvalstoffen die verwerkt worden in de verbrandingsovens voor huishoudelijke afvalstoffen en op de categorie 2-stortplaatsen voor huishoudelijke en daarmee vergelijkbare afvalstoffen;
- Recyclageresidu's: afvalstoffen waarvoor een verminderde milieuheffing als "recyclageresidu" van toepassing is;
- Hoog-calorisch afval: afvalstoffen met een calorische waarde van meer dan 13 000 MJ/kg;
- Laagcalorisch afval: afvalstoffen met een calorische waarde die minder dan 13 000 MJ/kg bedraagt.

2 De tarieven voor storten en verbranden

Het bedrag dat betaald wordt aan uitbaters van afvalverwerkingsinrichtingen is de som van het verwerkingstarief, vermeerderd met de milieuheffing, eventueel aangevuld met gemeentelijke opcentiemen. Op dat geheel moet nog eens BTW worden betaald. Alle tarieven zijn net als in vorige rapporten opgenomen exclusief BTW, exclusief milieuheffing en gemeentelijke opcentiemen. De BTW wordt berekend op de totale factuurprijs. Dit betekent dus de verwerkingsprijs, inclusief heffingen en opcentiemen. Aangezien niet-BTW-plichtigen, zoals de gemeentelijke samenwerkingsverbanden, de BTW niet kunnen recupereren, betekent de BTW op de milieuheffing en opcentiemen nog eens een extra fiscale druk. Het totaal BTW-tarief bedraagt 21 %.

De jaarlijkse prijsstijgingen moeten tevens in een economische context geplaatst worden.

2.1 Verbrandingsinstallaties uitsluitend vergund voor de verbranding van bedrijfsafvalstoffen

2.1.1 Aanvoer

Bedrijf	Locatie	Afvalstof	Totale hoeveelheid (ton)
Indaver	Antwerpen	Dierlijke bijproducten	261
Indaver	Antwerpen	Slib	2 757
Indaver	Antwerpen	Recyclage-residu's	173
Indaver	Antwerpen	Gevaarlijk afval	114 292
Indaver	Antwerpen	Ander medisch afval	10 776
Indaver	Antwerpen	Ander hoogcalorisch niet-gevaarlijk afval	13 367
Indaver	Antwerpen	Verontreinigd behandeld houtafval	23
Solvin	Antwerpen	Gevaarlijk afval (chloorhoudend)	12 401
Aquafin	Brugge	Waterzuiveringsslib	101 358
Electrabel	Rodenhuize	Biomassa – houtpellets	739 018
Electrabel	Kluisbergen	Biomassa-afval - olijfpitten	314
Electrabel	Kluisbergen	verontreinigd behandeld houtafval	47 545
E.ON Generation	Genk	Waterzuiveringsslib	59
E.ON Generation	Genk	Houtafval	97 280
E.ON Generation	Genk	Biomassa-Houtpellets	
Electrawinds – Biomassa	Oostende	Plantaardige oliën en vetten	149

Bedrijf	Locatie	Afvalstof	Totale hoeveelheid (ton)
Electrawinds – Biomassa	Oostende	Dierlijke vetten	15 631
Electrawinds Greenpower	Oostende	Dierlijke vetten	8 221
Rendac	Denderleeuw	Dierlijke vetten	91
Stora Enso (WBO 1)	Gent	Niet verontreinigd behandeld Houtafval	72 776
Stora Enso (WBO 1)	Gent	Biomassa-afval (zeefoverloop)	2 499
Oudegem Papier	Dendermonde	Afval van de recyclage activiteit	29 630
Spano	Oostrozebeke	Houtafval	20 335
A & S energie	Oostrozebeke	Niet verontreinigd behandeld houtafval	182 216
Norbord	Genk	Biomassa	33 708

Tabel 1: Verbrandingsinstallaties voor bedrijfsafval van derden. Situatie 2013

In vergelijking met de tabel uit de voorgaande editie zijn een aantal installaties niet meer opgenomen. De verwerkingsinstallatie van Indaver Medical Services te Wilsede werd gesloten in 2012 ten voordele van de bouw van een derde draaitrommeloven (DTO 3). Hierdoor werd de verwerkingscapaciteit in Antwerpen met een capaciteit van 22 500 ton/jaar uitgebreid. Electrabel verwerkte in Kluisbergen minder dan de voorgaande jaren, omdat er beslist werd om de elektriciteitsproductie van deze eenheid definitief stil te leggen in maart 2013.

2.2 Verbrandingsinstallaties voor huishoudelijke afvalstoffen en categorie 2-bedrijfsafvalstoffen

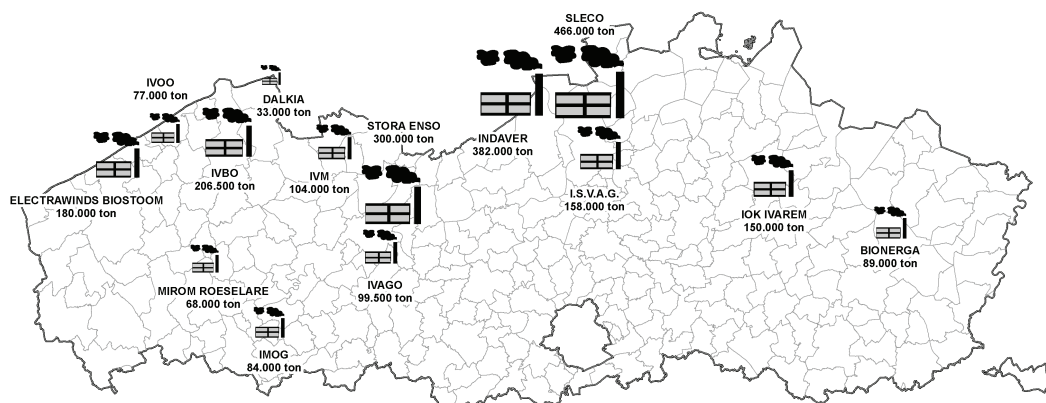
2.2.1 Situering

Het Vlaams Gewest telde in 2013 tien verbrandingsinstallaties voor huishoudelijke afvalstoffen. Daarvan zijn er enerzijds acht intercommunaal uitgebate installaties, anderzijds de installatie van de nv DALKIA te Knokke-Heist en de installatie van de nv Indaver te Beveren. Naast huishoudelijk afval wordt in deze installaties ook bedrijfsafval (en in mindere mate ook slib en niet risicohoudend medisch afval) verwerkt.

Het Uitvoeringsplan huishoudelijke afvalstoffen 2003-2007 voorzag geen bijkomende roosterovenverbrandingscapaciteit, maar plande wel een realisatie van mechanisch-biologische verwerkingstechnieken (MBT). De enige installatie die gerealiseerd werd in het kader van dat uitvoeringsplan, was deze van IOK/Ivarem in Geel.

Sinds 2006 zijn er in Vlaanderen ook enkele bijkomende verbrandingsinstallaties gerealiseerd voor het verwerken van bedrijfsafvalstoffen. Deze installaties verbranden voornamelijk hoogcalorisch afval en slib. Strikt genomen verwerken deze installaties andere afvalstromen dan de huisvuilverbrandingsinstallaties, maar in relatie tot het afvalbeleid dat gericht is op het realiseren van een verbeterde verwerkingshiërarchie zijn deze installaties wel relevant en worden ze vanaf de editie over 2010 mee opgenomen in dit hoofdstuk. Het zijn de installaties van SLECO (Beveren), Electrawinds Biostoom (Oostende) en Stora Enso (Gent).

De grootte van de reeds bestaande verbrandingsinstallaties op Figuur 1 wordt bepaald door de jaarlijkse capaciteit in ton.



Figuur 1: Verwerkingsinstallaties voor huishoudelijke afvalstoffen en bedrijfsafvalstoffen. Situatie 2013

2.2.2 Capaciteit, aanvoer en bezetting van de verbrandingsinstallaties in Vlaanderen

Naam	Capaciteit bij 10 GJ/ton	Aanvoer (ton/j)	% benutte capaciteit
IVAGO	99 500	104 161	105
IMOG	84 000	63 489	75
INDAVER	382 000	414 318	108
ISVAG	158 000	152 020	96
IVBO	206 500	162 290	79
IVM	104 000	95 460	92
IVOO	77 000	61 651	80
MIROM	68 000	64 532	95
DALKIA	33 000	33 938	103
BIONERGA	89 000	94 569	106
TOTAAL	1 300 000	1 246 427	96

Tabel 2: Aanvoer en capaciteit in ton van de verbrandingsinstallaties voor huishoudelijke afvalstoffen. Situatie 2013

De capaciteit van een verbrandingsinstallatie in ton is niet eenduidig uit te drukken, omdat deze afhankelijk is van de calorische waarde van de verbrande afvalstoffen. De in bovenstaande tabel vermelde capaciteit is de berekende capaciteit bij 10 GJ/ton en bij een normale beschikbaarheid van 90 %, zoals opgenomen in het Uitvoeringsplan Milieuverantwoord Beheer van Huishoudelijke afvalstoffen (UMBHA). In de mate dat een huisvuilverbrandingsinstallatie gemiddeld bij een andere stookwaarde werkt of dat de installatie meer of minder (bijvoorbeeld door langere stilstand door onderhoud) uren in bedrijf was, kan de werkelijke hoeveelheid verbrand afval hiervan verschillen. Indien in de toekomst door verder doorgedreven selectieve inzameling van afvalstoffen de calorische waarde van het afval zou stijgen, kan dit wel betekenen dat de capaciteit (uitgedrukt in verwerkt tonnage afval) zou kunnen verminderen.

De totale theoretische verbrandingscapaciteit in Vlaamse huisvuilverbrandingsinstallaties bij een stookwaarde van 10 GJ/ton bedroeg in 2013 1 300 000 ton. Er werd in de tien verbrandingsinstallaties 1 246 427 ton verbrand, dit is 96 % van de theoretische capaciteit. Opvallend is dat ook dit jaar een aantal installaties, namelijk IVAGO, Indaver, Bionerga en DALKIA, hun capaciteit voor minstens 100 % benutten. Ze werkten in werkelijkheid bij een lagere stookwaarde of waren meer bedrijfsuren operationeel dan in de capaciteitsberekening werd aangenomen. Hierdoor is hun werkelijke capaciteit hoger dan de waarde vermeld in tabel 2.

In Tabel 3 zijn de specifieke installaties voor bedrijfsafval die relevant zijn binnen het afvalbeheer voor huishoudelijk afval en gemengd bedrijfsafval meegenomen. Door een verhoogde aanvoer van afvalstoffen, het aanwenden van afvalstoffen met een lagere calorische inhoud (en hierdoor verhoogde doorzet van afval in de installatie), een betere menging van de afvalstoffen vooraleer ze in de verbrandingshaard ingezet worden en meer beschikbare verwerkingsuren is de verbrande hoeveelheid afval in deze installaties 5 % hoger dan de hoeveelheid die er in 2011 verwerkt werd. Ten opzichte van 2012 werd gezamenlijk voor de drie installaties ongeveer dezelfde hoeveelheid verwerkt als in 2013.

Naam	Capaciteit	Verbrande hoeveelheden (ton)
SLECO	466 000 *	585 739
Electrawinds BIOSTOOM	180 000	158 603
STORA ENSO (WBO 2)	300 000**	297 905

Tabel 3: Aanvoer en capaciteit in ton van de verbrandingsinstallaties voor bedrijfsafvalstoffen. Situatie 2013

* de vergunde capaciteit heeft betrekking op slib en HCA. Dit is uitgedrukt in ton, momenteel is de installatie echter thermisch vergund, waardoor ook effectief meer verwerkt wordt.

** de vergunde capaciteit gaat uit van 50 % houtafval; 50 % RDF (= refused derived fuel) bij maximale verwerkingscapaciteit; Stora Enso verbrandt echter afval in functie van de energiebehoefte van de papierfabriek.

2.2.3 Verdeling van de aanvoer per afvalsoort

	Tonnage	Percentage
Huisvuil, grofvuil en gemeentevuil	797 234	34,83
Niet gevaarlijke hoogcalorische bedrijfsafvalstoffen	612 037	26,74
Niet gevaarlijke laagcalorische bedrijfsafvalstoffen	363 618	15,89
Vast niet-risicohoudend medisch afval	14 727	0,64
Recyclageresidu's	1 254	0,05
Shredder en PSTshredderafval	11 672	0,51
RWZI-slib	127 573	5,57
Ander niet gevaarlijk slib	62 449	2,73
Andere afvalstoffen (vnl. houtafval)	298 111	13,03
Totaal	2 288 673	100

Tabel 4: Verdeling aanvoer naar de afvalverbrandingsinstallaties volgens afvalsoort (in ton). Situatie 2013

De hoeveelheid slib die hier wordt weergegeven, is slechts een deel van de totale hoeveelheid verbrand slib in het Vlaamse Gewest. Slib dat verbrand werd in de draaitrommelovens van Indaver te Antwerpen, in de verbrandingsinstallatie van Aquafin te Brugge of in de energiecentrales van Electrabel en E.On, is hier niet in rekening gebracht (zie tabel 1).

In Tabel 4 zijn de absolute en relatieve aandelen van de verschillende afvalfracties in de capaciteiten opgenomen. Meer dan de helft van de hier beschouwde capaciteit wordt ingevuld door huishoudelijk afval en niet-gevaarlijk laagcalorisch bedrijfsafval. Die situeert zich voornamelijk in de huisvuilverbrandingsinstallaties. Het niet-gevaarlijk laagcalorisch bedrijfsafval is in grote mate bedrijfsafval dat vergelijkbaar is met huishoudelijk afval. Het hoogcalorisch afval (HCA) wordt grotendeels verwerkt in de specifieke installaties voor bedrijfsafvalstoffen; een belangrijk aandeel van dit HCA is voorbehandeld RDF (refused derived fuel). RDF is afval dat specifiek is voorbehandeld met het oog op thermische toepassing; dit door middel van het verwerken van het afval tot een bepaalde stukgrootte of energiepellet, na voorafgaande uitsortering van een aantal materialen die voor recyclage in aanmerking komen.

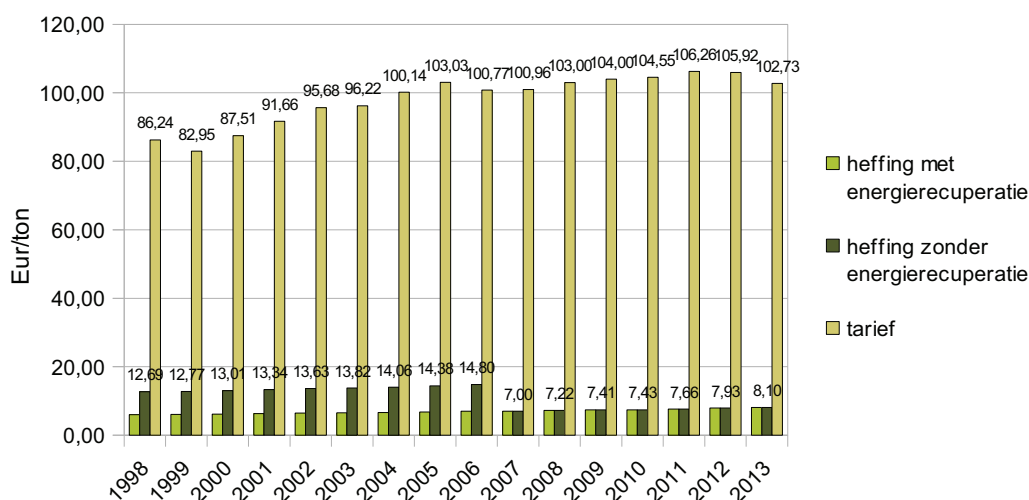
Ten opzichte van voorafgaande jaren is de hoeveelheid huishoudelijk afval ongeveer hetzelfde gebleven. De hoeveelheid "andere afvalstoffen" (vnl. houtafval) is opnieuw beduidend toegenomen, terwijl de hoeveelheden slib die in deze installaties verbrand werden verminderd zijn. De hoeveelheden shredderafval en PST-shredderafval met bestemming verbrandingsinstallaties zijn – hoewel de absolute verbrande hoeveelheden momenteel nog marginaal zijn – met meer dan 50% toegenomen.

2.2.4 Aanvoer uit andere gewesten en het buitenland

In 2013 werd er in de huisvuilverbrandingsinstallaties en in de drie installaties voor bedrijfsafval 48 420 ton aangevoerd uit het Brussels Hoofdstedelijk Gewest, 32 241 ton uit Wallonië en 85 805 ton uit het buitenland. Het merendeel van de aanvoer uit de andere gewesten betreft hoogcalorisch of laagcalorisch bedrijfsafval. Opvallend is ook de verhoogde invoer van houtafval in de hierboven opgenomen capaciteit. Verder werd er ook een beperkte hoeveelheid slib vanuit Wallonië geïmporteerd. De invoer vanuit het buitenland betreft voornamelijk houtafval.

2.2.5 Tarieven

2.2.5.1 Tarieven voor huishoudelijke afvalstoffen



Figuur 2: Tariefevolentie voor huishoudelijke afvalstoffen in verbrandingsinstallaties voor huishoudelijke afvalstoffen. Situatie 2013

Voor huishoudelijke afvalstoffen die verbrand worden in een installatie van een intergemeentelijke vereniging zijn twee soorten tarieven te onderscheiden, met name het tarief voor de gemeenten die vennoot zijn van de intergemeentelijke vereniging, en dat voor de gemeenten die niet tot de intergemeentelijke vereniging behoren.

Het tarief voor de verbranding van "huisvuil, grofvuil en gemeentevuil" bedraagt gemiddeld 102,73 EUR/ton, variërend van 70 tot 130 EUR/ton. Het gemiddelde tarief ligt licht lager dan het tarief van het voorgaande jaar.

2.2.5.2 Tarieven voor bedrijfsafvalstoffen

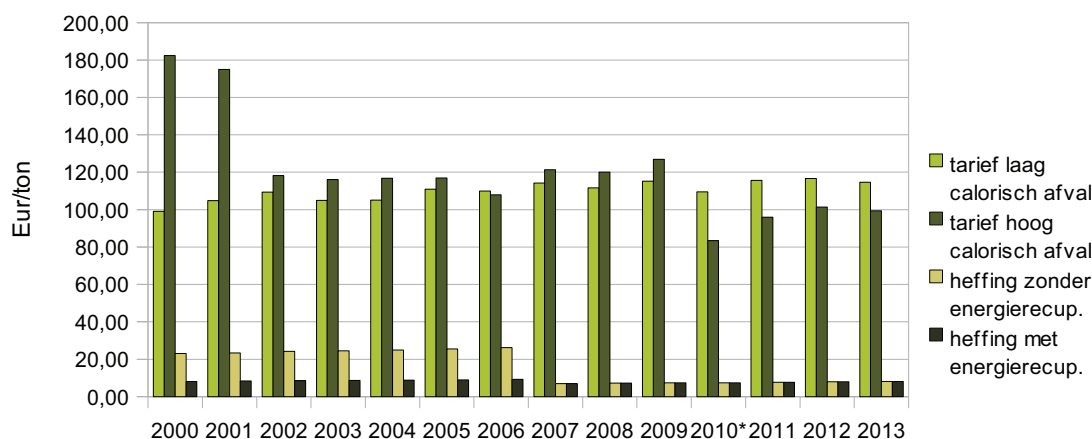
Binnen de verbrandingstarieven voor bedrijfsafvalstoffen onderscheidt men tarieven voor laagcalorisch afval, hoogcalorisch afval, tarieven voor vast niet-risicohoudend medisch afval, waterzuiveringsslibb en recyclageresidu's. Dit tariefverschil wordt door de exploitant zelf gehanteerd. Het gehanteerde tarief is o.a. afhankelijk van de aard, samenstelling, verontreiniging, uniformiteit en hoeveelheid van het aangeboden afval.

2.2.5.2.1 Tarieven voor laag- en hoogcalorisch afval

De capaciteit van een afvalverbrandingsinstallatie, uitgerust met roosteroventechnologie, is afhankelijk van de thermische en mechanische begrenzingsen. Verbranden van hoogcalorisch afval houdt in dat er minder massa per doorzettijd kan verbrand worden in deze traditionele huisvuilverbrandingsinstallatie. Wervelbedverbrandingsinstallaties maken vaak gebruik van een mengsel van hoogcalorisch en laagcalorisch afval, alsook slib.

Uit de cijfers blijkt dat de verwerking van hoogcalorisch afval in de periode 2007-2010 duurder was dan die van laagcalorisch afval. Door de ingebruikname van nieuwe verwerkingscapaciteiten (SLECO, Electrawinds Biostoom, Stora Enso) kwam hier verandering in vermits deze nieuwe installaties ontworpen werden om ook hoogcalorische afvalstoffen te verbranden. Deze installaties zorgen al dan niet zelf voor de ideale (calorische) mix aan te verwerken afval, hetgeen een voorbereidingskost impliceert die in het gehanteerde verbrandingstarief tot uiting komt.

Bovendien speelt het invullen van een energiebehoefte en de energie-efficiëntie een grotere rol dan in het verleden; hierdoor hanteren deze bedrijven vaak ook andere tarieven.



Figuur 3: Tariefevolucie voor bedrijfsafvalstoffen in verbrandingsinstallaties Situatie 2013

* de gegevens tot 2009 bestaan enkel uit de 10 huisvuilverbrandingsinstallaties; sinds 2010 zijn de drie installaties die bedrijfsafvalstoffen verbranden opgenomen. Bijgevolg kunnen de prijzen tussen 2010 en de voorgaande jaren niet vergeleken worden.

Voor het verwerken van 1 ton laagcalorische bedrijfsafvalstoffen moest je in 2013 gemiddeld 114,60 EUR/ton betalen, exclusief milieuheffingen. Voor hoogcalorische bedrijfsafvalstoffen bedroeg het tarief gemiddeld 99,39 EUR/ton.

Met uitzondering van de installatie van ISVAG hebben alle huisvuilverbrandingsinstallaties eveneens bedrijfsafvalstoffen verbrand.

2.2.5.2.2 Tarieven voor vast niet-risicohoudend medisch afval

Alleen het vast niet-risicohoudend medisch afval mag verbrand worden in huisvuilverbrandingsinstallaties. Het risicohoudend ziekenhuisafval moet verbrand worden in installaties die hier specifiek voor vergund zijn zoals de DTO's van Indaver te Antwerpen (zie tabel 1).

Zes huisvuilverbrandingsinstallaties hebben in de loop van 2013 vast niet-risicohoudend medisch afval verbrand. In totaal gaat het om 13 256 ton. Gemiddeld bedraagt het verbrandingstarief 123,92 EUR/ton.

2.2.5.2.3 Tarieven voor de recyclageresidu's

De verbrandingsinstallaties melden dat ze in 2013 1 254 ton brandbare recyclageresidu's hebben verbrand. De totale hoeveelheid verbrande recyclageresidu's ligt hoger, maar zij werden door sommige exploitanten gerapporteerd onder de term "hoogcalorisch" of "laagcalorisch" bedrijfsafval. Bovendien wordt een deel van de recyclageresidu's sinds 2012 ook onder shredderafval en PST-shredderafval gerapporteerd, nl. 11 672 ton in 2013.

2.2.5.2.4 Tarieven voor het niet-gevaarlijk RWZI-slib

In 2013 werd er in twee verbrandingsinstallaties niet-gevaarlijk RWZI-slib verbrand. Het gaat hier om 127 573 ton. Het overgrote deel werd verwerkt in de wervelbedverbrandingsinstallatie van SLECO. Vermits dit slechts door twee installaties werd gerapporteerd, worden hier geen tarieven vermeld.

2.2.5.2.5 Tarieven voor het ander niet-gevaarlijk slib

Er werd ook 62 449 ton ander niet-gevaarlijk slib (afkomstige van derden) verbrand. Vermits dit slechts door een installatie werd gerapporteerd, worden hier geen tarieven vermeld.

2.3 Voorbehandelingsinstallatie voor huishoudelijke afvalstoffen en categorie 2-bedrijfsafvalstoffen

De enige afvalscheidingsinstallatie die momenteel in Vlaanderen in werking is, is een samenwerking van de Mechelse intergemeentelijke vereniging IVAREM en de Kempische intergemeentelijke vereniging IOK. In deze installatie wordt in principe al het huishoudelijk afval en hiermee vergelijkbaar categorie 2-bedrijfsafval van de Mechelse en Kempische regio verwerkt volgens de techniek van biologisch drogen en mechanisch scheiden. De installatie heeft een capaciteit van 150 000 ton.

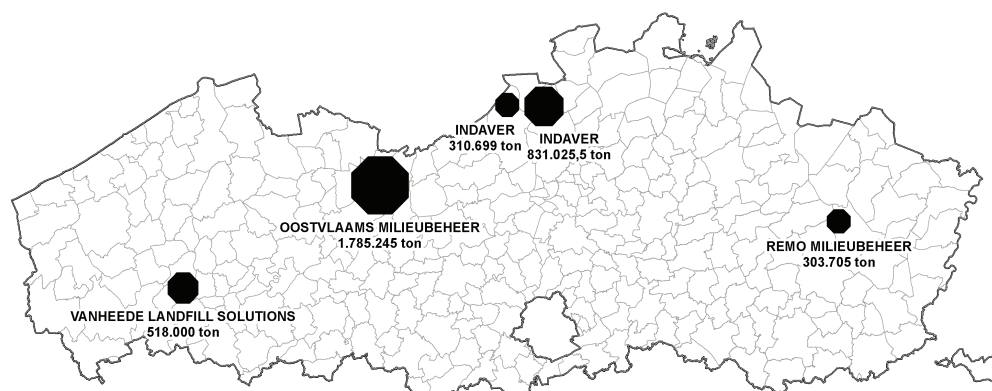
De totale aanvoer in 2013 bedraagt 107 044 ton. Er werd 69 154 ton huishoudelijk afval en 37 890 ton bedrijfsafval verwerkt bij IOK/IVAREM.

De installatie produceert een RDF dat op haar beurt in een verbrandingsinstallatie voor HCA wordt verbrand.

2.4 Stortplaatsen categorie 1

2.4.1 Situering

Categorie 1-stortplaatsen zijn uitsluitend bestemd voor gevaarlijke afvalstoffen. Het Vlaamse Gewest telde in 2013 vijf vergunde categorie 1-stortplaatsen: Indaver-Antwerpen, Indaver-Beveren, Remo, Oost-Vlaams Milieubeheer (OVMB) en Vanheede Landfill Solutions (Figuur 4). De grootte van het symbool zoals weergegeven op figuur 4 staat in verhouding tot de restcapaciteit op 31 december 2013.



Figuur 4: Restcapaciteit vergunde categorie 1-stortplaatsen. Situatie eind 2013.

Daarnaast zijn er nog een aantal bedrijfsgebonden categorie 1-stortplaatsen vergund die alleen worden gebruikt voor afvalstoffen afkomstig van eigen bedrijvigheid. Zij vallen buiten het onderzoeksgebied van deze publicatie.

2.4.2 Capaciteit en aanvoer

Naam	Restcapaciteit (m ³) categorie 1-stortplaats	Dichtheid (ton/m ³)	Berekende restcapaciteit (ton)
INDAVER-BEVEREN	310 699	1	310 699
INDAVER-ANTWERPEN	554 016	1,5	831 025
OVMB nv	1 487 704	1,2	1 785 245
REMO nv	303 705	1	303 705
Vanheede Landfill Solutions	350 000	1,48	518 000
Totaal	3 006 124		3 748 675

Tabel 5: Restcapaciteit op de categorie 1-stortplaatsen op 31 december 2013.

De totale vergunde restcapaciteit op 31 december 2013 op de categorie 1-stortplaatsen bedraagt ongeveer 3 miljoen m³ of ca 3,7 miljoen ton. Dit is ca. 240 000 m³ meer dan eind 2012.

De reden hiervoor is dat in 2013 de nv Vanheede vergund werd voor 20 jaar (deputatiebesluit van 17 oktober 2013) voor de hernieuwing en verandering van de categorie 2-stortplaats te Roeselare-Rumbeke door uitbreiding met een categorie 1-stortplaats met een stortcapaciteit van 350 000 m³.

Deze nieuwe bijkomende vergunde categorie 1-stortcapaciteit (op heden nog niet ingericht) zal in een aparte cel, die volledig gescheiden is van de categorie 2-stortplaats, aangelegd worden. Op deze categorie 1-stortplaats zullen slechts vier gevaarlijke afvalstromen aanvaard worden, namelijk: geïmmobiliseerd afval, geïmmobiliseerde vrije asbestvezels, gevaarlijk vlieggas en niet-reinigbare gronden afkomstig van bodemsaneringen.

Aard van de afvalstof	Hoeveelheid categorie 1-stortplaats
Niet gevaarlijk slib	140
Bodemas	3 433
Verontreinigde grond (van bodemsanering)	12 731
Residu van grondreinigingscentra	3 731
Ander niet-gevaarlijk, niet-brandbaar, niet-gesolidificeerd afval (bedrijfsafvalstoffen)	19 256
Ander gevaarlijk, niet-gesolidificeerd afval (zoals ovenpuin, filterkoeken)	2 188
Ander gevaarlijk gesolidificeerd afval	219 325
Vliegassen	14 620
Asbestcementafval	58 547
Ander asbesthoudend afval	15 497
Ander (zand van de asbehandelinginstallatie van Indaver)	18 692
Totaal	368 160

Tabel 6: De aanvoer op de categorie 1-stortplaatsen in ton.

De aanvoer is opgesplitst in een aantal specifieke afvalstromen.

In 2013 werd 368 160 ton gestort op categorie 1-stortplaatsen.

De aanvoer op de categorie 1-stortplaatsen is in 2013 lichtjes gestegen met ca. 5 000 ton ten opzichte van in 2012.

Een vergelijking van de jaarlijkse aanvoer met enerzijds de in exploitatie zijnde capaciteit en anderzijds de vergunde capaciteit die nog niet ingericht is, laat toe te besluiten dat er op de categorie 1-stortplaatsen eind 2013 nog stortcapaciteit voorhanden is voor de komende 10,2 jaar.

2.4.3 Verdeling van de categorie 1-aanvoer per afvalsoort en volgens herkomst

Aard van het te storten afval	Vlaanderen	Brussel	Wallonië	Totaal
Niet gevaarlijk slib	140	0	0	140
Bodemas	3 433	0	0	3 433
Verontreinigde grond	12 731	0	0	12 731
Residu van grondreinigingscentra	0	0	3 731	3 731
Shredderafval	0	0	0	0
Ander niet-gevaarlijk, niet-brandbaar, niet-gesolidificeerd afval (bedrijfsafvalstoffen)	19 256	0	0	19 256
Ander gevaarlijk, niet-gesolidificeerd afval	1 456	725	7	2 188
Ander gevaarlijk gesolidificeerd afval	191 629	0	27 696	219 325
Vliegassen	2 681	0	11 939	14 620
Asbesthoudend afval + asbestcement-afval	69 242	731	4 059	74 044
Ander (zand van de asbehandelinginstallatie van Indaver)	18 692	0	0	18 692
Totaal	319 260	1 456	47 432	368 160

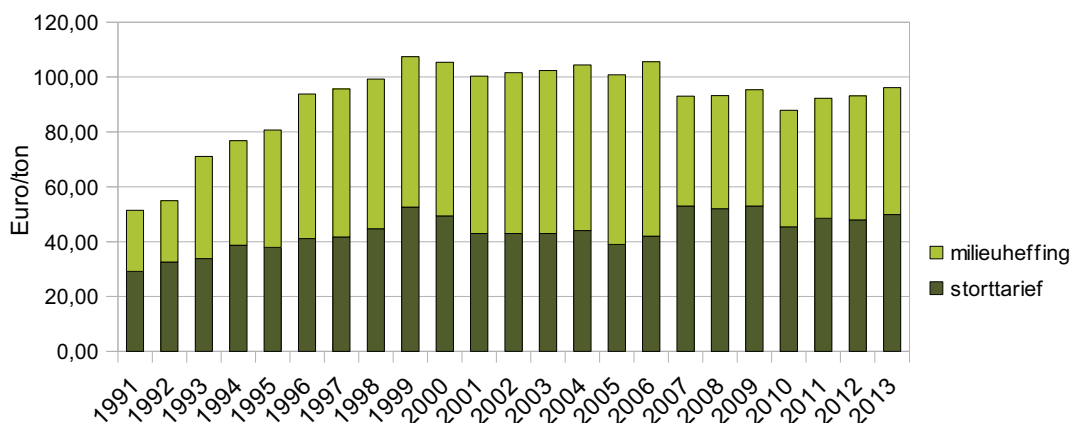
Tabel 7: Verdeling van de aanvoer op categorie 1-stortplaatsen per afvalsoort en volgens herkomst (in ton).

Er werd ook nog 12 ton asbesthoudend afval ingevoerd vanuit het buitenland.

2.4.4 Tarieven

Op de categorie 1-stortplaatsen wordt het tarief berekend op basis van de samenstelling van de aangeboden vracht, die door bemonstering wordt bepaald. Tussen de verschillende inrichtingen bestaan grote verschillen in de wijze van tarifiering. Er is aan de stortplaatsen gevraagd om een gemiddeld tarief te rapporteren, waarbij elk tarief gewogen is aan zijn respectievelijke aanvoer in 2013. Die gemiddelde tarieven zijn bij de verwerking van de gegevens op hun beurt gewogen aan het aandeel van de verschillende stortplaatsen in de totale aanvoer van afval op deze stortplaatsen in Vlaanderen.

2.4.4.1 Evolutie op de categorie 1-stortplaatsen



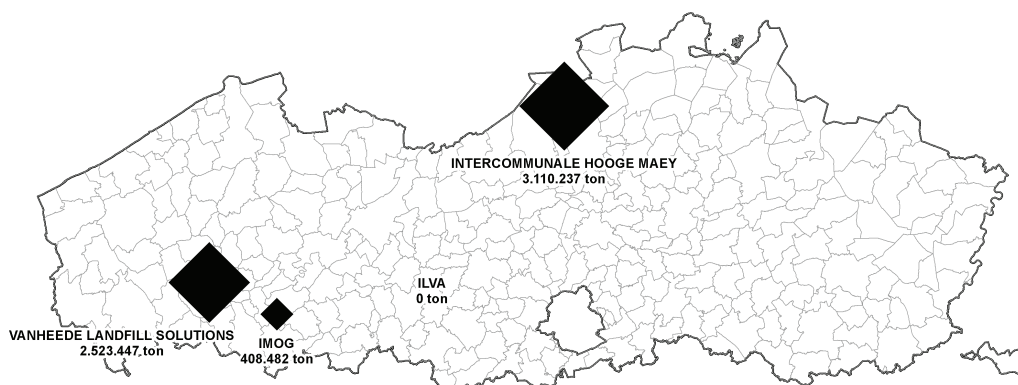
Figuur 5: Tariefevolucie van de gewogen gemiddelde stortprijs op een categorie 1-stortplaats.

Het gewogen gemiddeld storttarief, exclusief milieuheffingen en gemeentelijke opcentiemen, bedraagt 49,84 EUR/ton in 2013.

2.5 Stortplaatsen categorie 2 voor huishoudelijk en daarmee vergelijkbare bedrijfsafvalstoffen – Stortplaatsen categorie 2 voor niet-gevaarlijke, anorganische bedrijfsafvalstoffen

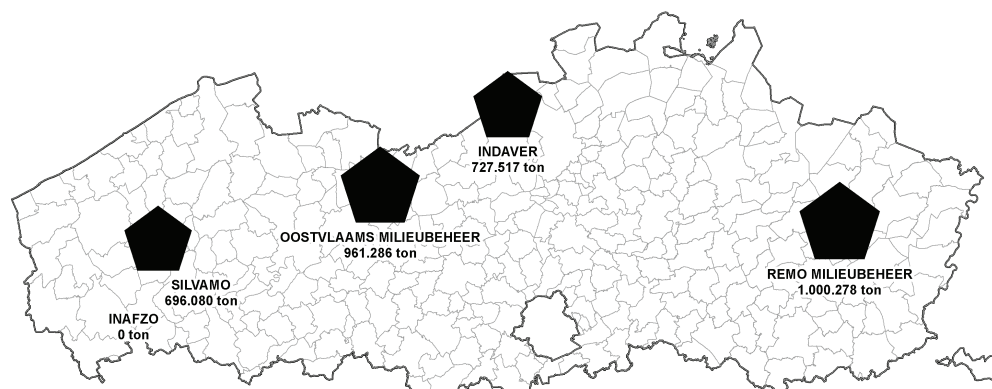
2.5.1 Situering

In 2013 waren er vier categorie 2-stortplaatsen voor huishoudelijk en daarmee vergelijkbaar bedrijfsafval (H&VBA-stortplaatsen) vergund (Figuur 6) en vijf categorie 2-stortplaatsen voor niet-gevaarlijke, anorganische bedrijfsafvalstoffen (cat 2 NGABA-stortplaatsen) (Figuur 7).



Figuur 6: stortplaats categorie 2 - huishoudelijk en vergelijkbaar bedrijfsafval. Situatie eind 2013

De locatie van de vier categorie 2 H&VBA-stortplaatsen is weergegeven op Figuur 6. Van deze stortplaatsen zijn er drie uitgebaat door een intergemeentelijke vereniging en één door een private onderneming. De stortactiviteiten bij Ilva te Vlierzele werden beëindigd op 31 december 2013 (vervaldatum milieuvergunning).



Figuur 7: Restcapaciteit vergunde categorie 2-NGABA-stortplaatsen. Situatie eind 2013

De locatie van de vijf categorie 2 NGABA-stortplaatsen is weergegeven op figuur 7. De stortplaats van Inafzo te Zonnebeke werd in 2013 volledig volstort.

De stortplaats van de nv Silvamo te Kortemark is vergund tot 19 juni 2023 als categorie 2 NGABA-stortplaats voor afvalstoffen afkomstig van derden, meer bepaald voor de volgende specifieke afvalstromen: niet-herbruikbare baggerspecie, residu's van grondreinigingscentra en verontreinigde, niet-reinigbare gronden (restcapaciteit eind 2013: 497 200 m³).

Daarnaast werd de vergunde categorie 2-stortplaats voor anorganische bedrijfsafvalstoffen van de nv OB&D te Ronse met een capaciteit van 76 000 m³ ingericht en in exploitatie genomen medio 2013. Hierbij werd ca 21 000 ton residu van grondreiniging gestort. Na het arrest van de Raad van State van 10 oktober 2013 (waarbij het ministerieel besluit van 29 maart 2012 werd vernietigd) werd deze activiteit onmiddellijk stopgezet.

De stortplaats van Inafzo (vergund tot 23 oktober 2013) werd in 2013 volledig volstort, waarbij de laatste vracht werd gestort op 5 juni 2013. Nadien werd gestart met de afwerking van de stortplaats.

2.5.2 Restcapaciteit en aanvoer voor Vlaanderen

	West-Vlaanderen	Oost-Vlaanderen	Antwerpen	Limburg	Vlaams-Brabant	Totaal
Rest-capaciteit	2 931 929	0	3 110 237	0	0	6 042 166
% aandeel	49%	0%	51%	0%	0%	100%
Aanvoer in 2012	204 604	176 575	51 231	0	0	432 410
% aandeel	47%	41%	12%	0%	0%	100%

Tabel 8: Capaciteit op 31 december 2013 van de categorie 2 H&VBA-stortplaatsen, in ton.

In 2013 werd er 432 410 ton afval gestort op de vier vergunde categorie 2 H&VBA-stortplaatsen. Dit is ca 156 883 ton meer dan in 2012. Dit is voornamelijk te wijten aan de sterk verhoogde aanvoer op de stortplaats van Ilva (vergund tot 31 december 2013) met de bedoeling de stortplaats te Vlierzele tegen eind 2013 definitief te sluiten.

Van de totale gestorte hoeveelheid (432 410 ton) werd er 69 647 ton ingenomen als brandbare bedrijfsafvalstoffen in afwijking op de stortverboden. In 2013 werden er aan de vier stortplaatsexploitanten voor 183 500 ton stortafwijkingen verleend op de stortverboden. Het totaal verleende contingent werd in 2013 dus niet volledig benut.

Voor de categorie 2-stortplaats van Vanheede werd in 2013 gerekend met een dichtheid van 1,48 ton/m³ (zoals werd aangegeven in het jaarrapport). Voor de overige cat 2 H&VBA-stortplaatsen werd een dichtheid van 1 ton/m³ gehanteerd.

De vergunde restcapaciteit op 31 december 2013 bedraagt ca 6 miljoen ton. In 2013 werd aan de nv Vanheede Landfill Solutions een milieuvergunning verleend voor 20 jaar voor de hernieuwing en verandering van de categorie 2-stortplaats te Roeselare. Hierbij werd onder meer ook fase 4 toegevoegd met een stortcapaciteit van 235 748 m³ (fase 4 dient evenwel nog ontgonnen te worden).

In 2013 is er naast de sterk verhoogde aanvoer bij Ilva (van 60 574 ton in 2012 naar 176 575 ton in 2013) ook een stijging van de aanvoer waar te nemen bij Vanheede (ca 54 000 ton meer dan in 2012). Dit is hoofdzakelijk te wijten aan de aanvoer van twee nieuwe afvalstromen op deze stortplaats, namelijk residu's van de grondreinigingscentra en PST-shredderafval.

Naam	Restcapaciteit (m ³) categorie 2- stortplaats	Dichtheid (ton/m ³)	Berekende restcapaciteit (ton)
INDAVER- BEVEREN	727 517	1	727 517
INAFZO nv	0	1	0
OVMB nv	801 072	1,2	961 286
REMO nv	1 000 278	1	1 000 278
Silvamo nv	497 200	1,4	696 080
Totaal	3 026 067		3 385 161

Tabel 9: Restcapaciteit op de categorie 2-NGABA stortplaatsen, op 31 december 2013.

De totale vergunde restcapaciteit op categorie 2 NGABA-stortplaatsen bedraagt op 31 december 2013 circa 3 miljoen m³ of ca 3,4 miljoen ton. Dit is ca 222 000 m³ meer dan eind 2012. Dit is te wijten aan het feit dat in 2013 de vergunde resterende categorie 2-stortcapaciteit van Silvamo werd opgenomen bij de categorie 2-NGABA stortplaatsen, gezien Silvamo eveneens niet-gevaarlijke, anorganische bedrijfsafvalstoffen van derden aanvaardt.

In 2013 werd er 373 537 ton gestort op de vergunde categorie 2-NGABA stortplaatsen.

Rekening houdend met de beschikbare vergunde restcapaciteit eind 2013 op de categorie 2-stortplaatsen (NGABA + H&VBA), namelijk 9 427 327 ton en de totale aanvoer in 2013, namelijk 805 947 ton, is er eind 2013 nog een vergunde resterende stortcapaciteit voor 11,7 jaar op de categorie 2-stortplaatsen.

2.5.3 Verdeling van de aanvoer per afvalsoort

	Tonnage	% aandeel
Huisvuil, grofvuil en gemeentevuil	16 985	4%
Recyclageresidu's (brandbaar)	59 159	14%
Bodemas	109 889	25%
Gemengd bouw- en sloopafval	11 973	3%
Asbestcement	57 921	13%
Niet-gevaarlijk, niet-brandbaar, niet-gesolidificeerd afval	11 369	3%
Niet-gevaarlijk, brandbaar niet-gesolidificeerd afval	21 717	5%
Verontreinigde grond (niet-reinigbaar)	17 850	4%
Residu van grondreiniging	91 663	21
Residu's post-shredder-activiteiten	21 729	5%
Andere	12 128	3%
Totaal	432 410	100%

Tabel 10: Verdeling van de aanvoer op de categorie 2 H&VBA-stortplaatsen per afvalsoort, in ton.

Zoals reeds eerder vermeld is de sterke stijging van de aanvoer op de categorie 2 H&VBA-stortplaatsen voornamelijk te wijten aan de sterk verhoogde aanvoer bij Ilva, teneinde de stortactiviteiten eind 2013 definitief stop te zetten conform de laatste milieuvergunning verleend op 17 januari 2013.

De hoeveelheid gestorte huishoudelijke afvalstoffen is gedaald met ca 4 000 ton ten opzichte van vorig jaar. Het gaat voornamelijk om niet-brandbaar grofvuil.

De hoeveelheid gestorte bedrijfsafvalstoffen (exclusief bodemas) is dus sterk gestegen ten opzichte van de aanvoer in 2012, namelijk van 217 309 ton naar 305 536 ton. Ook de aanvoer van bodemas is sterk gestegen in 2013, namelijk met 72 832 ton ten opzichte van vorig jaar.

Tevens werd in 2013 een nieuwe afvalstroom gestort op de categorie 2 H&VBA-stortplaatsen, namelijk: residu's van de grondreinigingscentra (bij Ilva en Vanheede).

Daarnaast is er een sterke stijging ten opzichte van de aanvoer in 2012 van de hoeveelheden gestorte asbestcementafvalstoffen (23 210 ton meer). Deze stijging doet zich voornamelijk voor bij Ilva.

Aard van de afvalstof	Hoeveelheid categorie 2-NGABA stortplaats
Drinkwaterslib	45
Ander niet gevaarlijk slib	45 093
Bagger- en ruimingsspecie	27 098
Bodemas	2 490
Verontreinigde grond (van bodemsanering)	20 606
Residu van grondreiniging	85 667
Recyclageresidu's (niet-brandbaar)	17 475
Recyclageresidu's (brandbaar)	10 555
Shredderafval	1 425
PST-shredderafval	55 107
Ander niet-gevaarlijk, niet-brandbaar, niet- gesolidificeerd afval (bedrijfsafvalstoffen)	21 063
Ander niet-gevaarlijk, brandbaar, niet- gesolidificeerd afval (bedrijfsafvalstoffen)	7 953
Vliegassen	78 065
Ander	895
Totaal	373 537

Tabel 11: De aanvoer op de categorie 2 NGABA-stortplaatsen in ton.

In 2013 werd 373 537 ton gestort op de categorie 2 NGABA-stortplaatsen. De aanvoer op deze categorie 2-stortplaatsen is in 2013 sterk gedaald, namelijk met 197 634 ton ten opzichte van 2012.

Deze sterke daling in aanvoer in 2013 is voornamelijk te wijten aan een verschuiving van bepaalde afvalstromen die in 2012 op de categorie 2 NGABA-stortplaatsen werden gestort naar de categorie 2 H&VBA-stortplaatsen. Zo is er in 2013 een sterke daling van de hoeveelheid gestort bodemas op de categorie 2 NGABA-stortplaatsen, namelijk van 90 891 ton in 2012 naar 2 490 ton in 2013. Deze afvalstroom is echter in 2013 bij de categorie 2 H&VBA-stortplaatsen (meer bepaald bij Ilva en Vanheede) sterk gestegen. Toch is er in totaal ongeveer 16 000 ton minder bodemas gestort in 2013 op categorie 2-stortplaatsen.

De (nieuwe) afvalstroom 'residu's van grondreinigingscentra' (in 2013: 85 667 ton gestort) maakte in 2012 deel uit van de stroom 'ander niet-gevaarlijk slib' (in 2012: 162 296 ton gestort). Tevens maakte de nieuwe afvalstroom 'bagger- en ruimingsspecie' (in 2013: 27 098 ton gestort) in 2012 ook deel uit van de stroom 'ander niet-gevaarlijk slib'.

De aanvoer van shredderafval (inclusief PST-shredder) is in 2013 verder gedaald, namelijk met ca 42 000 ton ten opzichte van de aanvoer in 2012. Voor shredderafval is dit van 23 413 ton in 2012 naar 1 425 ton in 2013 en voor PST-shredder van 75 140 ton in 2012 naar 55 107 ton in 2013.

15 % van de totale aanvoer op categorie 2 NGABA-stortplaatsen betreft shredderafval (inclusief PST-shredder), verspreid over drie stortplaatsen, namelijk Inafzo (4 938 ton PST + 256 ton shredder), OVMB (7 660 ton PST + 1010 ton shredder) en Remo (42 508 ton PST + 158 ton shredder).

2.5.4 Verdeling van de aanvoer per afvalsoort en volgens herkomst

	Vlaanderen	Brussel	Wallonië	Totaal
Huisvuil+grof+ gemeentevuil	16 985	0	0	16 985
Recyclage residu's (brandbaar)	55 343	944	2872	59 159
Bodemas	109 889	0	0	109 889
Gemengd bouw- en sloop	11 730	0	243	11 973
Asbestcement	55 863	1 290	768	57 921
Niet-gevaarlijk, niet-brandbaar, niet-gesolidificeerd afval	11 396	0	0	11 396
Niet-gevaarlijk, brandbaar, niet-gesolidificeerd afval	21 637	0	80	21 717
Verontreinigde grond (niet-reinigbaar)	12 384	0	5 466	17 850
Residu's van grondreinigingscentra	91 663	0	0	91 663
PST-shredder	21 729	0	0	21 729
Andere (KSP gebruikt als tussenafdek)	2 027	0	10 101	12 128
Totaal	410 646	2 234	19 530	432 410

Tabel 12: Verdeling van de gestorte hoeveelheden op de categorie 2H&VBA-stortplaatsen per afvalsoort (in ton) en volgens herkomst. (KSP : Keramiek, Stenen, Porselein)

In 2013 is de hoeveelheid gestort afval afkomstig van Vlaanderen gestegen met ongeveer 150 000 ton. Het betreft voornamelijk bodemas en residu's van grondreinigingscentra.

De hoeveelheid afval afkomstig van Wallonië die in 2013 gestort werd op een categorie 2 H&VBA-stortplaats in het Vlaamse gewest is gestegen met ca. 4 500 ton ten opzichte van de gestorte hoeveelheid in het voorgaande jaar. Het betreft vooral een stijging van de gestorte hoeveelheid verontreinigde gronden. Daarnaast is in 2013 de hoeveelheid gestort afval afkomstig van het Brussels Gewest vermeerderd met ca. 2 000 ton.

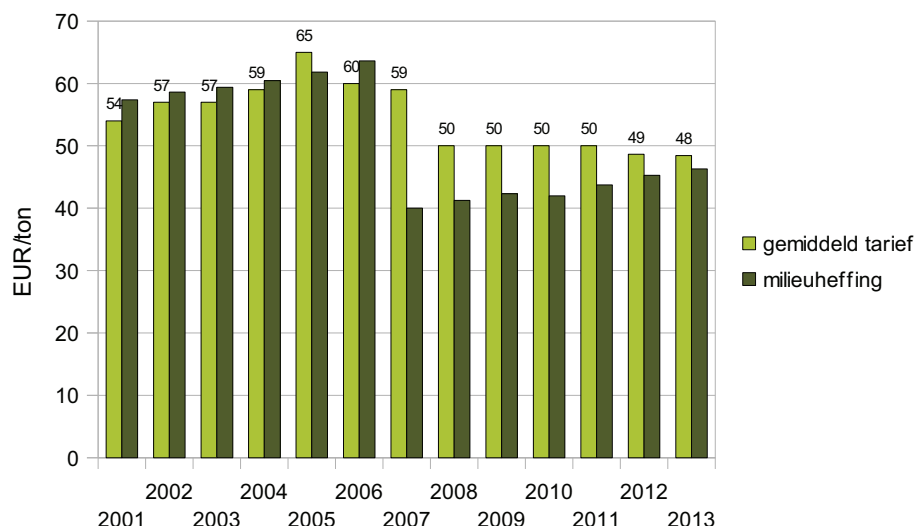
Aard van het te storten afval	Vlaanderen	Brussel	Wallonië	Totaal
Ander niet gevaarlijk slib	45 093	0	0	45 093
Bagger- en ruimingsspecie	10 324	0	16 774	27 098
Bodemas	2 490	0	0	2 490
Verontreinigde grond	20 606	0	0	20 606
Residu's van grondreinigingscentra	81 790	0	3 877	85 667
Recyclage-residu's (niet-brandbaar)	17 475	0	0	17 475
Recyclageresidu's (brandbaar)	10 555	0	0	10 555
Shredderafval	1 404	0	21	1 425
PST-shredder	33 194	3 552	18 361	55 107
Ander niet-gevaarlijk, niet-brandbaar, niet-gesolidificeerd afval (bedrijfsafvalstoffen)	21 063	0	0	21 063
Ander niet-gevaarlijk, brandbaar, niet-gesolidificeerd afval (bedrijfsafvalstoffen)	7 393	0	560	7 953
Vliegassen	78 065	0	0	78 065
Drinkwaterslib	45	0	0	45
Ander	770	0	125	895
Totaal:	330 267	3 552	39 718	373 537

Tabel 13: Verdeling van de aanvoer op categorie 2 NGABA-stortplaatsen per afvalsoort en volgens herkomst.

In 2013 is er een sterke daling van de gestorte hoeveelheid verontreinigde grond afkomstig van Vlaanderen en van Wallonië. Ook de aanvoer van PST-shredder vanuit Vlaanderen en Wallonië is gedaald. Daarnaast bestaat 42 % van de aanvoer vanuit Wallonië uit baggerspecie.

2.5.5 Tarieven

2.5.5.1 Tarieven voor huishoudelijke afvalstoffen



Figuur 8: Tariefevolutie voor categorie 2 H&VBA-stortplaatsen.

Het gemiddeld tarief voor het storten van huishoudelijke afvalstoffen bedroeg in 2013 48,44 EUR/ton (exclusief milieuheffing). Dit tarief is quasi identiek aan het tarief van voorgaande jaren (sinds 2008 was dit 50 EUR/ton). Vermoedelijk is dit te wijten aan het beperkt aanbod te storten afval, namelijk de fractie niet-brandbaar grofvuil.

	2004	2005	2006	2007	2008	2009	2010	2011	2012	2013
Aanvoer in ton	139 252	114 612	28 771	29 184	27 567	28 977	26 717	29 550	21 161	16 985

Tabel 14: Aanvoer huishoudelijk afval op categorie 2 H&VBA-stortplaatsen.

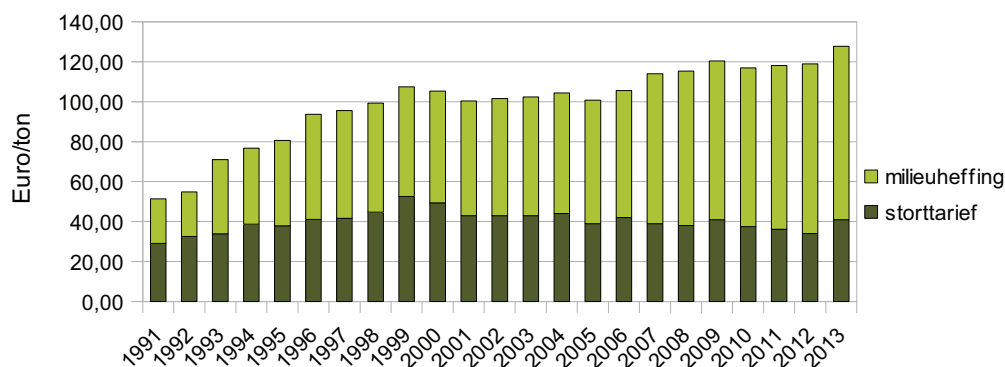
2.5.5.2 Tarieven voor bedrijfsafvalstoffen op de categorie 2 H&VBA-stortplaatsen

Het gewogen gemiddelde storttarief bedroeg in 2013 34 EUR/ton (exclusief milieuheffing en gemeentelijke opcentiemen). In 2012 was dit nog ca 40 EUR/ton. Dit vindt zijn oorzaak in de sterke stijging van de aanvoer van bodemas aan verlaagde storttarieven. In 2013 is er trouwens een duidelijke verschuiving waar te nemen van de aanvoer van bodemas van de stortplaatsen voor niet-gevaarlijke anorganische bedrijfsafvalstoffen naar de stortplaatsen voor huishoudelijke en vergelijkbare bedrijfsafvalstoffen. Deze verschuiving is voornamelijk te wijten aan de verhoogde aanvoer bij Ilva in het kader van de sluiting van de stortplaats te Vlierzele. Bodemassen genieten van een verlaagd tarief aangezien ze gebruikt kunnen worden als tussenafdeklaag en ook omwille van de hogere dichtheid waardoor het ingenomen volume per ton kleiner is. Gemiddeld wordt hiervoor 21 EUR/ton betaald.

Daarnaast is er een sterke stijging van de aanvoer van residu's van de grondreinigingscentra, ook aan verlaagde storttarieven (voornamelijk bij Ilva).

Dit heeft als gevolg dat het gewogen gemiddelde storttarief voor bedrijfsafvalstoffen in 2013 ca. 6 EUR/ton lager ligt dan in 2012.

2.5.5.3 Tarieven voor bedrijfsafvalstoffen op de categorie 2-NGABA stortplaatsen



Figuur 9: Tariefevolucie van de gewogen gemiddelde stortprijs op een categorie 2 NGABA-stortplaats.

Het gewogen gemiddeld storttarief, exclusief milieuheffingen en gemeentelijke opcentiemen, bedraagt 41 EUR/ton in 2013. In 2012 was dit 34 EUR/ton.

Zoals reeds eerder vermeld is er in 2013 een verschuiving gebeurd van een aantal afvalstromen met verlaagde storttarieven van de categorie 2 NGABA-stortplaatsen naar de categorie 2 H&VBA-stortplaatsen. Dit verklaart ook de stijging van het gewogen gemiddelde storttarief voor bedrijfsafvalstoffen op de categorie 2 NGABA-stortplaatsen met 7 EUR/ton voor 2013.

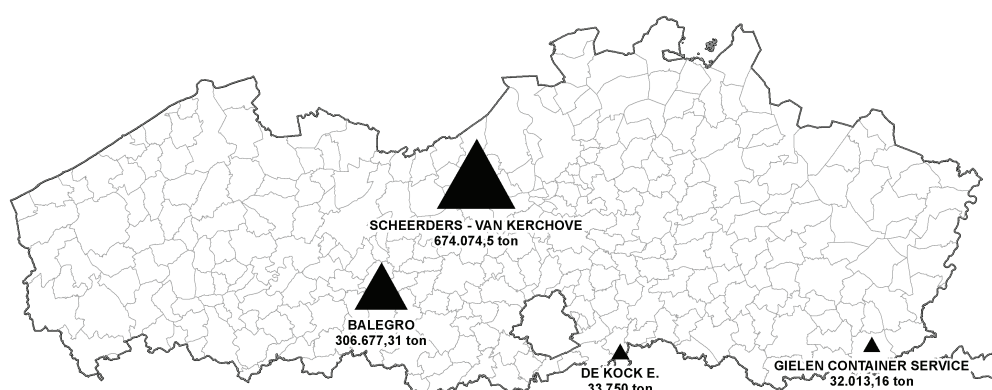
Shredderafval en PST-shredder wordt op drie categorie 2-NGABA-stortplaatsen gestort. Het storttarief voor shredderafval op die drie stortplaatsen bedraagt gemiddeld 38 EUR/ton en voor PST-shredder gemiddeld 36 EUR/ton.

2.6 Stortplaatsen categorie 3

2.6.1 Situering

In Vlaanderen waren er in 2013 vier vergunde categorie 3-stortplaatsen die opengesteld zijn voor derden.

De locaties van de vier operationele stortplaatsen zijn op Figuur 10 afgebeeld. De grootte van het symbool staat in verhouding tot de restcapaciteit eind 2013.



Figuur 10: Restcapaciteit vergunde categorie 3 stortplaatsen (ton/jaar). Situatie 2013.

2.6.2 Capaciteit en aanvoer

	West-Vlaanderen	Oost-Vlaanderen	Antwerpen	Limburg	Vlaams-Brabant	Totaal
Tonnage	0	980 752	0	32 013	33 750	1 046 515

Tabel 15: Vergunde restcapaciteit categorie 3-stortplaatsen per provincie (in ton).

De vier categorie 3-stortplaatsen hebben eind 2013 een totale restcapaciteit van 1 miljoen ton.

Op deze vier stortplaatsen werd in 2013 38 313 ton gestort is. Dit is 1 853 ton meer dan in 2012. De beperkte stijging is voornamelijk te wijten aan de verhoogde aanvoer bij Gielen en De Kock.

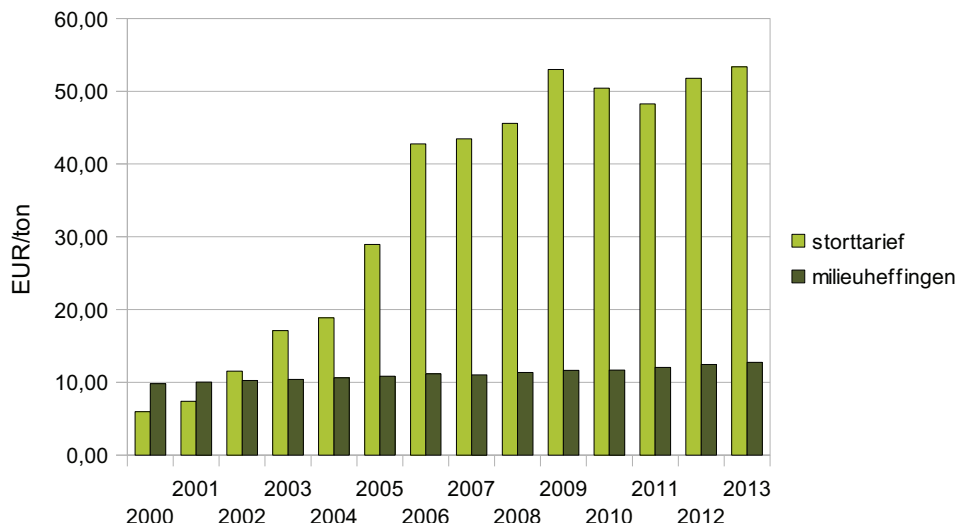
De totale aanvoer op de categorie 3-stortplaatsen bestaat voor 57 % (21 816 ton) uit asbestcementafvalstoffen. Deze hoeveelheid wordt gestort op twee categorie 3-stortplaatsen, namelijk: 13 084 ton in de provincie Vlaams-Brabant en 8 732 ton in de provincie Oost-Vlaanderen. Het overige aandeel betreft inerte afvalstoffen vanuit de bouwsector.

Zoals vereist door de milieuwetgeving (VLAREM II), worden de asbestcementshoudende bouwafvalstoffen in een apart stortvak gestort op de daartoe vergunde categorie 3-stortplaatsen.

Rekening houdend met het huidige aanvoerritme, volstaat de beschikbare categorie 3-restcapaciteit ruim voor de komende 27 jaar.

2.6.3 Tarieven

2.6.3.1 Evolutie



Figuur 11: Tariefevolucie voor categorie 3-stortplaatsen.

Het gemiddeld storttarief, exclusief milieuheffingen en gemeentelijke opcentiemen, bedraagt 53,35 EUR/ton in 2013. Dit bedrag is hoger dan het gemiddeld storttarief op een categorie 2-stortplaats. Dit komt voornamelijk door het hoge storttarief voor het storten van asbestcement en het hoge aandeel asbestcement in de aanvoer op de categorie 3-stortplaatsen.

Dit gemiddeld tarief wordt met ca 24 % vermeerderd door de milieuheffing die in 2013 12,73 EUR/ton bedroeg.

	2004	2005	2006	2007	2008	2009	2010	2011	2012	2013
Aanvoer in ton	118 123	87 393	71 348	76 427	63 289	50 330	28 726	38 055	36 460	38 313

Tabel 16: Evolutie aanvoer op categorie 3-stortplaatsen.

3 Besluit: het verwerken op categorie 2 H&VBA stortplaatsen en in verbrandingsinstallaties in 2013

	Verbranden in (13) afvalverbrandingsinstallaties		Storten op (4) cat 2 H&VBA stortplaatsen		Totaal verwerkt
	Ton	% t.o.v. totaal verwijderd (per stroom)	Ton	% t.o.v. totaal verwijderd (per stroom)	Ton
Huisvuil + grofvuil + gemeentevuil	797 234	98	16 985	2	814 219
RWZI-slib + ander slib	190 022	100	0	0	190 022
Recyclage-residu's (brandbaar)	1 254	2	59 159	98	60 413
Niet- risicohoudend medisch afval	13 256		0	0	13 256
Bodemassen	0	0	109 889	100	109 889
Gemengd bouw- en sloopafval	0	0	11 973	100	11 973
Asbestcement	0	0	57 921	100	57 921
Verontreinigde grond (niet- reinigbaar)	0	0	17 850	100	17 850
Residu grondreiniging	0	0	91 663	100	91 663
Shredder + PST-shredder	11 672	35	21 729	65	33 401
Andere bedrijfs- afvalstoffen	1 273 766	97	45 241	3	1 319 007
Totaal	2 288 673	84	432 410	16	2 721 083

Tabel 17: Aandeel storten en verbranden per afvalsoort.

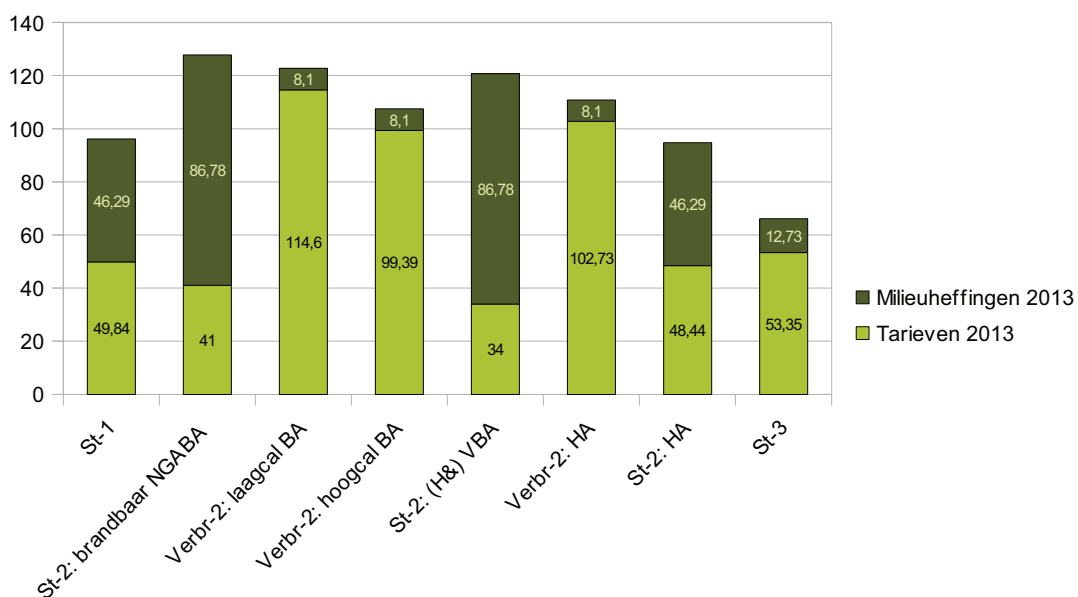
In dit overzicht zijn sinds de editie over 2010 de verbrandingscapaciteit van SLECO, Electrawinds en Stora Enso mee in beschouwing genomen.

Onder “andere bedrijfsafvalstoffen” wordt bij “verbranding” voornamelijk HCA, laagcalorisch bedrijfsafval en houtafval bedoeld. Onder “andere bedrijfsafvalstoffen” wordt bij “storten” een brede range van zowel brandbare als niet-brandbare niet-gesolidifieerde bedrijfsafvalstoffen verstaan.

Ten opzichte van vorige editie is in de kolom voor storten een nieuwe afvalstroom opgenomen, namelijk residu's van grondreinigingscentra. Op de stortplaats van Ilva worden deze residu's in 2013 gestort met het oog op de finale afwerking van de stortplaats te Vlierzele. Ook bij Vanheede wordt deze nieuwe afvalstroom sinds 2013 gestort.

De hoeveelheid “Shredder en PST-shredderafval” die hier opgenomen is, heeft enkel betrekking op de hoeveelheid die in de dertien afvalverbrandingsinstallaties en de vier categorie 2 H&VBA-stortplaatsen verwerkt is. Verder werd er nog een grote hoeveelheid op categorie 2 NGABA-stortplaatsen gestort (56 653 ton).

In 2000 werd er 1 024 994 ton verbrand in de huisvuilverbrandingsinstallaties (43%), en 1 354 366 ton (57 %) gestort op categorie 2 H&VBA-stortplaatsen. Door een doorgedreven afvalbeleid met veel aandacht voor recyclage en preventie en de uitbreiding van de verbrandingscapaciteit is deze verhouding in 2013 geëvolueerd naar 84 % verbranden versus 16 % storten. Het aandeel gestort afval is sterk gestegen t.o.v. 2012. Dit is voornamelijk te wijten aan de verhoogde aanvoer van anorganische afvalstoffen bij Ilva in functie van de sluiting van de stortplaats eind 2013. Dit betreft bodemassen en residu's van grondreiniging die in het verleden hoofdzakelijk op categorie 2 NGABA-stortplaatsen terecht kwamen.



Figuur 12: Overzicht tarieven en milieueffingen (in EUR/ton) in 2013. (BA = bedrijfsafval; HA= huishoudelijk afval)

In Figuur 12 wordt een overzicht gegeven van de verwerkingsprijzen voor storten en verbranden (tarief + milieueffing) in de verschillende verwerkingsinrichtingen in 2013.

Verschiedende afvalstoffen kunnen nog steeds aan een verlaagd heffingstarief gestort worden; deze zijn niet opgenomen in bovenstaande figuur.

De afvalstoffen die in bovenstaande figuur opgenomen zijn onder de term “St-1” en “St-3” hebben betrekking op niet-brandbare afvalstoffen die respectievelijk op categorie 1-stortplaatsen en op categorie 3-stortplaatsen terecht gekomen zijn.

De afvalstoffen die in bovenstaande figuur opgenomen zijn onder de term "St-2:HA" hebben betrekking op niet-brandbaar grofvuil dat op categorie 2-stortplaatsen voor huishoudelijk en vergelijkbaar bedrijfsafval terecht gekomen is.

De overige gegevens hebben betrekking op brandbaar afval.

Bijlage 1: Lijst van tabellen

Tabel 1: Verbrandingsinstallaties voor bedrijfsafval van derden. Situatie 2013	10
Tabel 2: Aanvoer en capaciteit in ton van de verbrandingsinstallaties voor huishoudelijke afvalstoffen. Situatie 2013	11
Tabel 3: Aanvoer en capaciteit in ton van de verbrandingsinstallaties voor bedrijfsafvalstoffen. Situatie 2013	12
Tabel 4: Verdeling aanvoer naar de afvalverbrandingsinstallaties volgens afvalsoort (in ton). Situatie 2013	12
Tabel 5: Restcapaciteit op de categorie 1-stortplaatsen op 31 december 2013.	17
Tabel 6: De aanvoer op de categorie 1-stortplaatsen in ton.	18
Tabel 7: Verdeling van de aanvoer op categorie 1-stortplaatsen per afvalsoort en volgens herkomst (in ton).	19
Tabel 8: Capaciteit op 31 december 2013 van de categorie 2 H&VBA-stortplaatsen, in ton.	22
Tabel 9: Restcapaciteit op de categorie 2-NGABA stortplaatsen, op 31 december 2013.	23
Tabel 10: Verdeling van de aanvoer op de categorie 2 H&VBA-stortplaatsen per afvalsoort, in ton.	24
Tabel 11: De aanvoer op de categorie 2 NGABA-stortplaatsen in ton.	25
Tabel 12: Verdeling van de gestorte hoeveelheden op de categorie 2H&VBA-stortplaatsen per afvalsoort (in ton) en volgens herkomst. (KSP : Keramiek, Stenen, Porselein)	27
Tabel 13: Verdeling van de aanvoer op categorie 2 NGABA-stortplaatsen per afvalsoort en volgens herkomst.	28
Tabel 14: Aanvoer huishoudelijk afval op categorie 2 H&VBA-stortplaatsen.	29
Tabel 15: Vergunde restcapaciteit categorie 3-stortplaatsen per provincie (in ton).	31
Tabel 16: Evolutie aanvoer op categorie 3-stortplaatsen.	32
Tabel 17: Aandeel storten en verbranden per afvalsoort.	33

Bijlage 2: Lijst van figuren

Figuur 1: Verwerkingsinstallaties voor huishoudelijke afvalstoffen en bedrijfsafvalstoffen. Situatie 2013	11
Figuur 2: Tariefevolucie voor huishoudelijke afvalstoffen in verbrandingsinstallaties voor huishoudelijke afvalstoffen. Situatie 2013	13
Figuur 3: Tariefevolucie voor bedrijfsafvalstoffen in verbrandingsinstallaties Situatie 2013	14
Figuur 4: Restcapaciteit vergunde categorie 1-stortplaatsen. Situatie eind 2013.	17
Figuur 5: Tariefevolucie van de gewogen gemiddelde stortprijs op een categorie 1-stortplaats.	20
Figuur 6: stortplaats categorie 2 - huishoudelijk en vergelijkbaar bedrijfsafval. Situatie eind 2013	21
Figuur 7: Restcapaciteit vergunde categorie 2-NGABA-stortplaatsen. Situatie eind 2013	21
Figuur 8: Tariefevolucie voor categorie 2 H&VBA-stortplaatsen.	29
Figuur 9: Tariefevolucie van de gewogen gemiddelde stortprijs op een categorie 2 NGABA-stortplaats.	30
Figuur 10: Restcapaciteit vergunde categorie 3 stortplaatsen (ton/jaar). Situatie 2013.	31
Figuur 11: Tariefevolucie voor categorie 3-stortplaatsen.	32
Figuur 12: Overzicht tarieven en milieuheffingen (in EUR/ton) in 2013. (BA = bedrijfsafval; HA= huishoudelijk afval)	34