



Vlaanderen
is materiaalbewust



HANDLEIDING BEVRAGING IZAS

BEVRAGING INGEZAMELD ZWERFVUIL EN AFVAL UIT STRAATVUILNISBAKKEN

SAMEN MAKEN WE
MORGEN MOOIER

OVAM

OVAM.VLAANDEREN.BE



HANDLEIDING

BEVRAGING IZAS

Handleiding bij de online vragenlijst voor het melden van de hoeveelheden ingezameld zwerfvuil en afval uit straatvuilnisbakken / 21.02.2025 – versie 1.3



Opgelet! U vindt de meest recente handleiding steeds op de OVAM-website: ovam.vlaanderen.be/izas.

Met het versienummer kan u nagaan of er een nieuwe versie beschikbaar is. De OVAM wijzigt de handleidingen bij onduidelijkheden of nieuwe ontwikkelingen.

Vindt u een foutje (zoals bijv. foute doorverwijzing, fout begrip,...) in deze handleiding, geef ons dan zeker een seintje via zwerfvuilmonitoring@ovam.be met vermelding van de fout en (paragraaf)titel.

DOCUMENTBESCHRIJVING

- 1 *Titel van publicatie:*
Handleiding bij de online vragenlijst voor de monitoring van de hoeveelheden zwerfvuil
- 2 *Verantwoordelijke Uitgever:*
OVAM
- 3 *Wettelijk Depot nummer: n.v.t.*
- 4 *Trefwoorden:*
Monitoring, zwerfvuil, bevraging
- 5 *Samenvatting:*
Dit document bevat de handleiding bij de online vragenlijst voor het monitoren van ingezamelde hoeveelheden zwerfvuil en afval uit straatvuilnisbakken (IZAS). Deze informatie kan als pdf of als online handleiding beschikbaar gesteld worden aan de gemeenten / intercommunales ter ondersteuning voor het invullen van de vragenlijst.
- 6 *Aantal bladzijden: 76*
- 7 *Aantal tabellen en figuren: /*
- 8 *Datum laatste publicatie:*
21 februari 2025
Voor de meest recente versie van dit document kunt u terecht op de OVAM-website: ovam.vlaanderen.be
- 9 *Prijs*: /*
- 10 *Begeleidingsgroep en/of auteur:*
Gust Michiels, OVAM;
Eline Sonneveld, OVAM;
Onderzoek in opdracht van de OVAM door Annick Gommers (KENTER) en Luc Wittebolle (SuMa Consulting)
- 11 *Contactpersonen:*
Gust Michiels (gust.michiels@ovam.be)
- 12 *Andere titels over dit onderwerp: /*
Vragenlijst voor de monitoring van hoeveelheden zwerfvuil

INHOUD

1	Inleiding	6
1.1	Doel en scope van de monitoring van de hoeveelheden zwerfvuil	6
1.2	Door wie moet de vragenlijst ingevuld worden?	7
1.3	Wanneer moet de vragenlijst ingevuld worden?	8
1.4	Leeswijzer handleiding	8
2	Hoe beginnen aan het monitoren van hoeveelheden zwerfvuil?	9
3	Definities.....	11
4	Toelichting bij de opbouw van de vragenlijst.....	12
4.1	Structuur van de vragenlijst	12
4.2	Monitoringsmethoden	13
4.2.1	Het afzonderlijk wegen van de IZAS-stroom – al dan niet na tussentijdse overslag.	14
4.2.2	Het bepalen van het volume ingezameld zwerfvuil of afval	15
4.2.3	Het bepalen van het volume aan recipiënten dat meegegeven wordt aan veegploegen of vrijwilligers of dat beschikbaar is	15
4.3	Gebrek aan gegevens	16
4.4	Intergemeentelijke ophaal- of opruimrondes	16
4.5	Online vragenlijst IZAS vs. MATIS	17
5	Informatievereisten bij het monitoren van de verschillende zwerfvuilstromen / afval uit straatvuilnisbakken.....	18
5.1	Monitoren van hoeveelheden machinaal veegvuil	18
5.1.1	Overzicht monitoringsmethoden	18
5.1.2	Algemene regels voor het monitoren van machinaal veegvuil	20
5.1.3	Informatievereisten machinaal veegvuil	21
5.2	Monitoren van hoeveelheden manueel veegvuil	25
5.2.1	Overzicht monitoringsmethoden	25
5.2.2	Algemene regels voor het monitoren van manueel veegvuil	28
5.2.3	Informatievereisten per monitoringsmethode	29
5.3	Monitoren van hoeveelheden zwerfvuil ingezameld door vrijwilligers	39
5.3.1	Overzicht monitoringsmethoden	40
5.3.2	Algemene regels voor het monitoren van de hoeveelheid zwerfvuil opgeruimd door vrijwilligers	42
5.3.3	Informatievereisten per monitoringsmethode	43
5.4	Monitoring van hoeveelheden afval in straatvuilnisbakken	52
5.4.1	Overzicht monitoringsmethoden	52
5.4.2	Algemene regels voor het monitoren van de hoeveelheid afval uit straatvuilnisbakken	55
5.4.3	Informatievereisten per monitoringsmethode	56
5.5	Hoe omgaan met bijzondere gevallen?	70
6	Datakwaliteitszorg.....	71
6.1	Ten geleide - kwaliteit doorheen de informatieketen	71
6.2	Ontwikkeling van procedures	72

6.3	Implementatie en documentatie van de toepassing van de procedure	73
	Bijlage 1. Lijst OVAM- standaardwaarden	75
	Bijlage 2. Belangrijkste wijzigingen sinds voorgaande versies	76

1 INLEIDING

Deze handleiding werd opgemaakt om lokale overheden te ondersteunen bij het invullen van de online IZAS-vragenlijst ter bepaling van de hoeveelheden zwerfvuil die ze opruimen, een jaarlijkse verplichting die geldt vanaf het referentiejaar 2023 (gegevens dienen te worden ingediend vóór 30 april van het volgende jaar). 'IZAS' staat voor 'Ingezameld Zwerfvuil en Afval uit Straatvuilnisbakken'.



Hoewel deze handleiding meer dan 50 pagina's bedraagt, hoeft u niet alles door te lezen om de online vragenlijst in te kunnen vullen. U zal bij het invullen van de online vragenlijst zien dat gevraagd wordt naar de monitoringsmethode(n) die u hanteert om de hoeveelheden zwerfvuil en afval uit straatvuilnisbakken te monitoren. In deze handleiding worden de informatievereisten voor elk van de mogelijke monitoringmethoden opgelijst, terwijl u slechts één of enkele methoden per zwerfvuilstroom / afval uit straatvuilnisbakken hanteert voor het monitoren van de hoeveelheden.

Via duidelijke 'beslisbomen' vindt u gemakkelijk een monitoringmethode die u in uw gemeente kan toepassen. U hoeft dan enkel de paragrafen te lezen die over deze monitoringsmethoden gaan.

Deze handleiding is ook online raadpleegbaar via ovam.vlaanderen.be/handleiding-izas.

Naast het oplijsten van de informatievereisten per monitoringsmethode, bestaat de handleiding uit enkele algemene nuttige stukken (definities, algemene informatie over datakwaliteitszorg, enzovoort). Deze algemene delen neemt u best grondig door voor u van start gaat. In het bijzonder duiden we op het onderdeel rond de datakwaliteitsborging (zie paragraaf 6). Hierin wordt kort beschreven welke stappen u kan nemen om de kwaliteit van de gegevensverzameling te verzekeren.

In de paragrafen hieronder geven we de context mee van het monitoren van zwerfvuil / afval uit straatvuilnisbakken, geven we aan wie de vragenlijst moet invullen en een leeswijzer voor de rest van de handleiding.

1.1 DOEL EN SCOPE VAN DE MONITORING VAN DE HOEVEELHEDEN ZWERFVUIL

De gegevens die verzameld worden via het invullen van deze vragenlijst zullen door de OVAM gebruikt worden om inzicht te krijgen in de evolutie van de hoeveelheid opgeruimd zwerfvuil door de lokale overheden. Met deze cijfers wil de OVAM nagaan of de doelstellingen rond zwerfvuil uit het Lokaal Materialenplan 2023-2030 behaald worden. Volgende doelstellingen zijn opgenomen in het Lokaal Materialenplan:

- De totale hoeveelheid opgeruimd zwerfvuil op de grond daalt tegen 2030 met 20 % t.o.v. 2023.

- Het aantal stuks zwerfvuil per 100 m² daalt met 20 % tegen 2030 t.o.v. 2023 voor bepaalde type-omgevingen (gespecificeerd in het Lokaal Materialenplan); voor alle andere gemeten type-omgevingen mag het aantal stuks zwerfvuil per 100 m² niet significant stijgen tegen 2030 t.o.v. 2023.

Beide doelstellingen zijn nodig om de evolutie van de hoeveelheid zwerfvuil in te kunnen schatten. De online vragenlijst rond de opgeruimde hoeveelheden zwerfvuil past in het kader van de eerste doelstelling.

Omdat het opgeruimde zwerfvuil vanaf 2023 niet meer meetelt voor de gemeentelijke restafvaldoelstelling, is het ook in het kader van deze doelstelling belangrijk om de hoeveelheid opgeruimd zwerfvuil te kennen. De redenering achter het uitsluiten van zwerfvuil is de volgende: de OVAM wil een bestuur niet straffen met een hoger restafval cijfer omdat die gemeente haar straten proper wil houden en het zwerfvuil opruimt.

In het kader van voormelde doelstelling, worden hoeveelheden gevraagd voor de volgende zwerfvuilstromen:

- Machinaal veegvuil (cf. cijfers MATIS);
- Manueel veegvuil;
- Zwerfvuil opgeruimd door vrijwilligers.

Ook worden gegevens opgevraagd voor de hoeveelheid afval dat ingezameld werd via de straatvuilnisbakken. Hoewel het afval van straatvuilnisbakken geen zwerfvuil is, maakt het plaatsen van straatvuilnisbakken wel integraal deel uit van het lokale zwerfvuilbeleid.

In de online vragenlijst wordt enkel gevraagd naar hoeveelheden zwerfvuil op het openbare terrein dat door de gemeente wordt beheerd. Andere terreinbeheerder overheden (bv. AWV, ANB, ...) worden afzonderlijk bevestigd. Indien er samenwerkingsovereenkomsten gesloten worden tussen de gemeente of intercommunale en de andere terreinbeheerders overheden, waarbij vastgelegd wordt dat de gemeente of intercommunale bepaalde delen van de openbare ruimte proper houden, en het opgeruimde zwerfvuil wordt geregistreerd als gemeentelijk huishoudelijk afval, maken de cijfers wel deel uit van de in de vragenlijst te rapporteren hoeveelheden.

De vragenlijst betreft alle zwerfvuil dat als huishoudelijk afval wordt ingezameld. In gevallen waar het zwerfvuil als bedrijfsafval wordt ingezameld, mag het geen onderdeel uitmaken van de hier vermelde zwerfvuilhoeveelheden (zie verder paragraaf 5.5).

1.2 DOOR WIE MOET DE VRAGENLIJST INGEVULD WORDEN?

De vragenlijst moet ingevuld worden voor elke Vlaamse gemeente afzonderlijk. Het betreft hier een jaarlijkse informatieverplichting die op de gemeente rust en die hier dus ook de uiteindelijke verantwoordelijkheid voor draagt. Wie de vragenlijst in de praktijk invult, is daarbij minder van belang. Best sluit dit aan bij de verantwoordelijkheid voor het monitoren van de hoeveelheden en dus bij het opruimen of inzamelen van het

zwerfvuil en het afval uit de straatvuilnisbakken. Deze taak kan bij de gemeente en / of bij de afvalintercommunale liggen.

De OVAM hanteert een lijst met specifieke aanspreekpersonen voor het invullen van deze vragenlijst. Als de operationele verantwoordelijkheid voor het opruimen van zwerfvuil / ledigen van straatvuilnisbakken gedeeld wordt tussen gemeente en intercommunale, kan de vragenlijst door meerdere personen worden ingevuld. Tussentijdse opslag van de gegevens in de vragenlijst is mogelijk. Specifieke gegevens voor de gemeente zijn nodig. Als het zwerfvuil wordt opgeruimd via intergemeentelijke rondes, kan via terugrekenfactoren de hoeveelheid per individuele gemeente berekend worden.

Als de naam van (één van) de verantwoordelijke(n) niet in de lijst van contactpersonen van OVAM voorkomt, kan u de OVAM contacteren via: zwerfvuilmonitoring@ovam.be.

1.3 WANNEER MOET DE VRAGENLIJST INGEVULD WORDEN?

De OVAM stelt de vragenlijst over de ingezamelde hoeveelheden zwerfvuil en afval uit straatvuilnisbakken van het referentiejaar beschikbaar in de eerste helft van maart van het volgende jaar. Het aanspreekpunt voor deze bevraging zoals gekend bij de OVAM op dat moment (zie 1.2), zal een emailbericht ontvangen met de nodige instructies.

De vragenlijst dient ingevuld te worden tegen het einde van april van het jaar dat volgt op het referentiejaar.



Als een gemeente pas in de loop van het bevroegde jaar begint met monitoren van (delen van) de ingezamelde hoeveelheden zwerfvuil / afval uit straatvuilnisbakken, vraagt de OVAM om de nodige datavergaring van de overblijvende maanden zo snel mogelijk op te starten volgens de richtlijnen aangegeven in deze handleiding. De vragenlijst geeft voorlopig nog de mogelijkheid om aan te duiden op welke periode de gemelde gegevens betrekking hebben.

1.4 LEESWIJZER HANDLEIDING

Deze handleiding is als volgt opgebouwd.

Na dit inleidend hoofdstuk, informeert hoofdstuk 2 hoe u aan het monitoren van zwerfvuilhoeveelheden moet beginnen. Dit korte hoofdstuk is vooral bedoeld voor gemeenten die momenteel nog geen gegevens over de verschillende zwerfvuilstromen bijhouden.

hfst.
2

Vooraleer met het monitoren van de hoeveelheden zwerfvuil te starten, is het aangewezen de **definities** van een aantal veel gebruikte termen door te nemen. Onder meer het verschil tussen zwerfvuil en sluikestort wordt hier gedefinieerd, alsook wat er onder de verschillende stromen zwerfvuil wordt verstaan (machinaal veegvuil, manueel veegvuil, enzovoort). De definities vindt u in hoofdstuk 3.

hfst.
3

Een algemene toelichting rond de **opbouw van de vragenlijst** is opgenomen in hoofdstuk 4. In dit hoofdstuk wordt in algemene termen (i.e. onafhankelijk van de IZAS-stroom) beschreven hoe u de vragenlijst moet invullen. Naast een beschrijving van de structuur van de vragenlijst, vindt u er informatie over de monitoringsmethoden die voorzien zijn, wat u moet doen bij een gebrek aan gegevens, hoe er omgegaan moet worden als er (enkel) intergemeentelijke data voorhanden zijn en wat de relatie is tussen de online vragenlijst en MATIS.

hfst.
4

Hoofdstuk 5 beschrijft welke informatie gegeven moet worden in de vragenlijst voor de verschillende stromen (**informatievereisten, kwaliteits- en documentatievereisten**): paragraaf 5.1 handelt over machinaal veegvuil, paragraaf 5.2 over manueel veegvuil, paragraaf 5.3 over zwerfvuil opgeruimd door vrijwilligers en paragraaf 5.4 over het afval ingezameld via straatvuilnisbakken. Informatie over hoe omgegaan moet worden met **bijzondere gevallen** (zwerfvuil afkomstig van evenementen, uit parken, ...) werd opgenomen in paragraaf 5.5.

hfst.
5

In Hoofdstuk 6, tenslotte, worden enkele aanknopingspunten gegeven voor de **datakwaliteitsborging**. Het verkrijgen van kwaliteitsvolle data via de monitoring van hoeveelheden zwerfvuil is immers van groot belang.

hfst.
6

2 HOE BEGINNEN AAN HET MONITOREN VAN HOEVEELHEDEN ZWERFVUIL?

Het melden van de hoeveelheden opgeruimd zwerfvuil en ingezameld afval van straatvuilnisbakken is verplicht vanaf het jaar 2023. Vóór 2023 werd er 2-jaarlijks een vrijwillige bevraging georganiseerd waar bij de laatste bevraging 195 gemeenten aan deelnamen.

Als u de hoeveelheden zwerfvuil in de gemeente nog niet opvolgt, vraagt u zich misschien af 'Hoe begin ik er aan'? Hieronder geven we in twee stappen aan hoe u de monitoring kan beginnen organiseren:

Stap 1: Ga na welke monitoringsmethode haalbaar is voor de gemeente

Het monitoren van de hoeveelheden zwerfvuil / afval uit straatvuilnisbakken gebeurt bij voorkeur in gewichten. Dit wil zeggen dat de verschillende zwerfvuilstromen of afval uit de straatvuilnisbakken afzonderlijk

(i.e. niet gemengd met andere zwerfvuilstromen of huishoudelijke afvalstromen of gemeente-afval of eender welke andere afvalstroom) worden gewogen. Dit kan door het zwerfvuil / afval uit straatvuilnisbakken na de inzamelronde rechtstreeks te wegen (op eigen weeginfrastructuur of bij de afvalverwerker). Als vóór weging een tussentijdse overslag wordt georganiseerd, moet er over gewaakt worden dat er geen vermenging met andere afvalstromen ontstaat.

Het afzonderlijk wegen van de verschillende zwerfvuilstromen (nl. machinaal veegvuil, manueel veegvuil, zwerfvuil opgeruimd door vrijwilligers) en van het afval uit straatvuilnisbakken is (nog) niet voor elke gemeente haalbaar. Op termijn streven we hier wel naar.

Indien afzonderlijk wegen nog niet mogelijk is, stellen we in deze handleiding alternatieve monitoringsmethoden voor (zie paragraaf 4.2). Het betreft:

- Het tellen van gevulde recipiënten (bv. rolcontainers die gebruikt worden voor manueel vegen, of geleedigde straatvuilnisbakken – met inbegrip van de vullingsgraad). Met behulp van een omrekenfactor zetten we de ingezamelde volumes om naar gewichten.
- Het tellen van lege recipiënten die meegegeven worden om zwerfvuil / afval in te zamelen. Opgelet: we bieden deze monitoringsmethode voorlopig nog aan in de online vragenlijst, maar vragen om ten laatste vanaf 2026 één van de bovenstaande monitoringsmethoden te gebruiken.

Samengevat: in een eerste stap bepaalt u voor elk van de bedoelde zwerfvuilstromen en het afval uit de straatvuilnisbakken, hoe u de gegevens gaat verzamelen. Vanaf hoofdstuk 5 wordt u wegwijs gemaakt in de monitoringsmethoden die standaard in de online vragenlijst worden aangeboden. Per monitoringsmethode wordt in deze handleiding weergegeven welke gegevens u moet verzamelen.

Stap 2: Ontwikkelprocedures voor het monitoren van de hoeveelheden zwerfvuil / afval uit straatvuilnisbakken

Eens vastligt hoe u de hoeveelheden zwerfvuil / afval uit straatvuilnisbakken zal monitoren is het belangrijk dat procedures ontwikkeld worden om de gegevens te verzamelen en door te geven. Dit hoeven geen ingewikkelde zaken te zijn.

Alvorens u een procedure opstelt, is het nuttig in de handleiding bij de gekozen monitoringmethode na te gaan welke gegevens er dienen verzameld te worden, aan welke vereisten deze dient te beantwoorden en hoe deze gedocumenteerd kunnen worden (zie informatie in de paragrafen 5.1 t.e.m. 5.4). Door deze informatie mee in uw monitoringsproces te integreren kan u ervoor zorgen dat u de juiste en kwaliteitsvolle gegevens verzamelt, en de gegevensverzameling correct documenteert.

Zorg ervoor dat iedereen die bij de gegevensverzameling betrokken is, de procedure kent en correct toepast. Bekijk zeker ook het onderdeel over datakwaliteitszorg in deze handleiding (zie hoofdstuk 66).

Samengevat: organiseer de dataverzameling op een systematische wijze volgens vastgelegde procedures en breng alle betrokkenen hiervan op de hoogte. Documenteer de monitoringactiviteiten.

3 DEFINITIES

Voor het invullen van de vragenlijst zijn onderstaande definities van belang.

- **Zwerfvuil** is elk stuk klein afval dat wordt achtergelaten, weggeworpen of beheerd:
 - a) buiten de door een lokale overheid of een andere bevoegde overheid op het vlak van de bescherming van het openbaar domein of van de volksgezondheid, daartoe ingerichte of aangewezen containers of plaatsen; of
 - b) zonder de bepalingen van de regelgeving na te leven.

Met andere woorden: Zwerfvuil is klein huishoudelijk afval dat mensen al dan niet onbewust op een daarvoor niet bestemde plaats achterlaten. Zwerfvuil ontstaat door consumptie buitenshuis, zwerfvuil ontstaat op de plaats waar het veroorzaakt wordt. Voorbeelden zijn sigarettenpeuken, kauwgom, etensresten, blikjes, flesjes, snoepverpakkingen, paraplu's, zakdoekjes. Ook hondenpoep en hondenpoep in een zakje zijn zwerfvuil als ze zich niet op een daarvoor bestemde plaats bevinden.

We beschouwen enkel "losse stukken" als zwerfvuil. Afval dat verzameld in een zak zit, wordt niet beschouwd als zwerfvuil. Hetzelfde geldt voor afval dat in zakjes wordt bijgeplaatst bij of naast straatvuilnisbakken. Zowel gebundeld afval, als bijplaatsingen in zakjes beschouwen we als sluikestort (zie hieronder). Uitzondering hierop betreft zakjes met afval dat duidelijk afkomstig is van consumptie buitenshuis, zoals bv. take-away verpakkingen in een zak, afval afkomstig van een picknick verzameld in een zakje e.d. Dit wordt gerapporteerd als zwerfvuil. Ook afval op stranden dat afkomstig is uit de zee (bv. vissersnetten, ...) wordt niet als zwerfvuil beschouwd.

- **Zwerfvuilstroom** is een deel van het zwerfvuil dat via één bepaalde manier of methode wordt opgeruimd (bv. zwerfvuil dat via manueel vegen wordt opgeruimd). De verschillende zwerfvuilstromen zijn: machinaal veegvuil, manueel veegvuil en het zwerfvuil opgeruimd door vrijwilligers.
- **IZAS-stroom** is één van de zwerfvuilstromen of het afval uit de straatvuilnisbakken dat het onderwerp zijn van de IZAS-bevraging. De verschillende IZAS-stromen zijn: machinaal veegvuil, manueel veegvuil, het zwerfvuil opgeruimd door vrijwilligers en het afval uit de straatvuilnisbakken.
- **Sluikestort** is het achterlaten of storten van afvalstoffen op niet-reglementaire plaatsen en tijdstippen en in en bij de foute afvalrecipiënten (huishoudelijke afval in dichtgeknoopte zakjes naast straatvuilnisbakken of afval op de sites van andere afvalrecipiënten als glasbollen, textiel- en andere containers). Het gaat om het bewust ontwijken van de huisvuil- of bedrijfsafvalinzameling.

Mogelijke verschijningsvormen van sluikestorten zijn:

- Losse dumpingen zoals losse stukken (grof) huisvuil, zakken, dozen of andere containers met huisvuil, bedrijfsvuil, of ander vuil op het openbaar domein;
- Het bijplaatsen van zakken gevuld met afval bij openbare afvalrecipiënten (glasbollen, textielcontainers, ...) of bij inzamelplaatsen van afval (bv. na markten,...);
- Het deponeren van zakjes en andere recipiënten gevuld met huisvuil, bedrijfsvuil of ander vuil in of bij openbare straatvuilnisbakken.

- **Machinaal vegen** gebeurt met straatveegmachines (verschillende groottes) op straten die doorgaans gemakkelijk toegankelijk zijn / waar geen auto's geparkeerd staan.
- **Manueel vegen** gebeurt met borstel, schop of prikker of via een straatstofzuiger (type Glutton). Het betreft het inzamelen van zwerfvuil op het openbaar domein door de gemeentelijke of intercommunale diensten of in opdracht van de gemeente / intercommunale.
- **Zwerfvuil opgeruimd door vrijwilligers** betreft het zwerfvuil dat via vrijwilligersactiviteiten (individueel / in groep) wordt ingezameld en waarbij de vrijwilligers melding kunnen maken van de opgeruimde hoeveelheden. De hoeveelheden zwerfvuil opgeruimd door vrijwilligers zoals bedoeld in deze vragenlijst betreft de hoeveelheden opgeruimd door vrijwilligers waarvan de organisatie bij de gemeente / intercommunale ligt of wanneer er vanuit de gemeente / intercommunale / Mooimakers ondersteuning wordt voorzien (bv. inzameling van het opgeruimde zwerfvuil of materiaal voor het opruimen van zwerfvuil zoals een afvalcontainer of Mooimakers pakketten voor het opruimen van zwerfvuil), of die zelfstandig door de vrijwilligers worden opgeruimd en verwijderd en aan de gemeente of intercommunale gemeld worden. Opgelet: zwerfvuil door vrijwilligers op privéterrein (bv. een bedrijvensite) opgeruimd, mag niet worden meegerekend.
- Een **straatvuilnisbak** betreft een vast afvalrecipiënt, ook wel afvalkorf genoemd, die op het openbaar domein wordt voorzien en door de lokale overheid beheerd en/of geledigd wordt.
- **Individuele gemeente:** de gemeente waarop de registratie van de hoeveelheden van de verschillende zwerfvuilstromen en afval uit straatvuilnisbakken betrekking heeft.
- **Referentiejaar:** het jaar waarop de aangifte van de hoeveelheden zwerfvuil betrekking heeft.

4 TOELICHTING BIJ DE OPBOUW VAN DE VRAGENLIJST

4.1 STRUCTUUR VAN DE VRAGENLIJST

De vragenlijst heeft als doel om op een zo eenvoudig mogelijke manier te peilen naar de hoeveelheden opgeruimd zwerfvuil in de gemeente. Omdat zwerfvuil op verschillende wijzen wordt opgeruimd, delen we de vragenlijst in per 'zwerfvuilstroom', afhankelijk van de wijze waarop het zwerfvuil wordt opgeruimd / ingezameld. Daarnaast wensen we ook zicht te krijgen op het afval dat via straatvuilnisbakken wordt ingezameld. Deze stroom wensen we afzonderlijk te kennen omdat die niet als zwerfvuil op het openbaar domein terecht komt, maar wel relevant is voor het monitoren van de zwerfvuilaanpak.

De vragenlijst bestaat uit volgende grote onderdelen:

- Contactgegevens;
- Monitoringsmethode(n) van het machinaal veegvuil;
- Hoeveelheden en monitoringsmethode(n) van het manueel veegvuil;
- Hoeveelheden en monitoringsmethode(n) van het zwerfvuil dat opgeruimd werd door vrijwilligers;
- Hoeveelheden en monitoringsmethode(n) van het afval dat ingezameld werd via straatvuilnisbakken.

Omdat nog niet alle gemeenten (kunnen) beschikken over gewichten die afzonderlijk bepaald werden voor elk van de gevraagde IZAS-stromen, worden in deze handleiding verschillende andere monitoringsmethoden beschreven waarmee de hoeveelheden bepaald kunnen worden. Per stroom kan u in deze handleiding nagaan welke monitoringsmethode u in de gemeente hanteert. In de vragenlijst duidt u per stroom deze monitoringsmethode(n) aan. U krijgt dan per monitoringsmethode de vragen te zien die nodig zijn om de hoeveelheid ingezameld zwerfvuil of afval uit straatvuilnisbakken te melden.

4.2 MONITORINGSMETHODEN

Hieronder geven we een overzicht van de ‘standaard’ monitoringsmethoden waarmee de hoeveelheden zwerfvuil / afval kunnen worden bepaald. In deze handleiding kan u via **beslisbomen** voor elk van de IZAS-stromen bepalen welke monitoringsmethode(n) u hanteert en nagaan welke de informatievereisten zijn voor elk van de methoden. De methoden die in deze handleiding staan beschreven vormen een cascade: het bepalen van de hoeveelheden zwerfvuil / afval uit straatvuilnisbakken via weging is de *voorkeursmethode*; indien het (nog) niet mogelijk is gewichten te bepalen, kan u ervoor kiezen de hoeveelheden zwerfvuil / afval uit straatvuilnisbakken te bepalen via de volumes ingezameld zwerfvuil / afval (*terugvalmethode (methoden 2 in beslisbomen)*) of – indien het niet anders kan – via het bepalen van het volume van recipiënten dat bij de zwerfvuilopruiming ter beschikking wordt gesteld (*terugvalmethode (methoden 3 in de beslisbomen)*). Opgepast: deze laatste methode zal enkel het (de) eerste ja(a)r(en) van de zwerfvuilmonitoring beschikbaar zijn, daar de onzekerheid over de hoeveelheden zwerfvuil / afval dat ingezameld wordt in dit geval groot is.



Figuur 1: Schematische weergave van de cascade aan monitoringsmethoden aan de hand waarvan de hoeveelheden zwerfvuil / afval uit straatvuilnisbakken bepaald kunnen worden.

U kan er ook voor kiezen om een eigen monitoringsmethode te hanteren voor het bepalen van de hoeveelheden zwerfvuil / afval, los van de methoden die in de vragenlijst beschikbaar worden gesteld. Dit kan via het aankruisen van de optie 'eigen methode', waarbij u gevraagd wordt om de hoeveelheid zwerfvuil / afval (per fractie) op te geven (in gewicht) en daarbij de eigen monitoringsmethode die gehanteerd wordt om de hoeveelheid te bepalen te omschrijven. Een afstemming met de OVAM voorafgaand aan het implementeren van deze methode, is mogelijk om u ervan te verzekeren dat de gegevens voldoende kwaliteitsvol zijn. Er moet aangetoond worden dat de gevraagde gegevens (minstens) van een vergelijkbare kwaliteit zijn als de gegevens die verkregen worden met de standaardmethoden uit de vragenlijst. Op termijn zijn de 'eigen' methodes uitdovend en streeft de OVAM naar het gebruik van één van de standaardmonitoringsmethoden.

In de praktijk kunnen verschillende methoden voor eenzelfde zwerfvuilstroom naast elkaar worden gebruikt. Zo bv. wanneer een deel wordt uitbesteed en een deel in eigen beheer wordt opgenomen, als een andere monitoringsmethode wordt gehanteerd voor het opruimen van zwerfvuil in parken dan in de rest van de gemeente of nog, indien in de loop van een jaar overgeschakeld wordt naar een nieuwe monitoringsmethode. In dat geval dient in de vragenlijst de opgeruimde hoeveelheid zwerfvuil / afval uit straatvuilnisbakken per gebruikte monitoringsmethode te worden opgenomen.

Hieronder lichten we elk van de monitoringsmethoden die in de online vragenlijst als mogelijke monitoringsmethode is opgenomen kort toe.

4.2.1 Het afzonderlijk wegen van de IZAS-stroom – al dan niet na tussentijdse overslag.

Het bepalen van het nettogewicht van het ingezamelde zwerfvuil / afval verdient de voorkeur op de andere monitoringsmethoden. We spreken hier van de voorkeurmethode (*methoden 1 – zie verder in deze handleiding alsook in de online vragenlijst*).

De gewichten kunnen worden bepaald:

- Door rechtstreeks na inzameling naar de afvalverwerker te rijden en daar de hoeveelheid te bepalen via weging;
- Door het ingezamelde zwerfvuil / afval per stroom en per sorteerfractie in afzonderlijke containers op te slagen en ze - eens volledig gevuld - bij de afvalverwerker te wegen;
- Door het ingezamelde zwerfvuil / afval per opruimronde te wegen (eigen weeginfrastructuur, bv. op het recyclingpark), waarna stromen (behalve het machinaal veegvuil) gemengd mogen worden alvorens ze naar de afvalverwerker gaan;
- ...

Belangrijk bij deze monitoringsmethode is dat de gewichten bepaald worden zonder vervuiling van de gegevens door andere stromen zwerfvuil, sluikestort of andere gemeentelijke of huishoudelijke afvalstromen. Indien zwerfvuilstromen gemengd worden vóór het wegen of als het zwerfvuil gemengd wordt met sluikestort

of ander gemeentelijk of huishoudelijk afval vóór het wegen kan deze monitoringsmethode niet worden gebruikt.

4.2.2 Het bepalen van het volume ingezameld zwerfvuil of afval

Als het moeilijk haalbaar is om afzonderlijke gewichten te bepalen van de verschillende zwerfvuilstromen / afval uit straatvuilnisbakken, kan teruggegrepen worden naar een monitoringsmethode waarbij de volumes ingezameld zwerfvuil / afval worden bepaald en waarbij aan de hand van deze volumes via een terugrekenfactor (soortelijk gewicht van het afval) de hoeveelheid afval in gewicht kan worden bepaald (*methoden 2 – zie verder in deze handleiding alsook in de online vragenlijst*).

Bij het bepalen van de volumes ingezameld afval is het belangrijk om:

- Goed te registreren hoeveel recipiënten met zwerfvuil / afval werden gevuld en/of ingezameld.
- Aan te geven wat het volume is van de gebruikte recipiënten. Dit kunnen standaardvolumes zijn (bv. bij het gebruik van standaard pmd-zakken, de straatvuilnisbakken, ...) en (eventueel) ook de vullingsgraad van de recipiënten (bv. bij ledigen van straatvuilnisbakken) te noteren.

Voor het omrekenen van volume naar gewicht van de hoeveelheid ingezameld afval kan vóór 2026 gebruik gemaakt worden van een standaard omrekenfactor die door de OVAM is bepaald.

Als u al zelf steekproefsgewijs het soortelijk gewicht bepaalt van het ingezamelde zwerfvuil / afval, kan u dit soortelijk gewicht opgeven in de vragenlijst.

Vanaf 2026 mag u deze monitoringsmethode enkel nog gebruiken, indien u jaarlijks zelf het soortelijk gewicht steekproefsgewijs bepaalt en meedeelt in de vragenlijst.

4.2.3 Het bepalen van het volume aan recipiënten dat meegegeven wordt aan veegploegen of vrijwilligers of dat beschikbaar is

Als het niet mogelijk is om afzonderlijke gewichten te bepalen, en er ook onvoldoende procedures beschikbaar zijn binnen de gemeente om de hoeveelheden te bepalen in volume, kan teruggegrepen worden naar een monitoringsmethode waarbij het aantal recipiënten wordt bepaald dat ter beschikking gesteld wordt (i.e. voorafgaand aan de inzameling van het zwerfvuil / afval) (*methoden 3 – zie verder in deze handleiding alsook in de online vragenlijst*).

Opgelet: deze methode zal (minstens voor bepaalde van de te monitoren stromen) enkel de eerste jaren beschikbaar zijn voor het monitoren van de hoeveelheid zwerfvuil / afval. Er wordt verwacht dat (minstens) overgeschakeld wordt naar het monitoren van ingezamelde hoeveelheden zwerfvuil / afval.

Indien aangetoond kan worden dat deze methode minstens even goede resultaten oplevert dan de methode 2, kan – ook na uitdoving – deze methode nog ingebracht worden via de te documenteren ‘eigen methode’.

Bij het bepalen van de recipiënten die worden meegegeven voor opruiming of inzameling van zwerfvuil / afval is het belangrijk:

- Goed te registreren hoeveel recipiënten worden meegegeven aan de zwerfvuilploegen / vrijwilligers.
- Te benadrukken dat deze recipiënten enkel gevuld mogen worden met het zwerfvuil / afval dat hiervoor bedoeld is.
- Aan te geven wat het volume is van de gebruikte recipiënten. Dit kunnen standaardvolumes zijn (bv. Mooimakers-vuilniszakken voor vrijwilligers).

4.3 GEBREK AAN GEGEVENS

Als een gemeente gegevens heeft over slechts een deel van het jaar, dan moet die in de vragenlijst duidelijk aangeven op welke periode de betreffende gegevens hebben.

Als een gemeente (nog) geen gegevens heeft over één van de gevraagde zwerfvuilstromen of het afval uit straatvuilnisbakken, moet dit duidelijk aangegeven en gemotiveerd worden in de vragenlijst onder de betreffende zwerfvuilstroom / afval uit straatvuilnisbakken. Hiervoor kan de 'eigen methode' geselecteerd worden en een motivatie toegevoegd worden.

Zowel gedeeltelijke als geen gegevens laat de OVAM enkel nog toe in 2024 (over 2023). De OVAM verwacht dat de gemeente op korte termijn een geschikte monitoringsmethode selecteert om te starten met gegevensverzameling (zie hoofdstuk 2).

4.4 INTERGEMEENTELIJKE OPHAAL- OF OPRUIMRONDES

De vragenlijst voor het monitoren van de hoeveelheid zwerfvuil dient per individuele gemeente ingevuld te worden. Het opruimen van het zwerfvuil of het inzamelen van afval uit de straatvuilnisbakken gebeurt in de praktijk echter niet altijd per gemeente (bv. als de afvalintercommunale dit overneemt); gegevens over hoeveelheden opgeruimd of ingezameld zwerfvuil / afval zijn in dit geval ook niet altijd beschikbaar voor de individuele gemeente.

In het geval de zwerfvuilopruiming intergemeentelijk gebeurt, blijven de monitoringsmethoden om de hoeveelheden zwerfvuil / afval te bepalen dezelfde als de methoden die hierboven worden opgelijst (gewichtsbepaling als voorkeurmethode, volumebepaling met terugrekenfactoren of (tijdelijk) volumebepaling aan de hand van recipiënten die meegegeven worden als mogelijke terugvalmethoden).

Om toch hoeveelheden per individuele gemeente te berekenen worden volgende gegevens gevraagd:

- De hoeveelheid zwerfvuil of afval die opgeruimd / ingezameld wordt over meerdere gemeenten samen.
- Extra informatie die moet toelaten om deze hoeveelheden, ingezameld voor meerdere gemeenten samen, terug te rekenen naar de individuele gemeenten. In de online vragenlijst wordt een voorstel voor allocatiefactor gedaan. U vindt informatie hierover in deze handleiding, bij elk van de monitoringsmethoden waarin hoeveelheden zwerfvuil / afval niet per gemeente afzonderlijk worden bepaald. Als u (standaard) een andere manier van allocatie van de hoeveelheden zwerfvuil / afval uit

straatvuilnisbakken gebruikt dan diegene die wordt voorgesteld in de online vragenlijst, kiest u in de online vragenlijst voor 'eigen monitoringsmethode' en geeft u in het vrije veld weer hoe u de hoeveelheden zwerfvuil / afval uit intergemeentelijke rondes terugreken naar de gemeenten individueel.

Bij een intergemeentelijke ronde zal dus extra informatie gemonitord moeten worden die moet toelaten om de hoeveelheden terug te rekenen naar individuele gemeenten.

4.5 ONLINE VRAGENLIJST IZAS VS. MATIS

In MATIS (het Materialeninformatiesysteem) melden lokale besturen de inzameling van huishoudelijke afvalstoffen aan de OVAM. De vragenlijst voor de monitoring van zwerfvuil (IZAS) staat los van deze bevraging in MATIS.

De online IZAS-vragenlijst bevraagt op jaarlijkse basis de gegevens. MATIS bevraagt op meer frequente basis de afvalinzameling, maar met onvoldoende detail om inzicht te bieden in de zwerfvuilproblematiek.

Opgepast: de monitoringsmethoden die in deze handleiding worden beschreven als manier voor het bepalen van gewicht of volume van de verschillende IZAS-stromen zijn enkel en alleen bedoeld voor het correct invullen van de online vragenlijst over de hoeveelheden zwerfvuil en afval uit straatvuilnisbakken. Melding via MATIS gebeurt steeds volgens de gewogen hoeveelheden.

Hieronder verhelderen we een aantal raakpunten tussen de twee instrumenten, via de OVAM-afvalcodes die in MATIS gehanteerd worden:

- **Code 'GE_veeg'** staat voor 'machinaal veegvuil'. Dit is de hoeveelheid veegvuil, inclusief zand, grind, bladeren ... dat machinaal werd opgeveegd. De hoeveelheid uit MATIS is overgenomen in de online vragenlijst voor de monitoring van hoeveelheden zwerfvuil. Als de hoeveelheid in MATIS niet correct is, vragen we u het cijfer in MATIS aan te passen. Als uw afvalintercommunale instaat voor de melding in MATIS, neemt u contact op met uw afvalintercommunale om dit aan te passen.
- **Code 'GE_vuil'** staat voor 'afval van straatvuilnisbakken, manueel veegvuil en afval van het opruimen van sluikstorten'. De hoeveelheid in MATIS moet niet overeenkomen met de hoeveelheden die u moet invullen in de online vragenlijst voor de monitoring van zwerfvuil.

Ter informatie: het kan zijn dat de codes GE_veeg of GE_vuil niet zijn ingevuld in MATIS. Indien GE_vuil samen met huisvuil of grofvuil wordt afgevoerd, moet u dit niet apart melden in MATIS, maar als onderdeel van de overeenkomstige afvalcode in MATIS. In de online IZAS-vragenlijst moet u wel hoeveelheden opgeven voor alle zwerfvuilstromen (machinaal veegvuil, manueel veegvuil, zwerfvuil door vrijwilligers) en voor afval uit straatvuilnisbakken.

In tegenstelling tot de code GE_vuil in MATIS, geeft u in de IZAS-vragenlijst afzonderlijke hoeveelheden op voor manueel veegvuil, zwerfvuil ingezameld door vrijwilligers en voor afval dat ingezameld wordt via straatvuilnisbakken. Deze informatie is nodig om de doelstellingen voor restafval en zwerfvuil zoals

opgenomen in het Lokaal Materialenplan 2023 – 2030 te evalueren (zie 1.1). De IZAS-vragenlijst vraagt niet naar hoeveelheden sluikestort. Sterker nog, deze dienen uitgesloten te worden van de hoeveelheden die u opgeeft. Hoe u hiermee dient om te gaan, wordt verder in de handleiding per IZAS-stroom (paragrafen 5.1 t.e.m. 5.4) aangegeven. De basisgegevens MATIS, zijn wel (deels) dezelfde als de basisgegevens die nodig zijn voor het invullen van de IZAS-vragenlijst.

Voor meer informatie over MATIS verwijzen we u naar de MATIS-webpagina: ovam.vlaanderen.be/matis.

5 INFORMATIEVEREISTEN BIJ HET MONITOREN VAN DE VERSCHILLENDE ZWERFVUILSTROMEN / AFVAL UIT STRAATVUILNISBAKKEN

5.1 MONITOREN VAN HOEVEELHEDEN MACHINAAL VEEGVUIL

Zoals in paragraaf 4.5 vermeld, moet de afvalstroom machinaal veegvuil overeenkomen met de afvalstroom zoals gemeld in MATIS onder de afvalcode 'GE_veeg'. De hoeveelheid uit MATIS is overgenomen in de online vragenlijst voor de monitoring van hoeveelheden zwerfvuil. Als de hoeveelheid in MATIS niet correct is, vragen we u het cijfer in MATIS aan te passen. Als uw afvalintercommunale instaat voor de melding in MATIS, neemt u contact op met uw afvalintercommunale om dit aan te passen.

De hoeveelheid 'GE_veeg' in MATIS kan '0' (nul) bedragen. Ofwel is de hoeveelheid machinaal veegvuil nog niet correct gemeld in MATIS ofwel heeft uw gemeente effectief geen machinaal veegvuil. In het eerste geval, vragen we u uw melding in MATIS in orde te brengen. Als uw afvalintercommunale instaat voor de melding in MATIS, neemt u contact op met uw afvalintercommunale om dit in orde te brengen. In het laatste geval krijgt u de mogelijkheid in de IZAS-vragenlijst om aan te geven dat uw gemeente geen machinaal veegen uitvoert of laat uitvoeren.

Om de hoeveelheid machinaal veegvuil beter te kunnen interpreteren vragen we u om in de online vragenlijst aan te geven welke monitoringsmethode(n) u gebruikt om de gemelde cijfers (in MATIS of aangevuld in de vragenlijst) te bekomen.

In deze paragraaf geven we een overzicht van monitoringsmethoden voor het monitoren van machinaal veegvuil, algemene regels voor het monitoren van machinaal veegvuil en per mogelijke monitoringmethode welke de kwaliteits- en documentatievereisten zijn voor de informatie die gemonitord wordt.

5.1.1 Overzicht monitoringsmethoden

Idealiter wordt de hoeveelheid machinaal veegvuil bepaald via weging (monitoringsmethode '*Machinaal veegen-methode 1a*').

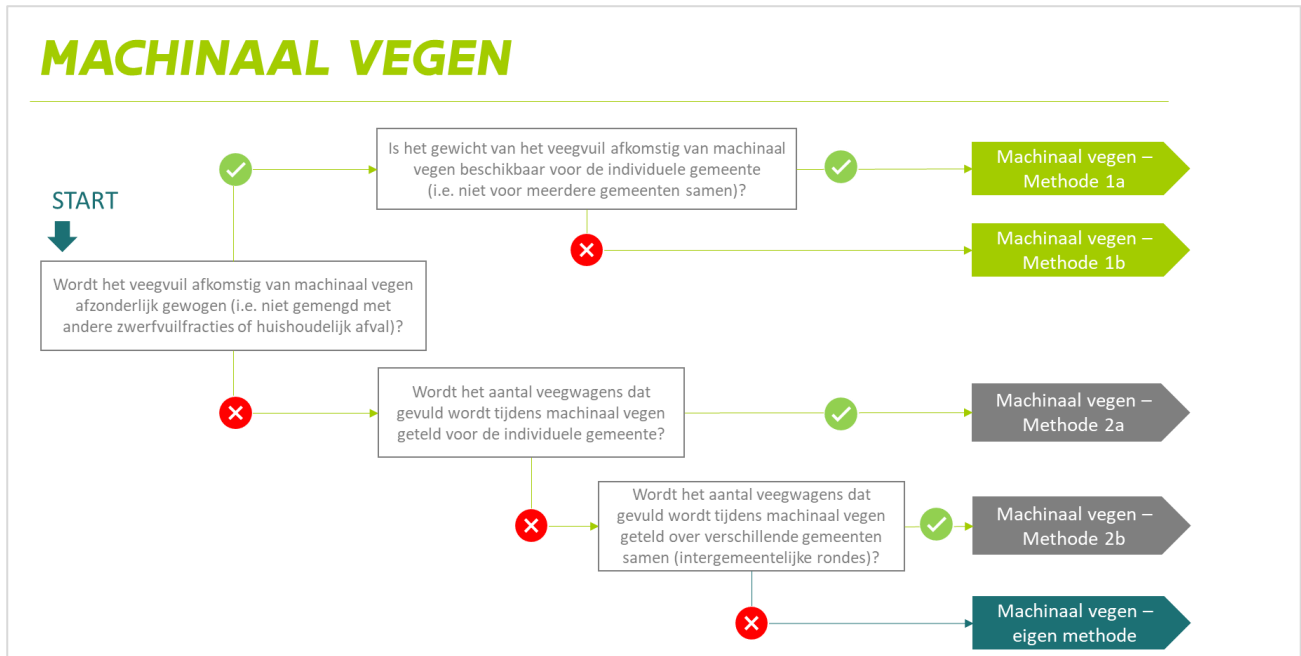
Als de gewichten niet afzonderlijk beschikbaar zijn voor de gemeente individueel maar wel voor meerdere gemeenten samen (bv. bij het organiseren van intergemeentelijke rondes door een intercommunale) kan het gewicht voor de individuele gemeente berekend worden op basis van een allocatieregel, bijvoorbeeld op basis van het aandeel van een individuele gemeente in het aantal gereden kilometers van de intergemeentelijke veegroendes (monitoringsmethode '*Machinaal vegeen-methode 1b*').

Als u niet beschikt over infrastructuur om de gewichten te bepalen, kan u gebruik maken van volgende alternatieve monitoringsmethoden:

- Het monitoren van het aantal gevulde veegwagens (telling) in het referentiejaar per type veegwagen (volume) voor de individuele gemeente (monitoringsmethode '*Machinaal vegeen-methode 2a*') en omzetting naar gewichten via het soortelijk gewicht van het machinaal veegvuil.
- Als er niet gewogen wordt en de tellingen niet afzonderlijk beschikbaar zijn voor de individuele gemeente (bv. bij het organiseren van intergemeentelijke rondes door een intercommunale), kan de hoeveelheid zwerfvuil voor de individuele gemeente berekend worden op basis van een allocatieregel, bijvoorbeeld het aandeel van de gemeente in het aantal gereden kilometers van de intergemeentelijke veegroendes (monitoringsmethode '*Machinaal vegeen-methode 2b*').

Via de beslisboom in Figuur 2 kan u nagaan welke monitoringsmethoden (eventueel meerdere) u gebruikt voor het monitoren van de hoeveelheden machinaal veegvuil. Denk daarbij zeker ook aan de monitoringmethoden die gehanteerd worden als u het machinaal vegeen (deels) uitbesteedt. U dient de gebruikte monitoringsmethoden aan te geven in de online vragenlijst hoeveelheden zwerfvuil.

Als u voor het bepalen van de hoeveelheden machinaal veegvuil een andere methode gebruikt dan monitoringsmethoden 1a, 1b, 2a of 2b, wordt u verzocht te beschrijven welke methode u gebruikt voor het bepalen van de opgegeven hoeveelheden ('*Machinaal vegeen – Eigen methode*' in Figuur 2).



Figuur 2: Beslisboom monitoringsmethoden machinaal vegen

5.1.2 Algemene regels voor het monitoren van machinaal veegvuil

Hieronder geven we enkele algemene regels mee voor het monitoren van de hoeveelheid machinaal veegvuil.

Machinaal vegen via intergemeentelijke rondes

Ook als het machinaal vegen in een intergemeentelijke veegronde (door een intercommunale) gebeurt, dienen de gegevens voor de individuele gemeenten afzonderlijk ingevuld te worden. Als er niet voor elke gemeente afzonderlijk wordt gewogen, kan het gewicht van het machinaal veegvuil teruggerekend worden naar de gemeenten individueel volgens een allocatieregule die rekening houdt met het aantal kilometers per gemeente in de veegzones.

Omrekening van volume naar gewicht

Als het ingezamelde machinaal veegvuil niet (afzonderlijk) wordt gewogen, kan u via het tellen van de gevulde veegwagens en een (gemiddeld) gewicht per gevulde veegwagen de gewichten bekomen (monitoringsmethode 2).

Als u het volume van de veegwagens en de (gemiddelde) vullingsgraad bij ledigen van de veegwagens kent, kan u via het soortelijk gewicht een omrekening maken van volume naar gewicht.

U kan zelf een soortelijk gewicht bepalen of tot 2025 de standaardwaarde van OVAM voor soortelijk gewicht van machinaal veegvuil gebruiken (zie Bijlage 1). Indien u eigen referentiewaarden wilt gebruiken voor de omrekening van het volume veegvuil naar gewicht, moeten deze referentiewaarden minstens eenzelfde

betrouwbaarheid bieden als deze die door de standaardwaarden van de OVAM worden geboden. Vanaf 2026 mag u deze methode voor het monitoren van de hoeveelheden machinaal veegvuil enkel nog gebruiken, als u jaarlijks zelf het soortelijk gewicht steekproefsgewijs bepaalt en meedeelt in de vragenlijst.

Aandeel zwerfvuil in machinaal veegvuil

Het merendeel van het machinaal veegvuil bestaat uit slib, organisch afval, enzovoort dat niet als zwerfvuil aangemerkt wordt. In MATIS wordt gevraagd om de totale hoeveelheid machinaal veegvuil weer te geven. Het is ook deze hoeveelheid die in de online vragenlijst wordt getoond. Het omrekenen naar hoeveelheid zwerfvuil gebeurt door de OVAM, via een toerekenfactor (nl. gewichtsaandeel van zwerfvuil in machinaal veegvuil; zie Bijlage 1) die de OVAM periodiek actualiseert. U hoeft dit niet zelf te doen.

Gebruik van een 'eigen' monitoringsmethode

Als u een andere monitoringsmethode gebruikt, die afwijkt van de monitoringsmethoden uit deze handleiding, dient u deze methode te omschrijven, inclusief de genomen maatregelen voor (gegevens)kwaliteitsbewaking.

5.1.3 Informatievereisten machinaal veegvuil

Omdat de hoeveelheden machinaal veegvuil die in MATIS worden opgegeven, worden overgenomen in deze bevraging, is de enige informatie die u rond machinaal veegvuil dient op te geven, de monitoringsmethode aan de hand waarvan u die hoeveelheden voor de gemeente bepaalt. Als de hoeveelheid machinaal veegvuil niet uit MATIS af te leiden valt, wordt u in de online vragenlijst gevraagd om de hoeveelheid machinaal veegvuil in te vullen (gewogen hoeveelheid / inschatting gewicht).

Meer informatie over die monitoringsmethoden, met aanduiding van kwaliteits- en documentatievereisten, wordt hieronder gegeven.

5.1.3.1 Machinaal vegen – methode 1a

De monitoringsmethode 1a betreft een methode waarin het machinaal veegvuil afzonderlijk wordt ingezameld en gewogen (m.a.w. het wordt niet met andere IZAS- of afvalstromen bv. huishoudelijk afval vermengd). Het gewicht van het machinaal veegvuil is bekend voor de individuele gemeente (m.a.w. het wordt niet voor meerdere gemeenten samen gewogen).

Kwaliteits- en documentatievereisten

In Tabel 1 geven we weer welke informatie u hebt gebruikt voor het ingeven van de hoeveelheden machinaal veegvuil in MATIS in gewichtseenheid. Voor deze informatie geven we de kwaliteitseisen weer die hiervoor gelden. Ook wordt aangegeven welke documentatie gehanteerd kan worden om de gegevens op te baseren. Deze documentatie is richtinggevend; als de gemeente andere documentatiemogelijkheden ziet die evenwaardig zijn, kunnen deze worden gebruikt.

Tabel 1: Informatievereisten voor monitoringsmethode Machinaal vegen – methode 1a

Informatie	Vereisten	Documentatie
Gewicht (ton) – veegvuil ingezameld via machinaal vegen voor de individuele gemeente	Weging d.m.v. geijkt weegsysteem (bv. weegbrug, weegsysteem op veegwagen, enzovoort)	Weegbon

5.1.3.2 Machinaal vegen – methode 1b

Net als voor monitoringsmethode 1a wordt in monitoringsmethode 1b het machinaal veegvuil afzonderlijk ingezameld en gewogen (m.a.w. het wordt niet met andere IZAS- of afvalstromen bv. huishoudelijk afval vermengd). Evenwel wordt hier het gewicht bepaald op basis van intergemeentelijke veegzones (door een intercommunale), waardoor het gewicht per gemeente niet afzonderlijk beschikbaar is. Extra informatie is nodig om dit gewicht terug te rekenen / te verdelen over verschillende gemeenten.

Kwaliteits- en documentatievereisten

In Tabel 2 geven we weer welke informatie u hebt gebruikt voor het ingeven van de hoeveelheden machinaal veegvuil in MATIS in gewichtseenheid. Voor deze informatie geven we de kwaliteitseisen weer die hiervoor gelden. Ook wordt aangegeven welke documentatie gehanteerd kan worden om de gegevens op te baseren. Deze documentatie is richtinggevend; als de gemeente andere documentatiemogelijkheden ziet die evenwaardig zijn, kunnen deze worden gebruikt.

Tabel 2: Informatievereisten voor monitoringsmethode Machinaal vegen – methode 1b

Informatie	Vereisten	Documentatie
Gewicht (ton) van machinaal veegvuil – voor verschillende gemeenten samen	Weging d.m.v. geijkt weegsysteem (bv. weegbrug, weegsysteem op veegwagen, enzovoort)	Weegbon
Allocatiefactor voor het terugrekenen van gewicht over verschillende gemeenten heen naar de individuele gemeenten Bv. via aandeel gereden kilometers in de gemeente individueel	Metten of berekenen van de benodigde informatie (bv. voor aandeel gereden kilometers via GIS-applicatie)	Documentatie (via 'dagrapporten') GIS-analyse op basis van veegzone(n) ...

5.1.3.3 Machinaal vegen – methode 2a

De monitoringsmethode 2a betreft een methode waarbij het machinaal veegvuil afzonderlijk wordt ingezameld maar waarbij het gewicht van het ingezamelde afval niet afzonderlijk door weging wordt bepaald (bv. wanneer het gemengd wordt met andere IZAS- of afvalstromen bij tijdelijke overslag). Het aantal gevulde veegwagens per type wordt wel bijgehouden voor de gemeente individueel. De in MATIS ingegeven

hoeveelheid machinaal veegvuil in gewichtseenheid wordt bepaald via het omzetten van volumes naar gewichten via het soortelijk gewicht.

Opgepast: vanaf 2026 mag u deze methode voor het monitoren van de hoeveelheden machinaal veegvuil enkel nog gebruiken, als u jaarlijks zelf het soortelijk gewicht steekproefsgewijs bepaalt en meedeelt in de vragenlijst. Alternatief kan u gebruik maken van methoden 1.

Kwaliteits- en documentatievereisten

In Tabel 3 geven we weer welke informatie u hebt gebruikt voor het ingeven van de hoeveelheden machinaal veegvuil in MATIS in gewichtseenheid. Voor deze informatie geven we de kwaliteitseisen weer die hiervoor gelden. Ook wordt aangegeven welke documentatie gehanteerd kan worden om de gegevens op te staven. Deze documentatie is richtinggevend; als de gemeente andere documentatiemogelijkheden ziet die evenwaardig zijn, kunnen deze worden gebruikt.

Tabel 3: Informatievereisten voor monitoringsmethode Machinaal vegen – methode 2a

Informatie	Vereisten	Documentatie
Aantal gevulde veegwagens per type in het referentiejaar in de individuele gemeente	Telling van de gevulde veegwagens tijdens het machinaal vegen	Registratie door de medewerkers machinaal vegen (bv. via 'dagrapport')
Soortelijk gewicht van het machinaal veegvuil	OVAM-standaardwaarde Eigen referentiewaarde (zie paragraaf 5.1.2)	Documentatie wijze van bepaling soortelijk gewicht machinaal veegvuil

5.1.3.4 Machinaal vegen – methode 2b

Net als voor monitoringsmethode 2a wordt in monitoringsmethode 2b het machinaal ingezamelde veegvuil niet afzonderlijk gewogen. Daarenboven hebben we hier te maken met intergemeentelijke veegrondes (door een intercommunale) en kan er niet geteld worden hoeveel veegwagens per gemeente werden gevuld in het referentiejaar. De in MATIS ingegeven hoeveelheid machinaal veegvuil in gewichtseenheid voor de individuele gemeente wordt bepaald via het omzetten van volumes naar gewichten via het soortelijk gewicht en het toekennen van een allocatiefactor voor verdeling tussen de gemeenten.

Opgepast: vanaf 2026 mag u deze methode voor het monitoren van de hoeveelheden machinaal veegvuil enkel nog gebruiken, als u jaarlijks zelf het soortelijk gewicht steekproefsgewijs bepaalt en meedeelt in de vragenlijst. Alternatief kan u gebruik maken van methoden 1.

Kwaliteits- en documentatievereisten

In Tabel 4 geven we weer welke informatie u hebt gebruikt voor het ingeven van de hoeveelheden machinaal veegvuil in MATIS in gewichtseenheid. Voor deze informatie geven we de kwaliteitseisen weer die hiervoor gelden. Ook wordt aangegeven welke documentatie gehanteerd kan worden om de gegevens op te baseren. Deze documentatie is richtinggevend; als de gemeente andere documentatiemogelijkheden ziet die evenwaardig zijn, kunnen deze worden gebruikt.

Tabel 4: Informatievereisten voor monitoringsmethode Machinaal vegen – methode 2b

Informatie	Vereisten	Documentatie
Aantal gevulde veegwagens per type in het referentiejaar in de gemeenten samen	Tellingen van het aantal gevulde veegwagens tijdens machinaal vegen	Registratie door de medewerkers machinaal vegen (bv. via 'dagrapport')
Soortelijk gewicht van het machinaal veegvuil	OVAM-standaardwaarde Of Eigen referentiewaarde (zie paragraaf 5.1.2)	Documentatie wijze van bepaling soortelijk gewicht machinaal veegvuil
Allocatiefactor voor het terugrekenen van gewicht over verschillende gemeenten heen naar de individuele gemeenten Bv. via aandeel gereden kilometers in de gemeente individueel	Metten of berekenen van de benodigde informatie (bv. voor aandeel gereden kilometers via GIS-applicatie)	Documentatie (bv. via 'dagrapporten') GIS-analyse op basis van veegrunde(n) ...

5.1.3.5 Machinaal vegen – eigen methode

Als u een andere methode hanteert voor het monitoren van de hoeveelheid veegvuil via machinaal vegen dan de methoden hierboven beschreven, kan u 'eigen methode' aanduiden. Ook wordt u gevraagd om in het vrij veld de monitoringmethode die u hanteert kort te beschrijven. Vermeld hierbij ook welke standaardwaarden van de OVAM of eigen referentiewaarden u gebruikt in de bepaling van het gewicht van het machinaal veegvuil. De OVAM-standaardwaarden kan u terugvinden in Bijlage 1. Bij gebruik van eigen referentiewaarden dient u te vermelden hoe deze werden bepaald.

Kwaliteits- en documentatievereisten

In Tabel 5 geven we kwaliteits- en documentatievereisten weer. Deze documentatie is richtinggevend; als de gemeente andere documentatiemogelijkheden ziet die evenwaardig zijn, kunnen deze worden gebruikt.

Tabel 5: Informatievereisten voor monitoringsmethode Machinaal vegen – eigen methode

Informatie	Vereisten	Documentatie
Gewicht (ton) – machinaal veegvuil voor de gemeente individueel		
Beschrijving eigen monitoringmethode	Volledig Herhaalbaar Betrouwbaar	Uitgeschreven procedure voor het bepalen van de hoeveelheid afval

5.2 MONITOREN VAN HOEEVELHEDEN MANUEEL VEEGVUIL

In deze paragraaf geven we meer toelichting bij de monitoringsmethoden voor het bepalen van de hoeveelheid manueel veegvuil. U leest in deze paragraaf achtereenvolgens:

- Hoe u kunt achterhalen welke gegevens u moet invullen in de online vragenlijst voor de monitoring van de hoeveelheden manueel veegvuil. Dit hangt af van de monitoringsmethode die u hanteert voor het monitoren van de hoeveelheden manueel veegvuil. Via de beslisboom in Figuur 3 kan u nagaan welke monitoringsmethode(n) u gebruikt voor het monitoren van de hoeveelheden opgeruimd manueel veegvuil.
- Algemene regels voor het monitoren van de hoeveelheid manueel veegvuil.
- Per monitoringsmethode: informatievereisten en kwaliteits- en documentatievereisten voor de informatie die nodig is voor de online vragenlijst hoeveelheden zwerfvuil. De informatie- en kwaliteitsvereisten bij een bepaalde methode dienen steeds gevolgd te worden. De documentatievereisten zijn meer richtinggevend, zodat ook andere documentatievormen die eenzelfde of hogere 'bewijskracht' hebben, gebruikt kunnen worden.

5.2.1 Overzicht monitoringsmethoden

Idealiter wordt de hoeveelheid manueel veegvuil bepaald via weging (monitoringsmethode '*Manueel vegen-methode 1a*').

Indien de gewichten niet afzonderlijk beschikbaar zijn voor de individuele gemeente maar wel voor meerdere gemeenten samen (bv. bij het organiseren van intergemeentelijke rondes door een intercommunales) kan het gewicht voor de individuele gemeente bepaald worden op basis van een allocatieregel, bijvoorbeeld op basis van het aandeel van een individuele gemeente in het totaal aantal gevulde recipiënten van de gemeenten uit de intergemeentelijke ronde samen (monitoringsmethoden '*Manueel vegen-methoden 1b*').

Als u niet beschikt over infrastructuur om de gewichten te bepalen, kan u gebruik maken van volgende alternatieve monitoringsmethoden.

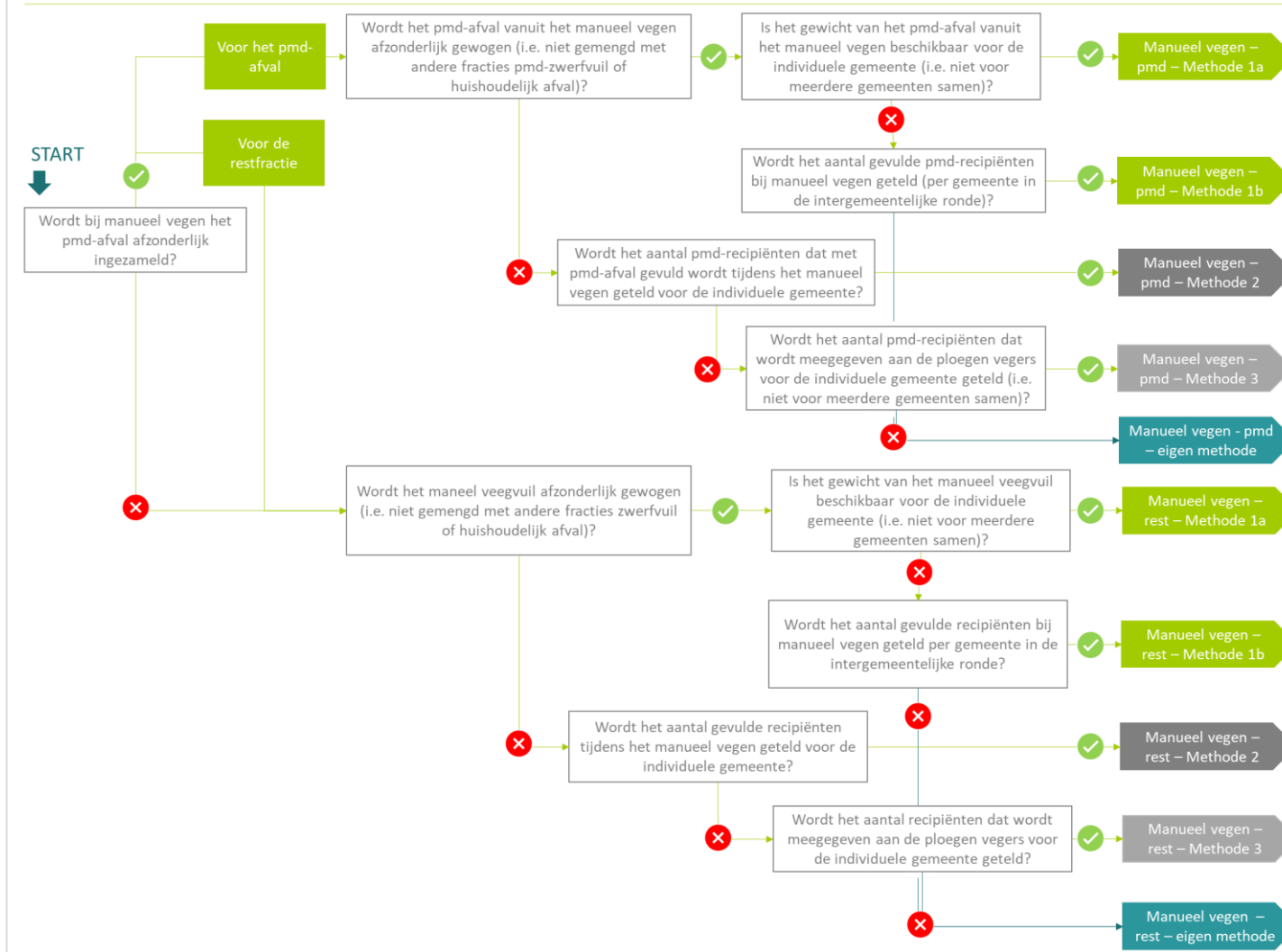
Alternatieve monitoringsmethoden bestaan uit:

- Het monitoren van het aantal gevulde recipiënten in het referentiejaar per type recipiënt (volume) voor de individuele gemeente (monitoringsmethode '*Manueel vegen-methode 2*').
- Het monitoren van het aantal meegegeven recipiënten in het referentiejaar per type recipiënt (volume) voor de individuele gemeente (monitoringsmethode '*Manueel vegen-methode 3*').

Via de beslisboom in Figuur 3 kan u nagaan welke monitoringsmethoden (eventueel meerdere) u gebruikt voor het monitoren van de hoeveelheden manueel veegvuil in de individuele gemeente. Denk daarbij zeker ook aan de monitoringmethoden die gehanteerd worden als u het manueel vegen (deels) uitbesteedt. U dient deze monitoringsmethoden aan te duiden in de online vragenlijst hoeveelheden zwerfvuil, om zo uit te komen bij de sectie waarin u de juiste data voor elk van de geselecteerde methoden dient in te vullen.

Als u een monitoringsmethode gebruikt voor het bepalen van de hoeveelheden manueel veegvuil die niet overeenkomt met de opgegeven monitoringsmethoden 1, 2, of 3 en beschreven in deze handleiding, wordt u gevraagd om de hoeveelheden manueel veegvuil voor het referentiejaar in ton weer te geven en te beschrijven welke methode u gebruikt voor het bepalen van deze hoeveelheden (*'Manueel vegen-eigen methode'* in Figuur 3).

MANUEEL VEGEN



Figuur 3: Beslisboom monitoringsmethoden voor manueel veegvuil

5.2.2 Algemene regels voor het monitoren van manueel veegvuil

Hieronder geven we enkele algemene regels mee voor het monitoren van de hoeveelheid manueel veegvuil.

Selectieve inzameling via manueel vegen

Als het pmd-afval in de gemeente (deels) in afzonderlijke recipiënten wordt ingezameld bij het manueel vegen, vragen we om de hoeveelheden pmd-afval opgeruimd via manueel vegen en de restfractie afzonderlijk te melden. Als u het pmd-afval tijdens het manueel vegen niet afzonderlijk bijhoudt, wordt enkel gevraagd naar de totale hoeveelheid manueel veegvuil (monitoringsmethoden *'Manueel vegen - restafval'*). Het selectief opruimen of achteraf uitsorteren van het manueel veegvuil is niet vereist in het kader van de IZAS-meldingsplicht.

Manueel vegen via intergemeentelijke rondes

Ook als manueel vegen gebeurt door een intercommunale (bv. in een intergemeentelijke veegronde), worden de gegevens voor de individuele gemeenten afzonderlijk ingevuld. Als er niet afzonderlijk voor elke gemeente wordt gewogen, wordt het gezamenlijke gewicht van het ingezamelde veegvuil teruggerekend naar de individuele gemeenten op basis van aantal gevulde recipiënten (monitoringsmethoden *'Manueel vegen-methode 1b'*). Een monitoring of telling van de gevulde recipiënten tijdens de veegronde per gemeente is hiervoor vereist.

Als de hoeveelheid van het manueel veegvuil over de gemeenten heen niet wordt gewogen, hanteert u de methode 2 of 3, waarbij u de volumes bepaalt voor de individuele gemeenten (zie hieronder).

Omrekening van volume naar gewicht

Indien manueel veegvuil niet (afzonderlijk) wordt gewogen, volstaat het om tellingen te geven (monitoringsmethoden 2 en 3). U hoeft zelf geen omrekening te doen. U geeft in de vragenlijst aan hoeveel recipiënten (ev. per volume) werden gevuld in het referentiejaar en het soortelijk gewicht.

Voor het soortelijk gewicht kan u tot 2025 gebruik maken van een standaardwaarde bepaald door de OVAM (zie Bijlage 1). Indien u al eigen referentiewaarden gebruikt voor de omrekening van het volume veegvuil naar gewicht, moeten deze referentiewaarden minstens eenzelfde betrouwbaarheid bieden als deze die door de standaardwaarden van de OVAM worden geboden. Vanaf 2026 mag u deze methode voor het monitoren van de hoeveelheden manueel veegvuil enkel nog gebruiken, als u jaarlijks zelf het soortelijk gewicht steekproefsgewijs bepaalt en meedeelt in de vragenlijst.

Aandeel zwerfvuil in manueel veegvuil

Het manueel veegvuil bestaat slechts gedeeltelijk uit zwerfvuil. U hoeft de berekening van hoeveelheid veegvuil naar hoeveelheid zwerfvuil in het manueel vegen niet zelf te doen. U krijgt de mogelijkheid om standaardwaarden te gebruiken die bepaald worden door de OVAM (zie Bijlage 1). Indien u eigen referentiewaarden gebruikt (steekproefsgewijs) moeten deze referentiewaarden minstens eenzelfde betrouwbaarheid bieden als deze die door de standaardwaarden van de OVAM worden geboden.

Sluikstort

Sluikstort hoort niet thuis in de hoeveelheden zwerfvuil die door manueel vegen worden opgeruimd. Als (kleinere stukken) sluitstort toch mee wordt opgeruimd, dient dit afzonderlijk te worden ingezameld, zodat dit de hoeveelheid zwerfvuil niet beïnvloedt (bv. afzonderlijk recipiënt dat niet meegewogen of geteld wordt). Voor de definitie van sluitstort verwijzen we naar hoofdstuk 3. Onder meer huishoudelijk afval achtergelaten aan straatvuilnisbakken (zgn. bijplaatsingen) of aan glas- of textielcontainers vallen onder sluitstort en mogen niet meegenomen worden bij het bepalen van de hoeveelheid manueel veegvuil.

Gebruik van een ‘eigen’ monitoringsmethode

Als een eigen monitoringsmethode wordt gebruikt, die verschilt van de monitoringsmethoden die in deze handleiding zijn beschreven, dient u deze methode te omschrijven en te motiveren dat deze methode (minstens) even kwaliteitsvolle resultaten geeft dan de in deze handleiding beschreven monitoringsmethoden.

5.2.3 Informatievereisten per monitoringsmethode

Hieronder wordt per monitoringsmethode aangegeven wat de informatievereisten zijn, met aanduiding van kwaliteits- en documentatievereisten.

5.2.3.1 Manueel vegen – pmd – methode 1a

De monitoringsmethode 1a betreft een methode waar bij het manueel vegen het pmd-afval afzonderlijk wordt ingezameld en gewogen (i.e. niet vermengd met het pmd-afval van andere zwerfvuilstromen of van huishoudelijk afval, noch met sluitstort dat tijdens het manueel vegen eventueel wordt opgeruimd). Het gewicht van het pmd-afval van het manueel vegen is bekend voor de individuele gemeente (i.e. niet voor meerdere gemeenten samen).

Informatievereisten

In de vragenlijst wordt gevraagd om volgende gegevens in te vullen:

- Totaal gewicht van het pmd-afval dat via manueel vegen afzonderlijk werd ingezameld in de gemeente in het referentiejaar (in ton).

Kwaliteits- en documentatievereisten

Tabel 6 geeft de vereisten weer voor de informatie die gevraagd wordt. Ook wordt aangegeven welke documentatie gehanteerd kan worden om de gegevens op te baseren. Deze documentatie is richtinggevend; als de gemeente andere documentatiemogelijkheden ziet die evenwaardig zijn, kunnen deze worden gebruikt.

Tabel 6: Informatievereisten voor monitoringsmethode Manueel vegen – pmd – methode 1a

Informatie	Vereisten	Documentatie
Gewicht (ton) – pmd-afval ingezameld via manueel vegen voor de gemeente individueel	Weging d.m.v. geijkt weegsysteem (bv. weegbrug, weegsysteem op veegwagen, enzovoort)	Weegbon

5.2.3.2 Manueel vegen – pmd – methode 1b

De monitoringsmethode 1b betreft een methode waar bij het manueel vegen het pmd-afval afzonderlijk wordt ingezameld en gewogen (i.e. niet vermengd met het pmd-afval van andere zwerfvuilstromen of huishoudelijk afval, noch met sluikestort). Het gewicht wordt echter bepaald op basis van een intergemeentelijke ophaalronde (door een intercommunale) of na intergemeentelijke overslag, waardoor het gewicht per gemeente niet afzonderlijk beschikbaar is. Er worden tellingen uitgevoerd van het aantal gevulde pmd-recipienten per gemeente dat tijdens het manueel vegen wordt gevuld.

Informatievereisten

In de vragenlijst wordt gevraagd om volgende gegevens in te vullen:

- Totaal gewicht van het pmd-afval dat via manueel vegen afzonderlijk werd ingezameld over verschillende gemeenten heen (door de intercommunale via een intergemeentelijke ronde veegronde of na intergemeentelijke overslag) in het referentiejaar (in ton)

Om de informatie over de hoeveelheid in gewicht terug te rekenen naar de individuele gemeente is volgende informatie nodig:

- Aantal gevulde pmd-recipienten in het referentiejaar via manueel vegen over de verschillende gemeenten heen per type recipient, met aanduiding van volume;
- Aantal gevulde pmd-recipienten in het referentiejaar via manueel vegen voor de individuele gemeente per type recipient, met aanduiding van volume.

Kwaliteits- en documentatievereisten

Tabel 7 geeft de vereisten weer voor de informatie die gevraagd wordt. Ook wordt aangegeven welke documentatie gehanteerd kan worden om de gegevens op te baseren. Deze documentatie is richtinggevend; als de gemeente andere documentatiemogelijkheden ziet die evenwaardig zijn, kunnen deze worden gebruikt.

Tabel 7: Informatievereisten voor monitoringsmethode Manueel vegen – pmd – methode 1b

Informatie	Vereisten	Documentatie
Gewicht (ton) – pmd-afval afkomstig van manueel vegen voor verschillende gemeenten samen	Weging d.m.v. geijkt weegsysteem (bv. weegbrug, weegsysteem op veegwagen, enzovoort)	Weegbon
Aantal gevulde pmd-recipienten, per volume, in het referentiejaar via manueel vegen over verschillende gemeenten heen	Tellingen van de gevulde recipienten (per type - volume), tijdens het manueel vegen	Registratie door de medewerkers manueel vegen (bv. via 'dagrapport')
Aantal gevulde pmd-recipienten, per volume, in het referentiejaar via manueel vegen voor de individuele gemeente	Tellingen van de gevulde recipienten (per type - volume), tijdens het manueel vegen en aanduiding van gemeentegrenzen	Registratie door de medewerkers manueel vegen (bv. via 'dagrapport')

5.2.3.3 Manueel vegen – pmd – methode 2

De monitoringsmethode 2 betreft een methode waarbij het pmd-afval bij manueel vegen afzonderlijk wordt ingezameld, maar waarbij het gewicht van dit pmd-afval niet afzonderlijk wordt bepaald (bv. omwille van vermenging met ander – bv. huishoudelijk – pmd-afval). Het aantal gevulde pmd-recipienten tijdens het manueel vegen wordt wel genoteerd.

Informatievereisten

In de vragenlijst wordt gevraagd om volgende gegevens in te vullen:

- Aantal gevulde pmd-recipienten in het referentiejaar in de individuele gemeente via manueel vegen per type recipient, met aanduiding van volume;
- Soortelijk gewicht van het pmd-afval afkomstig van manueel vegen (kg/L) , als dit afwijkt van de OVAM-standaardwaarde.

Opgepast: vanaf 2026 mag u deze methode voor het monitoren van de hoeveelheden manueel veegvuil enkel nog gebruiken, als u jaarlijks zelf het soortelijk gewicht steekproefsgewijs bepaalt en meedeelt in de vragenlijst. Alternatief kan u gebruik maken van methoden 1.

Kwaliteits- en documentatievereisten

Tabel 8 geeft de vereisten weer voor de informatie die gevraagd wordt. Ook wordt aangegeven welke documentatie gehanteerd kan worden om de gegevens op te baseren. Deze documentatie is richtinggevend; als de gemeente andere documentatiemogelijkheden ziet die evenwaardig zijn, kunnen deze worden gebruikt.

Tabel 8: Informatievereisten voor monitoringsmethode Manueel vegen – pmd – methode 2

Informatie	Vereisten	Documentatie
Aantal gevulde pmd-recipienten, per volume, in het referentiejaar in de individuele gemeente via manueel vegen	Tellingen van de gevulde recipienten (per type – volume), tijdens het manueel vegen	Registratie door de medewerkers manueel vegen (bv. via ‘dagrapport’)
Soortelijk gewicht van het pmd-afval afkomstig van manueel vegen (kg/L)	OVAM-standaardwaarde of Eigen referentiewaarde (zie paragraaf 5.2.2)	Bij gebruik eigen referentiewaarde: rapport van bepaling

5.2.3.4 Manueel vegen – pmd – methode 3

De monitoringsmethode 3 betreft een methode waarbij het pmd-afval bij manueel vegen afzonderlijk wordt ingezameld, maar waarbij het gewicht van dit pmd-afval niet afzonderlijk wordt bepaald en waarbij ook het aantal recipienten dat gevuld wordt niet afzonderlijk wordt geteld. Het aantal (lege) recipienten dat wordt meegegeven aan de veegploegen wordt wel bijgehouden.

Opgepast: deze methode zal verdwijnen als mogelijke monitoringsmethode voor het monitoren van de hoeveelheden pmd-afval via manueel vegen vanaf 2026. Vanaf dat moment wordt verwacht dat de hoeveelheden minstens bepaald worden via het tellen van de gevulde recipienten of het afzonderlijk wegen van deze zwerfvuilstroom, of via een eigen monitoringsmethode die minstens een aan één van beide voormelde monitoringsmethoden vergelijkbare datakwaliteit toelaat.

Informatievereisten

In de vragenlijst wordt gevraagd om volgende gegevens in te vullen:

- Aantal pmd-recipienten dat in het referentiejaar wordt meegegeven aan de veegploegen voor manueel vegen in de individuele gemeente per type recipient, met aanduiding van volume);
- Soortelijk gewicht van het pmd-afval afkomstig van manueel vegen (kg/L), als dit afwijkt van de OVAM-standaardwaarde.

Kwaliteits- en documentatievereisten

Tabel 9 geeft de vereisten weer voor de informatie die gevraagd wordt. Ook wordt aangegeven welke documentatie gehanteerd kan worden om de gegevens op te baseren. Deze documentatie is richtinggevend; als de gemeente andere documentatiemogelijkheden ziet die evenwaardig zijn, kunnen deze worden gebruikt.

Tabel 9: Informatievereisten voor monitoringsmethode Manueel vege – pmd – methode 3

Informatie	Vereisten	Documentatie
Aantal pmd-recipienten, per volume, dat in het referentiejaar in de individuele gemeente wordt meegegeven aan de veegploegen voor manueel vege	Tellingen van het aantal pmd recipienten (per type – volume), dat wordt meegegeven	Registratie door de medewerkers manueel vege (bv. via ‘dagrapport’)
Soortelijk gewicht van het pmd-afval afkomstig van manueel vege	OVAM-standaardwaarde of Eigen referentiewaarde (zie paragraaf 5.2.2)	Bij gebruik eigen referentiewaarde: rapport van bepaling

5.2.3.5 Manueel vege – pmd – eigen methode

Als u een andere methode hanteert voor het monitoren van de hoeveelheid pmd-afval dat ingezameld wordt via manueel vege dan de methoden hierboven beschreven, wordt in de online vragenlijst gevraagd de hoeveelheid pmd-afval ingezameld via manueel vege in gewicht (ton) aan te geven. Ook wordt u gevraagd om in het vrij veld de monitoringmethode die u hanteert kort te beschrijven. Vermeld hierbij ook of u de standaardwaarden van de OVAM dan wel of u eigen referentiewaarden gebruikt in de bepaling van het gewicht van het pmd-afval. Bij gebruik van eigen referentiewaarden dient u bovendien te vermelden hoe deze werden bepaald.

Informatievereisten

In de vragenlijst wordt gevraagd om volgende gegevens in te vullen:

- Totaal gewicht van het pmd-afval dat via manueel vege afzonderlijk werd ingezameld in de gemeente in het referentiejaar (in ton);
- Beknopte beschrijving van de monitoringmethode die u hanteert om de hoeveelheid pmd-afval die via manueel vege afzonderlijk wordt ingezameld te bepalen.

Kwaliteits- en documentatievereisten

Tabel 10 geeft de vereisten weer voor de informatie die gevraagd wordt. Ook wordt aangegeven welke documentatie gehanteerd kan worden om de gegevens op te baseren. Deze documentatie is richtinggevend; als de gemeente andere documentatiemogelijkheden ziet die evenwaardig zijn, kunnen deze worden gebruikt.

Tabel 10: Informatievereisten voor monitoringmethode Manueel vegen - pmd – eigen methode

Informatie	Vereisten	Documentatie
Gewicht (ton) van het manueel geveegde pmd-afval voor de gemeente individueel		
Beschrijving eigen monitoringmethode	Volledig Herhaalbaar Betrouwbaar	Uitgeschreven procedure voor het bepalen van de hoeveelheid manueel geveegd pmd-afval

5.2.3.6 Manueel vegen – restafval – methode 1a

De monitoringmethode 1a betreft een methode waarbij manueel veegvuil afzonderlijk wordt ingezameld en gewogen (i.e. niet vermengd met andere zwerfvuilstromen of huishoudelijk afval, noch met sluikestort dat tijdens het manueel vegen eventueel wordt opgeruimd), eventueel met uitsluiting van het pmd-afval als deze afzonderlijk wordt opgeruimd (zie methoden *Manueel vegen – pmd*). Het gewicht van het manuele veegvuil is bekend voor de individuele gemeente (i.e. niet voor meerdere gemeenten samen).

Informatievereisten

In de vragenlijst wordt gevraagd om volgende gegevens in te vullen:

- Totaal gewicht van het manueel veegvuil dat werd ingezameld in de gemeente in het referentiejaar (in ton) (restafvalfractie of gemengde fractie als pmd niet afzonderlijk wordt opgeruimd);
- Gewichtsandaal zwerfvuil in de totale hoeveelheid manueel veegvuil, als dit afwijkt van de OVAM-standaardwaarde.

Kwaliteits- en documentatievereisten

Tabel 11 geeft de vereisten weer voor de informatie die gevraagd wordt. Ook wordt aangegeven welke documentatie gehanteerd kan worden om de gegevens op te baseren. Deze documentatie is richtinggevend; als de gemeente andere documentatiemogelijkheden ziet die evenwaardig zijn, kunnen deze worden gebruikt.

Tabel 11: Informatievereisten voor monitoringmethode Manueel vegen – restafval – methode 1a

Informatie	Vereisten	Documentatie
Gewicht (ton) – manueel veegvuil voor de gemeente individueel (restafvalfractie of gemengde fractie als pmd niet afzonderlijk wordt opgeruimd)	Weging d.m.v. geijkt weegstelsel (bv. weegbrug, weegstelsel op veegwagen, enzovoort)	Weegbon
Gewichtsandaal zwerfvuil in de totale hoeveelheid manueel veegvuil	OVAM-standaardwaarde of Eigen referentiewaarde (zie paragraaf 5.2.2)	Bij gebruik eigen referentiewaarde: rapport van bepaling

5.2.3.7 Manueel vegen – restafval – methode 1b

De monitoringsmethode 1b betreft een methode waarin het manueel veegvuil afzonderlijk wordt ingezameld en gewogen (i.e. niet vermengd met andere zwerfvuilstromen of huishoudelijk afval, noch met sluikestort dat tijdens het manueel vegen eventueel wordt opgeruimd), eventueel met uitsluiting van het pmd-afval als dit afzonderlijk wordt opgeruimd (zie methoden *Manueel vegen – pmd*). Het gewicht wordt echter bepaald op basis van een intergemeentelijke veegronde (door een intercommunale) of na intergemeentelijke overslag, waardoor het gewicht niet voor de individuele gemeente beschikbaar is. Er worden tellingen uitgevoerd van het aantal gevulde recipiënten per gemeente tijdens het manueel vegen.

Informatievereisten

In de vragenlijst wordt gevraagd om volgende gegevens in te vullen:

- Totaal gewicht van het manueel veegvuil dat afzonderlijk werd ingezameld over verschillende gemeenten heen (door de intercommunale via een intergemeentelijke ronde) in het referentiejaar (in ton)
- Gewichtsandaal zwerfvuul in de totale hoeveelheid manueel veegvuil, als dit afwijkt van de OVAM-standaardwaarde.

Om de informatie over de hoeveelheid in gewicht terug te rekenen naar de individuele gemeente is volgende informatie nodig:

- Aantal gevulde recipiënten in het referentiejaar via manueel vegen over de verschillende gemeenten heen per type recipiënt, met aanduiding van volume;
- Aantal gevulde recipiënten in het referentiejaar via manueel vegen voor de individuele gemeente per type recipiënt, met aanduiding van volume.

Kwaliteits- en documentatievereisten

Tabel 12 geeft de vereisten weer voor de informatie die gevraagd wordt. Ook wordt aangegeven welke documentatie gehanteerd kan worden om de gegevens op te baseren. Deze documentatie is richtinggevend; als de gemeente andere documentatiemogelijkheden ziet die evenwaardig zijn, kunnen deze worden gebruikt.

Tabel 12: Informatievereisten voor monitoringmethode Manueel vegen – restafval – methode 1b

Informatie	Vereisten	Documentatie
Gewicht (ton) – manueel veegvuil voor de gemeente individueel (restafvalfractie of gemengde fractie als pmd niet afzonderlijk wordt opgeruimd)	Weging d.m.v. geïjkt weegstelsel (bv. weegbrug, weegstelsel op veegwagens, enzovoort)	Weegbon
Aantal gevulde recipiënten in het referentiejaar via manueel vegen over verschillende gemeenten heen (per type – volume) (restafvalfractie of gemengde fractie als pmd niet afzonderlijk wordt opgeruimd)	Tellingen van de gevulde recipiënten (per type – volume) tijdens het manueel vegen	Registratie door de medewerkers manueel vegen (bv. via ‘dagrapport’)
Aantal gevulde recipiënten in het referentiejaar via manueel vegen voor de individuele gemeente (per type – volume) (restafvalfractie of gemengde fractie als pmd niet afzonderlijk wordt opgeruimd)	Tellingen van de gevulde recipiënten (per type – volume) tijdens het manueel vegen en per gemeente	Registratie door de medewerkers manueel vegen (bv. via ‘dagrapport’)
Gewichtsandaal zwerfvuil in de totale hoeveelheid manueel veegvuil	OVAM-standaardwaarde of Eigen referentiewaarde (zie paragraaf 5.2.2)	Bij gebruik eigen referentiewaarde: rapport van bepaling

5.2.3.8 Manueel vegen – restafval – methode 2

De monitoringmethode 2 betreft een methode waarbij het manueel veegvuil (restafvalfractie, als pmd afzonderlijk wordt opgeveegd) niet afzonderlijk wordt gewogen. Het aantal gevulde recipiënten wordt tijdens het manueel vegen wel genoteerd voor de individuele gemeente.

Informatievereisten

In de vragenlijst wordt gevraagd om volgende gegevens in te vullen:

- Aantal gevulde recipiënten in het referentiejaar in de individuele gemeente via manueel vegen, per type recipiënt, met aanduiding van volume;
- Soortelijk gewicht van het manueel veegvuil (restafvalfractie of gemengde fractie als pmd niet afzonderlijk wordt opgeruimd) (kg/L) , indien dit afwijkt van de OVAM-standaardwaarde;
- Gewichtsandaal zwerfvuil in de totale hoeveelheid manueel veegvuil, als dit afwijkt van de OVAM-standaardwaarde.

Opgepast: vanaf 2026 mag u deze methode voor het monitoren van de hoeveelheden manueel veegvuil enkel nog gebruiken, als u jaarlijks zelf het soortelijk gewicht steekproefsgewijs bepaalt en meedeelt in de vragenlijst. Alternatief kan u gebruik maken van methoden 1.

Kwaliteits- en documentatievereisten

Tabel 13 geeft de vereisten weer voor de informatie die gevraagd wordt. Ook wordt aangegeven welke documentatie gehanteerd kan worden om de gegevens op te baseren. Deze documentatie is richtinggevend; als de gemeente andere documentatiemogelijkheden ziet die evenwaardig zijn, kunnen deze worden gebruikt.

Tabel 13: Informatievereisten voor monitoringsmethode Manueel vegen – restafval – methode 2

Informatie	Vereisten	Documentatie
Aantal gevulde recipiënten in het referentiejaar via manueel vegen voor de individuele gemeente (per type – volume)	Tellingen van de gevulde recipiënten (per type – volume) tijdens het manueel vegen	Registratie door de medewerkers manueel vegen (bv. via ‘dagrapport’)
Soortelijk gewicht van het manueel veegvuil (restafvalfractie of gemengde fractie als pmd niet afzonderlijk wordt opgeruimd) [kg/L]	OVAM-standaardwaarde of Eigen referentiewaarde (zie paragraaf 5.2.2)	Bij gebruik eigen referentiewaarde: rapport van bepaling
Gewichtsaandeel zwerfvuil in de totale hoeveelheid manueel veegvuil	OVAM-standaardwaarde of Eigen referentiewaarde (zie paragraaf 5.2.2)	Bij gebruik eigen referentiewaarde: rapport van bepaling

5.2.3.9 Manueel vegen – restafval – methode 3

De monitoringsmethode 3 betreft een methode waarbij het manueel veegvuil niet wordt gewogen en waarbij ook het aantal recipiënten dat gevuld wordt niet wordt geteld. Het aantal (lege) recipiënten dat wordt meegegeven aan de veegploegen wordt wel bijgehouden voor de individuele gemeente.

Opgepast: deze methode zal verdwijnen als mogelijke monitoringsmethode voor het monitoren van de hoeveelheden manueel veegvuil vanaf 2026. Vanaf dat moment wordt verwacht dat de hoeveelheden minstens bepaald worden via het tellen van de gevulde recipiënten of het afzonderlijk wegen van deze zwerfvuilstroom, of via een eigen monitoringsmethode die minstens een aan één van beide voormelde monitoringsmethoden vergelijkbare datakwaliteit toelaat.

Informatievereisten

In de vragenlijst wordt gevraagd om volgende gegevens in te vullen:

- Aantal recipiënten dat in het referentiejaar wordt meegegeven aan de veegploegen voor manueel vegen in de individuele gemeente (per type recipiënt, met aanduiding van volume);
- Soortelijk gewicht van het manueel veegvuil (restafvalfractie of gemengde fractie als pmd niet afzonderlijk wordt opgeruimd) [kg/L], indien dit afwijkt van de OVAM-standaardwaarde;
- Gewichtsaandeel zwerfvuil in de totale hoeveelheid manueel veegvuil, als dit afwijkt van de OVAM-standaardwaarde.

Kwaliteits- en documentatievereisten

Tabel 14 geeft de vereisten weer voor de informatie die gevraagd wordt. Ook wordt aangegeven welke documentatie gehanteerd kan worden om de gegevens op te baseren. Deze documentatie is richtinggevend; als de gemeente andere documentatiemogelijkheden ziet die evenwaardig zijn, kunnen deze worden gebruikt.

Tabel 14: Informatievereisten voor monitoringmethode Manueel vegen – restafval – methode 3

Informatie	Vereisten	Documentatie
Aantal recipiënten dat in het referentiejaar in de individuele gemeente wordt meegegeven aan de veegploegen voor manueel vegen (restafvalfractie of gemengde fractie als pmd niet afzonderlijk wordt opgeruimd), per type recipiënt met aangeven van volume	Tellingen van het aantal meegegeven recipiënten voor manueel vegen (per type – volume)	Registratie door de medewerkers manueel vegen (bv. via ‘dagrapport’)
Soortelijk gewicht van het manueel veegvuil (restafvalfractie of gemengde fractie als pmd niet afzonderlijk wordt opgeruimd) [kg/L]	OVAM-standaardwaarde of Eigen referentiewaarde (zie paragraaf 5.2.2)	Bij gebruik eigen referentiewaarde: rapport van bepaling
Gewichtsandaal zwerfvuil in de totale hoeveelheid manueel veegvuil	OVAM-standaardwaarde of Eigen referentiewaarde (zie paragraaf 5.2.2)	Bij gebruik eigen referentiewaarde: rapport van bepaling

5.2.3.10 Manueel vegen – restafval – eigen methode

Als u een andere methode hanteert voor het monitoren van de hoeveelheid manueel veegvuil (restfractie of gemengde fractie indien pmd-afval niet afzonderlijk wordt opgeruimd) dan de methoden hierboven beschreven, wordt in de online vragenlijst gevraagd die hoeveelheid veegvuil in gewicht (ton) aan te geven. Ook wordt u gevraagd om in het vrij veld de monitoringmethode die u hanteert kort te beschrijven. Vermeld hierbij ook of u de standaardwaarden van de OVAM dan wel eigen referentiewaarden gebruikt in de bepaling van het gewicht manueel veegvuil en het gewichtsandaal zwerfvuil in het manueel veegvuil. Bij gebruik van eigen referentiewaarden dient u bovendien te vermelden hoe deze werden bepaald.

Informatievereisten

In de vragenlijst wordt gevraagd om volgende gegevens in te vullen:

- Totaal gewicht van het manueel veegvuil in de gemeente in het referentiejaar (in ton) (restafvalfractie of gemengde fractie als pmd niet afzonderlijk wordt opgeruimd);
- Beknopte beschrijving van de monitoringmethode die u hanteert om de hoeveelheid manueel veegvuil (restfractie of gemengde fractie als pmd niet afzonderlijk wordt opgeruimd) die via manueel vegen afzonderlijk wordt ingezameld te bepalen.

Kwaliteits- en documentatievereisten

Tabel 15 geeft de vereisten weer voor de informatie die gevraagd wordt. Ook wordt aangegeven welke documentatie gehanteerd kan worden om de gegevens op te baseren. Deze documentatie is richtinggevend; als de gemeente andere documentatiemogelijkheden ziet die evenwaardig zijn, kunnen deze worden gebruikt.

Tabel 15: Informatievereisten voor monitoringmethode Manueel vegen – restafval – eigen methode

Informatie	Vereisten	Documentatie
Gewicht (ton) – zwerfvuil ingezameld via manueel vegen voor de gemeente individueel (restafvalfractie of gemengde fractie als pmd niet afzonderlijk wordt opgeruimd)		
Beschrijving eigen monitoringmethode	Volledig Herhaalbaar Betrouwbaar	Uitgeschreven procedure voor het bepalen van de hoeveelheid afval

5.3 MONITOREN VAN HOEVEELHEDEN ZWERFVUIL INGEZAMELD DOOR VRIJWILLIGERS

In deze paragraaf geven we meer toelichting bij de monitoringmethoden voor het bepalen van de hoeveelheid zwerfvuil ingezameld door vrijwilligers. We vragen in de vragenlijst specifiek naar de hoeveelheden zwerfvuil opgeruimd door vrijwilligers waarvan de gemeente of intercommunale de werking coördineert / ondersteunt (bv. via het ter beschikking stellen van Mooimakers-vuilniszakken of een afvalcontainer, via het organiseren van inzameling van de volle recipiënten, ...). Met uitzondering van het opruimen van zwerfvuil op privéterrein, moeten ook de hoeveelheden zwerfvuil die zonder tussenkomst van de gemeente/intercommunale door vrijwilligers worden opgeruimd en aan de gemeente/intercommunale gemeld, mee in de monitoring worden opgenomen.

U leest in deze paragraaf achtereenvolgens:

- Hoe u kunt achterhalen welke gegevens u moet invullen in de online vragenlijst hoeveelheden zwerfvuil. Dit hangt af van de monitoringmethode die u hanteert voor het bepalen van de hoeveelheden. Via de beslisboom in Figuur 4 kan u nagaan welke monitoringmethode(n) u gebruikt voor het monitoren van de hoeveelheden zwerfvuil ingezameld door vrijwilligers.
- Algemene regels voor het monitoren van de hoeveelheid zwerfvuil ingezameld door vrijwilligers.
- Per monitoringmethode: informatievereisten en kwaliteits- en documentatievereisten voor de informatie die nodig is voor de online vragenlijst hoeveelheden zwerfvuil. De informatie- en kwaliteitsvereisten bij een bepaalde methode dienen steeds gevolgd te worden. De documentatievereisten zijn meer richtinggevend, zodat ook andere documentatievormen die eenzelfde of hogere ‘bewijskracht’ hebben, gebruikt kunnen worden.

5.3.1 Overzicht monitoringsmethoden

Idealiter wordt de hoeveelheid zwerfvuil dat opgeruimd werd via vrijwilligers bepaald via weging (monitoringsmethode *'Vrijwilligers-methode 1a'*).

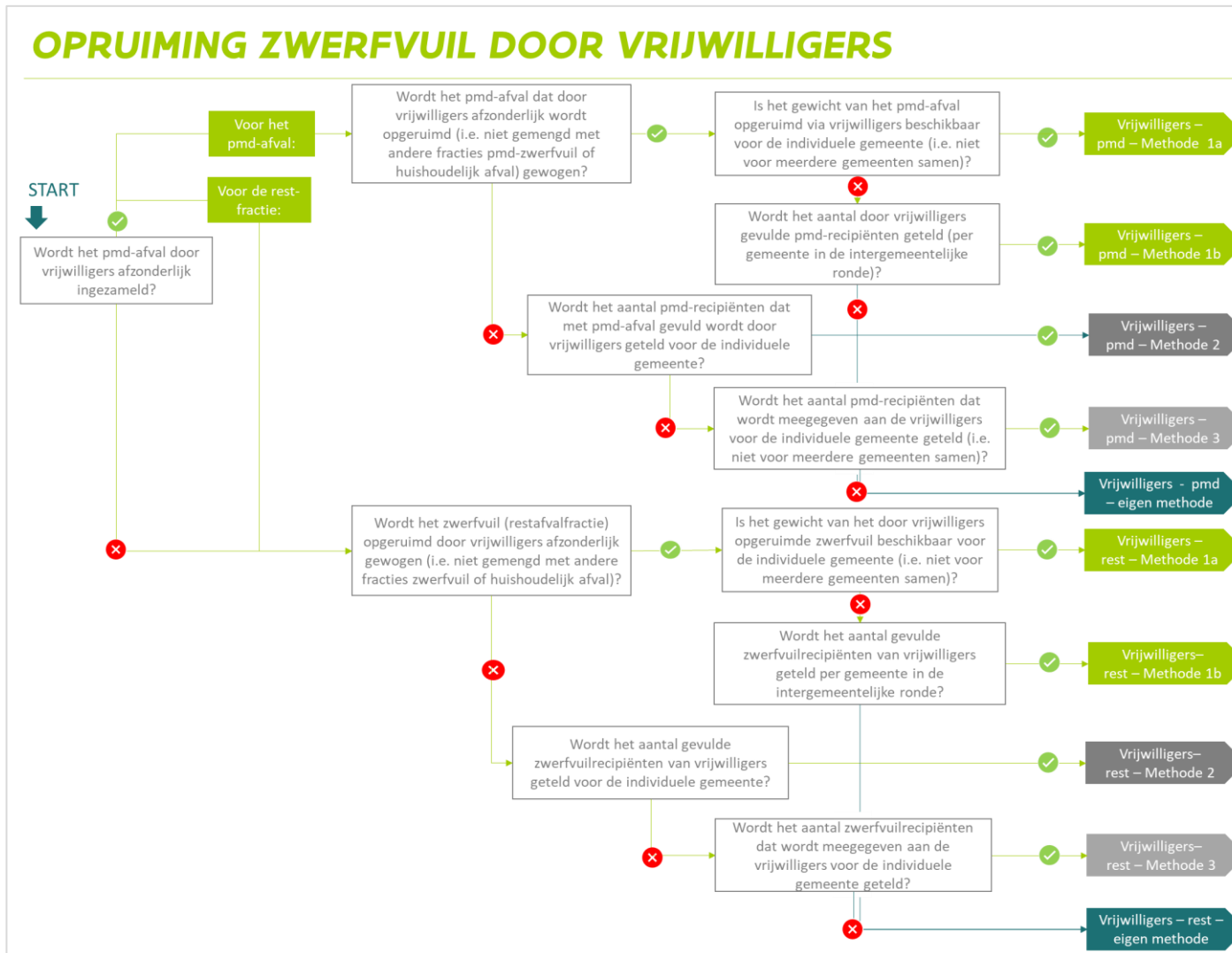
Indien de gewichten niet afzonderlijk beschikbaar zijn voor de individuele gemeente maar wel voor meerdere gemeenten samen (bv. bij het organiseren van intergemeentelijke rondes door een intercommunale voor het inzamelen van gevulde zwerfvuilzakken opgeruimd door vrijwilligers of in het geval van intergemeentelijke overslag van de gevulde zakken voorafgaand aan de weging) kan het gewicht voor de individuele gemeente bepaald worden op basis van een allocatieregel, bijvoorbeeld op basis van het aandeel van de gevulde zwerfvuilzakken voor een individuele gemeente in het totaal van de gevulde zwerfvuilzakken die voor alle gemeenten uit de intergemeentelijke werking samen (monitoringsmethoden *'Vrijwilligers -methode 1b'*).

Als u niet beschikt over infrastructuur om de gewichten te bepalen, kan u gebruik maken van volgende alternatieve monitoringsmethoden:

- Het monitoren van het aantal gevulde zwerfvuilzakken in het referentiejaar voor de individuele gemeente (monitoringsmethode *'Vrijwilligers-methode 2'*).
- Het monitoren van het aantal aan de vrijwilligers meegegeven zwerfvuilzakken in het referentiejaar voor de individuele gemeente (monitoringsmethode *'Vrijwilligers-methode 3'*)

Via de beslisboom in Figuur 4 kan u nagaan welke monitoringsmethoden (eventueel meerdere) u gebruikt voor het monitoren van de hoeveelheden afval ingezameld door vrijwilligers. U dient deze monitoringsmethoden aan te duiden in de online vragenlijst hoeveelheden zwerfvuil, om zo uit te komen bij de sectie waarin u de juiste data voor elk van de geselecteerde methoden dient in te vullen.

Als u voor het bepalen van de hoeveelheden zwerfvuil ingezameld door vrijwilligers een andere monitoringsmethode gebruikt dan monitoringsmethoden 1, 2 of 3, dan dient u de hoeveelheden zwerfvuil ingezameld door vrijwilligers voor het referentiejaar in ton weer te geven en te beschrijven welke methode u gebruikt voor het bepalen van de hoeveelheden (*'Vrijwilligers –eigen methode'* in Figuur 4).



Figuur 4: Beslisboom monitoringsmethoden zwerfvuil opgeruimd door vrijwilligers

5.3.2 Algemene regels voor het monitoren van de hoeveelheid zwerfvuil opgeruimd door vrijwilligers

Hieronder geven we nog enkele algemene regels mee voor het monitoren van de hoeveelheid zwerfvuil opgeruimd door vrijwilligers.

Selectieve inzameling via vrijwilligers

Als (een deel van de) vrijwilligers een afzonderlijke inzameling voor pmd en voor restafval organiseren, vragen we om de hoeveelheden van het pmd-afval en de restfractie afzonderlijk te melden. Als er geen selectieve opruiming van zwerfvuil door vrijwilligers plaatsvindt in de gemeente, wordt enkel de totale zwerfvuilstroom meegegeven (monitoringsmethoden 'Vrijwilligers - restafval'). Het selectief opruimen of achteraf uitsorteren van het ingezamelde zwerfvuil door vrijwilligers in pmd-afval en restfractie is niet vereist in het kader van de IZAS-meldingsplicht.

Omrekening van volume naar gewicht

Als de door de vrijwilligers gevulde vuilniszakken niet (afzonderlijk) worden gewogen, volstaat het om tellingen te geven (monitoringsmethoden 2). U geeft in de vragenlijst aan hoeveel vuilniszakken (ev. per volume) werden gevuld in het referentiejaar en het soortelijk gewicht. U hoeft zelf geen omrekening te doen.

Als de door de vrijwilligers gevulde vuilniszakken niet (afzonderlijk) worden gewogen noch worden geteld kan u de vuilniszakken die aan de vrijwilligers worden meegegeven tellen (monitoringsmethoden 3). U geeft in de vragenlijst aan hoeveel vuilniszakken (ev. per volume) werden meegegeven aan de vrijwilligers in het referentiejaar. U hoeft zelf geen omrekening te doen.

Voor het soortelijk gewicht kan u tot 2025 gebruik maken van een standaardwaarde bepaald door de OVAM (zie Bijlage 1). Indien u al eigen referentiewaarden gebruikt voor de omrekening van het volume zwerfvuil afkomstig van vrijwilligersactiviteiten, moeten deze referentiewaarden minstens eenzelfde betrouwbaarheid bieden als deze die door de standaardwaarden van de OVAM worden geboden. Vanaf 2026 mag u deze methode voor het monitoren van de hoeveelheden zwerfvuil opgeruimd door vrijwilligers enkel nog gebruiken, als u jaarlijks zelf het soortelijk gewicht steekproefsgewijs bepaalt en meedeelt in de vragenlijst.

Sluikstort in het kader van opruimen van zwerfvuil door vrijwilligers

Sluikstort mag niet meegeteld worden in de hoeveelheid zwerfvuil dat door vrijwilligers wordt ingezameld. Indien deze toch worden ingezameld in dezelfde ronde als bij het inzamelen van het door vrijwilligers opgeruimde zwerfvuil, mag geen gebruik gemaakt worden van de methoden 1a of 1b – die zich baseren op een totaal gewicht. Als vrijwilligers ook sluikstort opruimen, moet een eigen monitoringsmethode worden voorgesteld die rekening houdt met het aandeel sluikstort dat door de vrijwilligers wordt opgeruimd. Uiteraard verdient het de aanbeveling om vooraf aan de vrijwilligers goed mee te geven wat als zwerfvuil wordt beschouwd en wat niet.

Gebruik van een 'eigen' monitoringsmethode

Indien een eigen monitoringsmethode wordt gebruikt, die niet dezelfde is als de monitoringsmethoden die in deze handleiding zijn beschreven, dient u deze methode te omschrijven en te motiveren dat deze methode (minstens) even kwaliteitsvolle resultaten geeft dan de in deze handleiding beschreven monitoringsmethoden.

5.3.3 Informatievereisten per monitoringsmethode

Hieronder wordt per monitoringsmethode aangegeven wat de informatievereisten zijn, met aanduiding van kwaliteits- en documentatievereisten.

5.3.3.1 Vrijwilligers – pmd – methode 1a

De monitoringsmethode 1a betreft een methode waarin het pmd-afval in het zwerfvuil door vrijwilligers afzonderlijk wordt ingezameld en gewogen (i.e. niet vermengd met andere zwerfvuilstromen of huishoudelijk afval, noch met sluikestort). Het gewicht van het pmd-afval is bekend voor de individuele gemeente (i.e. niet voor meerdere gemeenten samen).

Informatievereisten

In de vragenlijst wordt gevraagd om volgende gegevens in te vullen:

- Totaal gewicht van het pmd-afval dat via vrijwilligers afzonderlijk van de rest van het zwerfvuil werd ingezameld in de gemeente in het referentiejaar (in ton)

Kwaliteits- en documentatievereisten

Tabel 16 geeft de vereisten weer voor de informatie die gevraagd wordt. Ook wordt aangegeven welke documentatie gehanteerd kan worden om de gegevens op te baseren. Deze documentatie is richtinggevend; als de gemeente andere documentatiemogelijkheden ziet die evenwaardig zijn, kunnen deze worden gebruikt.

Tabel 16: Informatievereisten voor monitoringsmethode vrijwilligers – pmd – methode 1a

Informatie	Vereisten	Documentatie
Gewicht (ton) – pmd-afval opgeruimd door vrijwilligers voor de gemeente individueel	Weging d.m.v. geijkt weegsysteem (bv. weegbrug, weegschaal, enzovoort)	Weegbon

5.3.3.2 Vrijwilligers – pmd – methode 1b

De monitoringsmethode 1b betreft een methode waarin - net als in methode 1a - het door de vrijwilligers ingezamelde pmd-afval uit het zwerfvuil afzonderlijk wordt ingezameld maar waarbij het gewicht ervan wordt bepaald op basis van een intergemeentelijke ophaalronde of na intergemeentelijke overslag van het door vrijwilligers opgeruimde zwerfvuil (door een intercommunale), waardoor het gewicht per gemeente niet afzonderlijk beschikbaar is. Er worden tellingen uitgevoerd van de door vrijwilligers gevulde pmd-recipienten per gemeente.

Informatievereisten

In de vragenlijst wordt gevraagd om volgende gegevens in te vullen:

- Totaal gewicht van het pmd-afval dat door vrijwilligers afzonderlijk werd ingezameld over verschillende gemeenten heen (door de intercommunale via een intergemeentelijke ophaalronde van de gevulde zakken of na intergemeentelijke overslag) in het referentiejaar (in ton)

Om de informatie over de hoeveelheid in gewicht terug te rekenen naar de individuele gemeente is volgende informatie nodig:

- Het totaal aantal door vrijwilligers gevulde pmd-recipienten in het referentiejaar in de individuele gemeente per type recipient, met aanduiding van volume;
- Het totaal aantal door vrijwilligers gevulde pmd-recipienten in het referentiejaar over al de gemeenten die deel uitmaken van de intergemeentelijke rondes / overslag per type recipient, met aanduiding van volume.

Kwaliteits- en documentatievereisten

Tabel 17 geeft de vereisten weer voor de informatie die gevraagd wordt. Ook wordt aangegeven welke documentatie gehanteerd kan worden om de gegevens op te baseren. Deze documentatie is richtinggevend; als de gemeente andere documentatiemogelijkheden ziet die evenwaardig zijn, kunnen deze worden gebruikt.

Tabel 17: Informatievereisten voor monitoringsmethode vrijwilligers – pmd – methode 1b

Informatie	Vereisten	Documentatie
Gewicht (ton) – pmd-zwerfvuil ingezameld door vrijwilligers voor verschillende gemeenten samen	Weging d.m.v. geijkt weegstelsel (bv. weegbrug, weegschaal, enzovoort)	Weegbon
Aantal gevulde pmd-recipienten (verschillende gemeenten samen)	Telling gevulde pmd-recipienten (per type - volume)	Registratie door de medewerkers die de gevulde pmd-recipienten inzamelen of Aanmeldingssysteem voor inzameling van 'gepulde pmd-recipienten door vrijwilligers
Aantal gevulde pmd-recipienten (individuele gemeente)	Telling gevulde pmd-recipienten met aanduiding van gemeente op wiens grondgebied de gevulde pmd-recipienten zich bevinden	Registratie door de medewerkers die de gevulde pmd-recipienten inzamelen of Aanmeldingssysteem voor inzameling van 'gepulde pmd-recipienten' door vrijwilligers

5.3.3.3 Vrijwilligers – pmd – methode 2

De monitoringsmethode 2 betreft een methode waarbij het pmd-afval door vrijwilligers afzonderlijk wordt ingezameld, maar waarbij het gewicht van dit pmd-afval uit het zwerfvuil niet afzonderlijk wordt bepaald. Het aantal door de vrijwilligers gevulde pmd-recipienten wordt wel genoteerd.

Informatievereisten

In de vragenlijst wordt gevraagd om volgende gegevens in te vullen:

- Aantal gevulde pmd-recipienten in het referentiejaar in de individuele gemeente via vrijwilligers per type recipient, met aanduiding van volume;
- Soortelijk gewicht van het pmd-afval afkomstig van vrijwilligers (kg/L), als dit afwijkt van de OVAM-standaardwaarde.

Opgepast: vanaf 2026 mag u deze methode voor het monitoren van de hoeveelheden zwerfvuil opgeruimd door vrijwilligers enkel nog gebruiken, als u jaarlijks zelf het soortelijk gewicht steekproefsgewijs bepaalt en meedeelt in de vragenlijst. Alternatief kan u gebruik maken van methoden 1.

Kwaliteits- en documentatievereisten

Tabel 18 geeft de vereisten weer voor de informatie die gevraagd wordt. Ook wordt aangegeven welke documentatie gehanteerd kan worden om de gegevens op te baseren. Deze documentatie is richtinggevend; als de gemeente andere documentatiemogelijkheden ziet die evenwaardig zijn, kunnen deze worden gebruikt.

Tabel 18. Informatievereisten voor monitoringsmethode vrijwilligers – pmd – methode 2

Informatie	Vereisten	Documentatie
Aantal gevulde pmd-recipienten in het referentiejaar in de individuele gemeente via vrijwilligers	Telling gevulde pmd-recipienten (per type – volume)	Aanmeldingssysteem voor inzameling van ‘gevulde pmd-zakken’ door vrijwilligers
Soortelijk gewicht van het pmd-afval afkomstig van vrijwilligers [kg/L]	OVAM-standaardwaarde of Eigen referentiewaarde (zie paragraaf 5.3.2)	Bij gebruik eigen referentiewaarde: rapport van bepaling

5.3.3.4 Vrijwilligers – pmd – methode 3

De monitoringsmethode 3 betreft een methode waarbij het pmd-afval bij vrijwilligers afzonderlijk wordt ingezameld, maar waarbij het gewicht van dit pmd-afval uit het zwerfvuil niet voor de individuele gemeente wordt bepaald en waarbij ook het aantal recipienten dat gevuld wordt niet voor de individuele gemeente wordt geteld. Het aantal lege recipienten dat aan de vrijwilligers wordt meegegeven, wordt wel bijgehouden.

Opgepast: deze methode zal verdwijnen als mogelijke monitoringsmethode voor het monitoren van de hoeveelheden pmd via vrijwilligers vanaf 2026. Vanaf dat moment wordt verwacht dat de hoeveelheden minstens bepaald worden via het tellen van de gevulde zakken of het afzonderlijk wegen van deze zwerfvuilstroom, of via een eigen monitoringsmethode die minstens een aan één van beide voormelde monitoringsmethoden vergelijkbare datakwaliteit toelaat.

Informatievereisten

In de vragenlijst wordt gevraagd om volgende gegevens in te vullen:

- Aantal lege pmd-recipienten dat in het referentiejaar wordt meegegeven aan de vrijwilligers in de individuele gemeente per type recipient, met aanduiding van volume;
- Soortelijk gewicht van het pmd-afval afkomstig van vrijwilligers (kg/L), als dit afwijkt van de OVAM-standaardwaarde.

Kwaliteits- en documentatievereisten

Tabel 19 geeft de vereisten weer voor de informatie die gevraagd wordt. Ook wordt aangegeven welke documentatie gehanteerd kan worden om de gegevens op te baseren. Deze documentatie is richtinggevend; als de gemeente andere documentatiemogelijkheden ziet die evenwaardig zijn, kunnen deze worden gebruikt.

Tabel 19: Informatievereisten voor monitoringmethode Vrijwilligers – pmd – methode 3

Informatie	Vereisten	Documentatie
Aantal pmd-recipienten dat in het referentiejaar in de individuele gemeente wordt meegegeven aan de vrijwilligers	Telling van het aantal pmd-recipienten dat aan vrijwilligers wordt meegegeven (per type – volume)	Registratie door de medewerkers die pmd-recipienten aan vrijwilligers geven
Soortelijk gewicht van het pmd-afval opgeruimd door vrijwilligers [kg/L]	OVAM-standaardwaarde of Eigen referentiewaarde (zie paragraaf 5.3.2)	Bij gebruik eigen referentiewaarde: rapport van bepaling

5.3.3.5 Vrijwilligers – pmd - eigen methode

Indien u een andere methode hanteert voor het monitoren van de hoeveelheid pmd-afval ingezameld door vrijwilligers als onderdeel van het zwerfvuil dan kan u gegevens over de hoeveelheid ingezameld pmd-afval onder de eigen methode aangeven. Ook wordt u gevraagd om in het vrij veld de monitoringmethode die u hanteert kort te beschrijven. Vermeld hierbij ook welke standaardwaarden van de OVAM of eigen referentiewaarden u gebruikt in de bepaling van het gewicht van het pmd-afval. Bij gebruik van eigen referentiewaarden dient u bovendien te vermelden hoe deze werden bepaald.

Informatievereisten

In de vragenlijst wordt gevraagd om volgende gegevens in te vullen:

- Totaal gewicht van het pmd-afval afzonderlijk ingezameld bij het opruimen van zwerfvuil door vrijwilligers in de gemeente in het referentiejaar (in ton);
- Beknopte beschrijving van de monitoringmethode die u hanteert om de hoeveelheid pmd-afval die door vrijwilligers afzonderlijk wordt ingezameld te bepalen.

Kwaliteits- en documentatievereisten

Tabel 20 geeft de vereisten weer voor de informatie die gevraagd wordt. Ook wordt aangegeven welke documentatie gehanteerd kan worden om de gegevens op te baseren. Deze documentatie is richtinggevend; als de gemeente andere documentatiemogelijkheden ziet die evenwaardig zijn, kunnen deze worden gebruikt.

Tabel 20. Informatievereisten voor monitoringsmethode vrijwilligers – pmd – eigen methode

Informatie	Vereisten	Documentatie
Gewicht (ton) – pmd-zwerfvuil ingezameld door vrijwilligers voor de gemeente individueel		
Beschrijving eigen monitoringmethode	Volledig Herhaalbaar Betrouwbaar	Uitgeschreven procedure voor het bepalen van de hoeveelheid afval

5.3.3.6 Vrijwilligers – restafval – methode 1a

De monitoringsmethode 1a betreft een methode waarin het zwerfvuil dat opgeruimd wordt via vrijwilligers afzonderlijk wordt ingezameld en gewogen (i.e. niet vermengd met andere zwerfvuilstromen of huishoudelijk afval, noch met sluikestort dat tijdens de vrijwilligersactiviteiten wordt opgeruimd), eventueel met uitsluiting van het pmd-afval als dit afzonderlijk wordt opgeruimd (zie methoden Vrijwilligers – pmd). Het gewicht van het zwerfvuil dat opgeruimd wordt door vrijwilligers is bekend voor de individuele gemeente (i.e. niet voor meerdere gemeenten samen).

Informatievereisten

In de vragenlijst wordt gevraagd om volgende gegevens in te vullen:

- Totaal gewicht van de (restfractie uit) het zwerfvuil dat via vrijwilligers werd ingezameld in de gemeente in het referentiejaar (in ton)

Kwaliteits- en documentatievereisten

Tabel 21 geeft de vereisten weer voor de informatie die gevraagd wordt. Ook wordt aangegeven welke documentatie gehanteerd kan worden om de gegevens op te baseren. Deze documentatie is richtinggevend; als de gemeente andere documentatiemogelijkheden ziet die evenwaardig zijn, kunnen deze worden gebruikt.

Tabel 21. Informatievereisten voor monitoringsmethode Vrijwilligers – rest – methode 1a

Informatie	Vereisten	Documentatie
Gewicht (ton) – (restfractie uit) zwerfvuil opgeruimd door vrijwilligers voor de gemeente individueel	Weging d.m.v. geijkt weegstelsel (bv. weegbrug, weegschaal, enzovoort)	Weegbon

5.3.3.7 Vrijwilligers – restafval – methode 1b

De monitoringsmethode 1b betreft een methode waarin – net als in methode 1a – het door de vrijwilligers ingezamelde (restfractie uit het) zwerfvuil afzonderlijk wordt ingezameld maar waarbij het gewicht wordt bepaald op basis van een intergemeentelijke ophaalronde van het door vrijwilligers opgeruimde zwerfvuil (door een intercommunale) of na intergemeentelijke overslag, waardoor het gewicht per gemeente niet afzonderlijk beschikbaar is. Er worden tellingen uitgevoerd van door vrijwilligers gevulde zwerfvuilzakken per gemeente.

Informatievereisten

In de vragenlijst wordt gevraagd om volgende gegevens in te vullen:

- Totaal gewicht van het door de vrijwilligers ingezamelde (restfractie uit het) zwerfvuil over verschillende gemeenten heen (door de intercommunale ingezameld via een intergemeentelijke ronde) in het referentiejaar (in ton).

Om de informatie over de hoeveelheid in gewicht terug te rekenen naar de individuele gemeente is volgende informatie nodig:

- Het totaal aantal door vrijwilligers gevulde zwerfvuilrecipiënten in het referentiejaar in de individuele gemeente per type recipiënt, met aanduiding van volume;
- Het totaal aantal door vrijwilligers gevulde zwerfvuilrecipiënten in het referentiejaar over al de gemeenten die deel uitmaken van de intergemeentelijke rondes per type recipiënt, met aanduiding van volume.

Kwaliteits- en documentatievereisten

Tabel 22 geeft de vereisten weer voor de informatie die gevraagd wordt. Ook wordt aangegeven welke documentatie gehanteerd kan worden om de gegevens op te baseren. Deze documentatie is richtinggevend; als de gemeente andere documentatiemogelijkheden ziet die evenwaardig zijn, kunnen deze worden gebruikt.

Tabel 22. Informatievereisten voor monitoringmethode Vrijwilligers – rest – methode 1b

Informatie	Vereisten	Documentatie
Gewicht (ton) – (restfractie uit) zwerfvuil ingezamelde door vrijwilligers voor verschillende gemeenten samen	Weging d.m.v. gekijkt weegstelsel (bv. weegbrug, weegschaal, enzovoort)	Weegbon
Aantal gevulde zwerfvuilrecipiënten (verschillende gemeenten samen)	Telling gevulde zwerfvuilrecipiënten	Registratie door de medewerkers die de gevulde zwerfvuilrecipiënten inzamelen of Aanmeldingssysteem voor inzameling van 'gepulde zwerfvuilrecipiënten' door vrijwilligers
Aantal gevulde zwerfvuilzakken (individuele gemeente)	Telling gevulde zwerfvuilrecipiënten met aanduiding van gemeente op wiens grondgebied de gevulde zwerfvuilrecipiënten zich bevinden	Registratie door de medewerkers die de gevulde zwerfvuilrecipiënten inzamelen of Aanmeldingssysteem voor inzameling van 'gepulde zwerfvuilrecipiënten' door vrijwilligers

5.3.3.8 Vrijwilligers – restafval – methode 2

De monitoringmethode 2 betreft een methode waarbij zwerfvuil door vrijwilligers afzonderlijk wordt ingezameld, maar waarbij het gewicht van het zwerfvuil niet afzonderlijk wordt bepaald. Het aantal door vrijwilligers gevulde zwerfvuilrecipiënten wordt wel genoteerd.

Informatievereisten

In de vragenlijst wordt gevraagd om volgende gegevens in te vullen:

- Aantal gevulde zwerfvuilrecipiënten in het referentiejaar in de individuele gemeente via vrijwilligers per type recipiënt, met aanduiding van volume;
- Soortelijk gewicht van het zwerfvuil opgeruimd van vrijwilligers (kg/L), als dit afwijkt van de OVAM-standaardwaarde.

Opgepast: vanaf 2026 mag u deze methode voor het monitoren van de hoeveelheden zwerfvuil opgeruimd door vrijwilligers enkel nog gebruiken, als u jaarlijks zelf het soortelijk gewicht steekproefsgewijs bepaalt en meedeelt in de vragenlijst. Alternatief kan u gebruik maken van methoden 1.

Kwaliteits- en documentatievereisten

Tabel 22 geeft de vereisten weer voor de informatie die gevraagd wordt. Ook wordt aangegeven welke documentatie gehanteerd kan worden om de gegevens op te baseren. Deze documentatie is richtinggevend; als de gemeente andere documentatiemogelijkheden ziet die evenwaardig zijn, kunnen deze worden gebruikt.

Tabel 23. Informatievereisten voor monitoringmethode vrijwilligers – restafval – methode 2

Informatie	Vereisten	Documentatie
Aantal gevulde zwerfvuilrecipiënten in het referentiejaar in de individuele gemeente via vrijwilligers	Telling van de door de vrijwilligers gevulde zwerfvuilrecipiënten	Registratie door de medewerkers die de gevulde zwerfvuilrecipiënten inzamelen of Aanmeldingssysteem voor inzameling van 'gevulde zwerfvuilrecipiënten' door vrijwilligers
Soortelijk gewicht van het zwerfvuil opgeruimd door vrijwilligers [kg/L]	OVAM-standaardwaarde of Eigen referentiewaarde (zie paragraaf 5.3.2)	Bij gebruik eigen referentiewaarde: rapport van bepaling

5.3.3.9 Vrijwilligers – restafval – methode 3

De monitoringmethode 3 betreft een methode waarbij het zwerfvuil door vrijwilligers afzonderlijk wordt ingezameld, maar waarbij het gewicht van het zwerfvuil niet afzonderlijk voor de gemeente wordt bepaald en waarbij ook het aantal zwerfvuilrecipiënten dat gevuld wordt niet afzonderlijk per gemeente wordt geteld. Het aantal (lege) zwerfvuilrecipiënten dat wordt meegegeven aan de vrijwilligers wordt wel bijgehouden.

Opgepast: deze methode zal vanaf 2026 verdwijnen als mogelijke monitoringmethode voor het monitoren van de hoeveelheden zwerfvuil dat door vrijwilligers wordt opgeruimd. Vanaf dan wordt verwacht dat de hoeveelheden minstens bepaald worden via het tellen van de gevulde zakken of het afzonderlijk wegen van het zwerfvuil, of via een eigen monitoringmethode die minstens een aan één van beide voormelde monitoringmethoden vergelijkbare datakwaliteit toelaat.

Informatievereisten

In de vragenlijst wordt gevraagd om volgende gegevens in te vullen:

- Aantal lege zwerfvuilrecipiënten dat in het referentiejaar wordt meegegeven aan de vrijwilligers in de individuele gemeente per type recipiënt, met aanduiding van volume;
- Soortelijk gewicht van het zwerfvuil dat door vrijwilligers wordt opgeruimd (kg/L), als dit afwijkt van de OVAM-standaardwaarde.

Kwaliteits- en documentatievereisten

Tabel 24 geeft de vereisten weer voor de informatie die gevraagd wordt. Ook wordt aangegeven welke documentatie gehanteerd kan worden om de gegevens op te baseren. Deze documentatie is richtinggevend; als de gemeente andere documentatiemogelijkheden ziet die evenwaardig zijn, kunnen deze worden gebruikt.

Tabel 24: Informatievereisten voor monitoringsmethode Vrijwilligers – restafval – methode 3

Informatie	Vereisten	Documentatie
Aantal zwerfvuilrecipiënten dat in het referentiejaar in de individuele gemeente wordt meegegeven aan de vrijwilligers	Telling van het aantal zwerfvuilrecipiënten dat aan vrijwilligers wordt meegegeven	Registratie door de medewerkers die de zwerfvuilrecipiënten aan vrijwilligers geven
Soortelijk gewicht van het zwerfvuil dat door vrijwilligers wordt opgeruimd (kg/L)	OVAM-standaardwaarde of Eigen referentiewaarde (zie paragraaf 5.3.2)	Bij gebruik eigen referentiewaarde: rapport van bepaling

5.3.3.10 Vrijwilligers – restafval – eigen methode

Als u een andere methode hanteert voor het monitoren van de hoeveelheid zwerfvuil dan de methoden hierboven beschreven, wordt u gevraagd gegevens over de hoeveelheid zwerfvuil ingezameld door vrijwilligers in gewicht (ton) aan te geven. Ook wordt u gevraagd om in het vrij veld de monitoringmethode die u hanteert kort te beschrijven. Vermeld hierbij ook welke standaardwaarden van de OVAM of eigen referentiewaarden u gebruikt in de bepaling van het gewicht van het zwerfvuil dat door vrijwilligers werd opgeruimd. Bij gebruik van eigen referentiewaarden dient u bovendien te vermelden hoe deze werden bepaald.

Informatievereisten

In de vragenlijst wordt gevraagd om volgende gegevens in te vullen:

- Totaal gewicht van (restfractie uit het) zwerfvuil dat via vrijwilligers afzonderlijk werd ingezameld in de gemeente in het referentiejaar (in ton);
- Beknopte beschrijving van de monitoringmethode die u hanteert om de hoeveelheid (restfractie uit het) zwerfvuil dat via vrijwilligers afzonderlijk wordt ingezameld te bepalen.

Kwaliteits- en documentatievereisten

Tabel 25 geeft de vereisten weer voor de informatie die gevraagd wordt. Ook wordt aangegeven welke documentatie gehanteerd kan worden om de gegevens op te baseren. Deze documentatie is richtinggevend; als de gemeente andere documentatiemogelijkheden ziet die evenwaardig zijn, kunnen deze worden gebruikt.

Tabel 25. Informatievereisten voor monitoringmethode Vrijwilligers – restafval – eigen methode

Informatie	Vereisten	Documentatie
Gewicht (ton) – zwerfvuil afval ingezameld door vrijwilligers voor de gemeente individueel		
Beschrijving eigen monitoringmethode	Volledig Herhaalbaar Betrouwbaar	Uitgeschreven procedure voor het bepalen van de hoeveelheid (restfractie uit het) zwerfvuil

5.4 MONITORING VAN HOEVEELHEDEN AFVAL IN STRAATVUILNISBAKKEN

In deze paragraaf geven we meer toelichting bij de monitoringmethoden voor het bepalen van de hoeveelheid afval uit straatvuilnisbakken.

U leest in deze paragraaf achtereenvolgens:

- Hoe u kunt achterhalen welke gegevens u moet invullen in de online IZAS-vragenlijst. Dit hangt af van de monitoringmethode die u hanteert voor het bepalen van de hoeveelheden afval uit straatvuilnisbakken. Via de beslisboom in Figuur 5 kan u nagaan welke monitoringmethode(n) u gebruikt voor het monitoren van de hoeveelheden afval uit de straatvuilnisbakken.
- Algemene regels voor het monitoren van de hoeveelheid afval dat ingezameld wordt via straatvuilnisbakken.
- Per monitoringmethode: informatievereisten en kwaliteits- en documentatievereisten voor de informatie die nodig is voor het melden van de hoeveelheden afval uit straatvuilnisbakken. De informatie- en kwaliteitsvereisten bij een bepaalde methode dienen steeds gevolgd te worden. De documentatievereisten zijn meer richtinggevend, zodat ook andere documentatievormen die eenzelfde of hogere ‘bewijskracht’ hebben, gebruikt kunnen worden.

5.4.1 Overzicht monitoringmethoden

Idealiter wordt de hoeveelheid afval uit de straatvuilnisbakken bepaald via weging voor iedere gemeente afzonderlijk (monitoringmethoden ‘*Vuilnisbakken-methode 1a*’).

Als de gewichten niet afzonderlijk beschikbaar zijn voor de gemeente individueel maar wel voor meerdere gemeenten samen (bv. bij het organiseren van intergemeentelijke rondes door een intercommunales) kan het gewicht voor de individuele gemeente teruggerekend worden via een allocatiefactor, bv. tellingen van (geledigde) straatvuilnisbakken (monitoringmethoden ‘*Vuilnisbakken-methoden 1b en 1c*’).

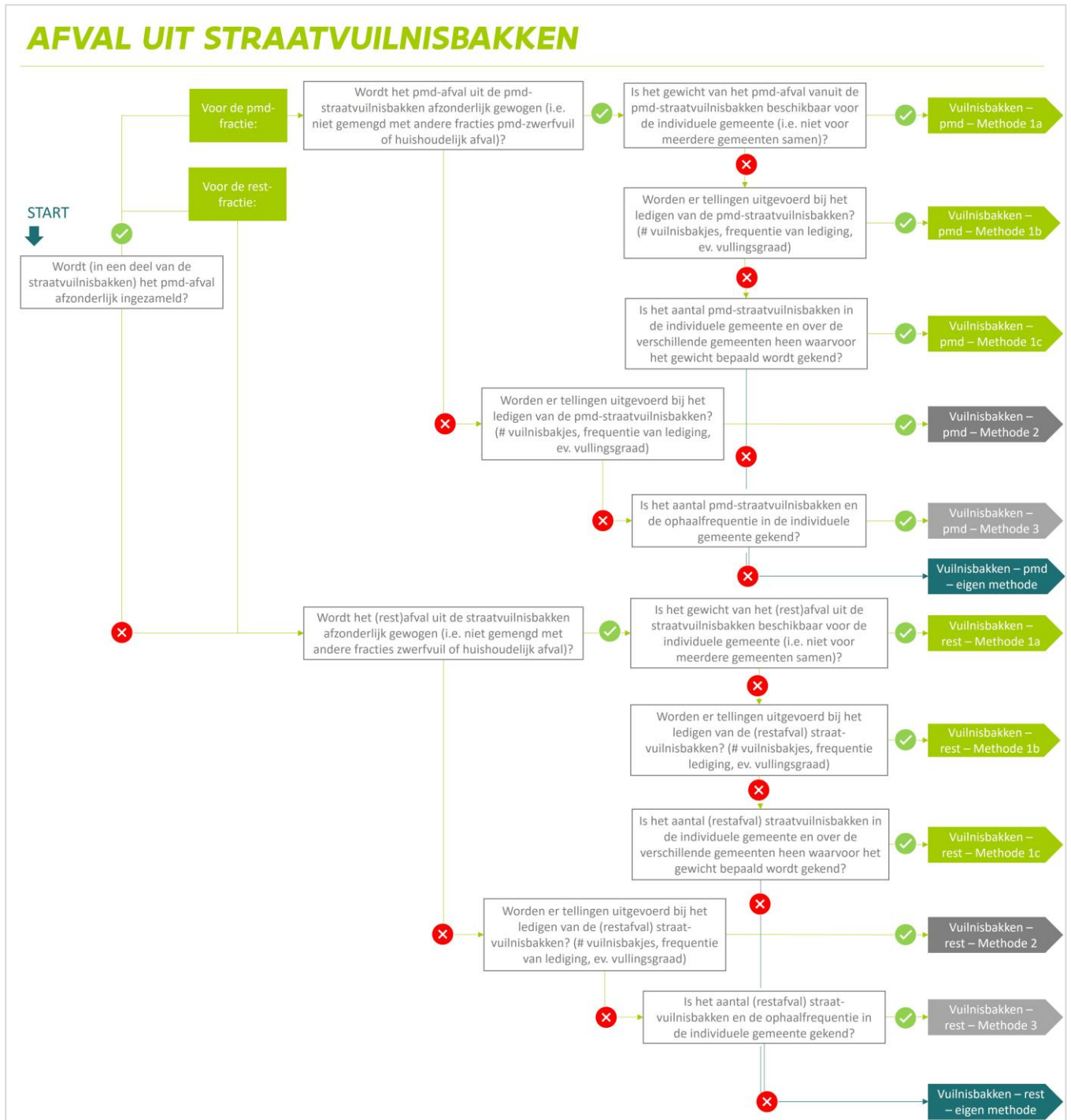
Als u niet beschikt over infrastructuur om de gewichten te bepalen, kan u gebruik maken van volgende alternatieve monitoringmethoden:

- Het monitoren van het aantal geledigde straatvuilnisbakken in het referentiejaar – en gerelateerd met de vullingsgraad het bepalen van het volume afval uit straatvuilnisbakken (monitoringsmethode ‘*Vuilnisbakken-methoden 2*’).
- Het vermenigvuldigen van het aantal straatvuilnisbakken in de gemeente met het aantal maal dat ze in het referentiejaar geledigd werden en een gemiddelde vullingsgraad (monitoringsmethode ‘*Vuilnisbakken-methoden 3*’).

Via de beslisboom in Figuur 5 kan u nagaan welke monitoringsmethoden (eventueel meerdere) u gebruikt voor het monitoren van de hoeveelheden afval uit de straatvuilnisbakken. Denk daarbij zeker ook aan de monitoringmethoden die gehanteerd worden als het ledigen van de straatvuilnisbakken (deels) wordt uitbesteed. U dient deze monitoringsmethoden aan te duiden in de online vragenlijst hoeveelheden zwerfvuil, om zo uit te komen bij de sectie waarin u de juiste data voor elk van de geselecteerde methoden dient in te vullen.

Als u een monitoringsmethode gebruikt voor het bepalen van de hoeveelheden afval uit straatvuilnisbakken die niet overeenkomt met de opgegeven monitoringsmethoden 1, 2 of 3 en beschreven in deze handleiding, wordt u gevraagd om de hoeveelheden afval voor het referentiejaar in ton weer te geven en te beschrijven welke methode u gebruikt voor het bepalen van de hoeveelheden (*‘Vuilnisbakken – eigen methode’* in Figuur 5).

AFVAL UIT STRAATVUILNISBAKKEN



Figuur 5: Beslisboom monitoringsmethoden afval uit straatvuilnisbakken

5.4.2 Algemene regels voor het monitoren van de hoeveelheid afval uit straatvuilnisbakken

Hieronder geven we nog enkele algemene regels mee voor het monitoren van de hoeveelheid afval uit straatvuilnisbakken.

Selectieve inzameling via straatvuilnisbakken

Als er in de gemeente (deels) gebruik gemaakt wordt van gescheiden straatvuilnisbakken voor pmd en voor restafval, worden de hoeveelheden ingezameld afval uit de straatvuilnisbakken afzonderlijk meegegeven voor de pmd en voor de restafvalfractie. Als er zich geen gescheiden straatvuilnisbakken voor pmd afzonderlijk bevinden in de gemeente, wordt enkel de totale hoeveelheid afval uit straatvuilnisbakken meegegeven (monitoringsmethoden 'Vuilnisbakken – restafval'). Het achteraf uitsorteren van het ingezamelde afval uit de straatvuilnisbakken is niet vereist in het kader van de IZAS-meldingsplicht.

Naast gescheiden inzameling in straatvuilnisbakken van het pmd-afval, kan het voorkomen dat gescheiden inzameling gebeurt van bv. peuken, pizzadozen, hondenpoep, enzovoort via specifiek daarvoor voorziene straatvuilnisbakken. De hoeveelheden afval die ingezameld worden via deze gescheiden straatvuilnisbakken worden in het kader van de online vragenlijst beschouwd als 'restafval' en worden als zodanig gemeld als onderdeel van de IZAS-bevraging.

Lediging van straatvuilnisbakken door intercommunales via intergemeentelijke rondes

Als de lediging gebeurt via een intercommunale en met een intergemeentelijke ronde, worden de gegevens voor de individuele gemeenten toch afzonderlijk ingevuld. Als er niet afzonderlijk voor elke gemeente wordt gewogen, wordt het totale gewicht van afval uit de straatvuilnisbakken teruggerekend naar de gemeenten individueel op basis van aantal (geledigde) straatvuilnisbakken (monitoringsmethoden 'vuilnisbakken-methode 1b, 1c'). Een monitoring of telling van de (geledigde) straatvuilnisbakken per gemeente is hiervoor vereist.

Omrekening van volume naar gewicht

Als het ingezamelde afval uit de straatvuilnisbakken niet (afzonderlijk) wordt gewogen, volstaat het om volumes ingezameld afval uit de straatvuilnisbakken weer te geven (monitoringsmethoden 2). U hoeft zelf geen omrekening te doen. U geeft in de vragenlijst aan hoeveel straatvuilnisbakken (per type straatvuilnisbak met een bepaald standaard volume) werden geledigd in het referentiejaar. Indien beschikbaar gebruikt u ook de vullingsgraad van de straatvuilnisbakken bij lediging om het geledigde volume te berekenen. Als u niet beschikt over vullingsgraden van de straatvuilnisbakken bij lediging, gebruikt u in de plaats een gemiddelde vullingsgraad.

Voor het soortelijk gewicht kan u tot 2025 gebruik maken van een standaardwaarde bepaald door de OVAM (zie Bijlage 1). Als u al eigen referentiewaarden gebruikt voor de omrekening van het volume afval uit straatvuilnisbakken naar gewicht, kan u deze meegeven in de vragenlijst. Deze referentiewaarden moeten minstens eenzelfde betrouwbaarheid bieden als deze die door de standaardwaarde voor soortelijk gewicht van de OVAM worden geboden. Vanaf 2026 mag u deze methode voor het monitoren van de hoeveelheden afval uit de straatvuilnisbakken enkel nog gebruiken, als u jaarlijks zelf het soortelijk gewicht steekproefsgewijs bepaalt en meedeelt in de vragenlijst.

Sluikstort rond straatvuilnisbakken

Sluikstort in de vorm van zakjes die bij de straatvuilnisbakken werden achtergelaten, mag niet meegeteld worden in de hoeveelheid afval uit straatvuilnisbakken. Indien deze toch worden ingezameld in dezelfde ronde als het ledigen van de straatvuilnisbakken, mag geen gebruik gemaakt worden van de methoden 1a, 1b of 1c – die zich baseren op een totaal gewicht van het ingezamelde afval. Een alternatief is het gebruik maken van de methode 2, waarbij het aantal straatvuilnisbakken dat geleidigd wordt per jaar (en de vullingsgraad op het moment van ledigen) wordt geteld, of eventueel van methode 3.

Gewichtsaandeel correct gedeponeed afval in de straatvuilnisbakken

Niet de gehele hoeveelheid afval in de straatvuilnisbakken is correct gedeponeed. Ook in de straatvuilnisbakken bevindt zich sluikstort. Dit sluikstort sluiten we uit van de gemelde hoeveelheid. U hoeft dit niet zelf te doen. U krijgt de mogelijkheid om standaardwaarden te gebruiken die bepaald worden door de OVAM. Indien u zelf referentiewaarden berekent (steekproefsgewijs) moeten deze referentiewaarden minstens eenzelfde betrouwbaarheid bieden als deze die door de standaardwaarden van de OVAM worden geboden.

Gebruik van een 'eigen' monitoringsmethode

Indien een eigen monitoringsmethode wordt gebruikt, die niet dezelfde is als de monitoringsmethoden die in deze handleiding zijn beschreven, dient u deze methode te omschrijven en te motiveren dat deze methode (minstens) even kwaliteitsvolle resultaten geeft dan de in deze handleiding beschreven monitoringsmethoden.

5.4.3 Informatievereisten per monitoringsmethode

Hieronder wordt per monitoringsmethode aangegeven wat de informatievereisten zijn, met aanduiding van kwaliteits- en documentatievereisten.

5.4.3.1 Vuilnisbakken – pmd – methode 1a

De monitoringsmethode 1a betreft een methode waarin het afval uit specifieke pmd-straatvuilnisbakken afzonderlijk wordt ingezameld en gewogen (i.e. niet vermengd met het pmd-afval van andere zwerfvuilstromen of huishoudelijk afval, noch met sluikstort (bv. bijplaatsen van afvalzakjes)). Het gewicht van het afval uit de pmd-straatvuilnisbakken is bekend voor de gemeente individueel (i.e. niet voor meerdere gemeenten samen).

Informatievereisten

In de vragenlijst wordt gevraagd om volgende gegevens in te vullen:

- Totaal gewicht van het pmd-afval dat via straatvuilnisbakken afzonderlijk werd ingezameld in de gemeente in het referentiejaar (in ton);
- Gewichtsaandeel correct gedeponeed afval in de pmd-straatvuilnisbakken ten opzichte van het totaal aan afval in pmd-straatvuilnisbakken, als dit afwijkt van de OVAM-standaardwaarde.

Kwaliteits- en documentatievereisten

Tabel 26 geeft de vereisten weer voor de informatie die gevraagd wordt. Ook wordt aangegeven welke documentatie gehanteerd kan worden om de gegevens op te baseren. Deze documentatie is richtinggevend; als de gemeente andere documentatiemogelijkheden ziet die evenwaardig zijn, kunnen deze worden gebruikt.

Tabel 26 : Informatievereisten voor monitoringsmethode straatvuilnisbakken – pmd – methode 1a

Informatie	Vereisten	Documentatie
Gewicht (ton) – pmd-afval uit straatvuilnisbakken voor de gemeente individueel	Weging d.m.v. geijkt weegstelsel (bv. weegbrug, weegstelsel vrachtwagen, enzovoort)	Weegbon
Gewichtsaandeel correct gedeponerd afval in pmd-straatvuilnisbakken (%)	OVAM-standaardwaarde of Eigen referentiewaarde (zie paragraaf 5.4.2)	Bij gebruik eigen referentiewaarde: rapport van bepaling

5.4.3.2 Vuilnisbakken – pmd – methode 1b

De monitoringsmethode 1b betreft een methode waarin het afval uit specifieke pmd-straatvuilnisbakken afzonderlijk wordt ingezameld en gewogen (i.e. niet vermengd met het pmd-afval van andere zwerfvuilstromen of huishoudelijk afval, noch met sluisstort (bv. bijplaatsen van afvalzakjes)). Het gewicht wordt echter bepaald op basis van een intergemeentelijke ophaalronde (door een intercommunale), waardoor het gewicht per gemeente niet afzonderlijk beschikbaar is. De momenten van lediging van de pmd-straatvuilnisbakken worden geregistreerd alsook (eventueel) de vullingsgraad op het moment van lediging.

Informatievereisten

In de vragenlijst wordt gevraagd om volgende gegevens in te vullen:

- Totaal gewicht van het pmd-afval dat via straatvuilnisbakken afzonderlijk werd ingezameld over verschillende gemeenten heen (door de intercommunale die via een intergemeentelijke ronde de straatvuilnisbakken ledigt) in het referentiejaar (in ton);
- Gewichtsaandeel correct gedeponerd afval in de pmd-straatvuilnisbakken ten opzichte van het totaal aan afval in de pmd-straatvuilnisbakken, als dit afwijkt van de OVAM-standaardwaarde.

Om de informatie over de hoeveelheid in gewicht terug te rekenen naar de individuele gemeente is volgende informatie nodig:

- Ingezameld volume afval uit pmd-straatvuilnisbakken in het referentiejaar in de individuele gemeente (berekend op basis van het volume pmd-straatvuilnisbak, de ledigingsfrequentie en, indien beschikbaar, de vullingsgraad van de straatvuilnisbakken op het moment van lediging);
- Ingezameld volume afval uit pmd-straatvuilnisbakken in het referentiejaar over de verschillende gemeenten heen waarvoor de hoeveelheid afval uit straatvuilnisbakken beschikbaar is (berekend op basis van het volume pmd-straatvuilnisbak, de ledigingsfrequentie en, indien beschikbaar, de vullingsgraad van de straatvuilnisbakken op het moment van lediging).

Kwaliteits- en documentatievereisten

Tabel 27 geeft de vereisten weer voor de informatie die gevraagd wordt. Ook wordt aangegeven welke documentatie gehanteerd kan worden om de gegevens op te baseren. Deze documentatie is richtinggevend; als de gemeente andere documentatiemogelijkheden ziet die evenwaardig zijn, kunnen deze worden gebruikt.

Tabel 27: Informatievereisten voor monitoringmethode straatvuilnisbakken – pmd – methode 1b

Informatie	Vereisten	Documentatie
Gewicht (ton) – pmd-afval uit straatvuilnisbakken voor verschillende gemeenten samen	Weging d.m.v. geijkt weegstelsel (bv. weegbrug, weegstelsel vrachtwagen, enzovoort)	Weegbon
Aantal geleedigde pmd-straatvuilnisbakken & vullingsgraad op moment van lediging (per type – volume) (verschillende gemeenten samen)	Tellingen met aanduiding van al dan niet ledigen van de pmd-straatvuilnisbakken & vullingsgraad op het moment van ledigen	Registratie door de medewerkers die de pmd-straatvuilnisbakken ledigen
Aantal geleedigde pmd-straatvuilnisbakken & vullingsgraad op moment van lediging (per type – volume) (individuele gemeente)	Tellingen met aanduiding van al dan niet ledigen van de pmd-straatvuilnisbakken & vullingsgraad op het moment van ledigen, met aanduiding van gemeente op wiens oppervlakte de geleedigde pmd-straatvuilnisbakken zich bevinden	Registratie door de medewerkers die de pmd-straatvuilnisbakken ledigen
Gewichtsandaal correct gedeponerd afval in pmd-straatvuilnisbakken [%]	OVAM-standaardwaarde of Eigen referentiewaarde (zie paragraaf 5.4.2)	Bij gebruik eigen referentiewaarde: rapport van bepaling

5.4.3.3 Vuilnisbakken – pmd – methode 1c

De monitoringmethode 1c betreft een methode waarin het afval uit specifieke pmd-straatvuilnisbakken afzonderlijk wordt ingezameld en gewogen (i.e. niet vermengd met het pmd-afval van andere zwerfvuilstromen of huishoudelijk afval, noch met sluikestort (bv. bijplaatsen van afvalzakjes)). Het gewicht wordt echter bepaald op basis van een intergemeentelijke ophaalronde, waardoor het gewicht per gemeente niet afzonderlijk beschikbaar is. Er worden geen tellingen uitgevoerd tijdens het ledigen van de straatvuilnisbakken.

Informatievereisten

In de vragenlijst wordt gevraagd om volgende gegevens in te vullen:

- Totaal gewicht van het pmd-afval die via straatvuilnisbakken afzonderlijk werd ingezameld over verschillende gemeenten heen (door de intercommunale die via een intergemeentelijke ronde de straatvuilnisbakken ledigt) in het referentiejaar (in ton)

- Gewichtsandaeel correct gedeponeerd afval in de pmd-straatvuilnisbakken ten opzichte van het totaal aan afval in de pmd-straatvuilnisbakken, als dit afwijkt van de OVAM-standaardwaarde.

Om de informatie over de hoeveelheid in gewicht terug te rekenen naar de individuele gemeente is volgende informatie nodig:

- Totaal aantal pmd-straatvuilnisbakken op het grondgebied van de gemeenten waarvoor de hoeveelheid bepaald wordt samen, per type straatvuilnisbak, met aanduiding van volume;
- Totaal aantal pmd-straatvuilnisbakken op het grondgebied van de individuele gemeente, per type straatvuilnisbak, met aanduiding van volume.

Kwaliteits- en documentatievereisten

Tabel 28 geeft de vereisten weer voor de informatie die gevraagd wordt. Ook wordt aangegeven welke documentatie gehanteerd kan worden om de gegevens op te baseren. Deze documentatie is richtinggevend; als de gemeente andere documentatiemogelijkheden ziet die evenwaardig zijn, kunnen deze worden gebruikt.

Tabel 28: Informatievereisten voor monitoringsmethode straatvuilnisbakken – pmd – methode 1c

Informatie	Vereisten	Documentatie
Gewicht (ton) – pmd-afval uit straatvuilnisbakken voor verschillende gemeenten samen	Weging d.m.v. geijkt weegstelsel (bv. weegbrug, weegstelsel vrachtwagen, enzovoort)	Weegbon
Totaal aantal pmd-straatvuilnisbakken op het grondgebied van de gemeenten waarop de hoeveelheid afval betrekking heeft (per type – volume)	Telling van de pmd-straatvuilnisbakken Regelmatige update op het moment dat er pmd-straatvuilnisbakken bijgeplaatst of weggehaald worden Een gemiddeld cijfer over het jaar kan worden gehanteerd	Straatvuilnisbakkeninventaris
Aantal pmd-straatvuilnisbakken op het grondgebied van de individuele gemeente (per type – volume)	Telling van de pmd-straatvuilnisbakken Regelmatige update op het moment dat er pmd straatvuilnisbakken bijgeplaatst of weggehaald worden Een gemiddeld cijfer over het jaar kan worden gehanteerd	Straatvuilnisbakkeninventaris
Gewichtsandaeel correct gedeponeerd afval in pmd-straatvuilnisbakken [%]	OVAM-standaardwaarde of Eigen referentiewaarde (zie paragraaf 5.4.2)	Bij gebruik eigen referentiewaarde: rapport van bepaling

5.4.3.4 Vuilnisbakken – pmd – methode 2

De monitoringmethode 2 betreft een methode waarbij niet het gewicht van het pmd-afval uit de pmd-straatvuilnisbakken wordt bepaald, maar waar bij lediging van de pmd-straatvuilnisbakken het aantal en de vullingsgraad van de pmd-straatvuilnisbakken worden genoteerd, en bij intergemeentelijke rondes ook de gemeente op wiens grondgebied de straatvuilnisbak zich bevindt wordt opgetekend. Het volume ingezameld pmd-afval kan aldus worden bepaald.

Informatievereisten

In de vragenlijst wordt gevraagd om volgende gegevens in te vullen:

- Aantal geleedigde pmd-straatvuilnisbakken in het referentiejaar in de individuele gemeente (en, indien beschikbaar, vermenigvuldigd met de vullingsgraad van de straatvuilnisbakken op het moment van lediging), per type straatvuilnisbak, met aanduiding van volume;
- Soortelijk gewicht van het pmd-afval in de straatvuilnisbakken (kg/L), als dit afwijkt van de OVAM-standaardwaarde;
- Gewichtsandaal correct gedeponerd afval in de pmd-straatvuilnisbakken ten opzichte van het totaal aan afval in de pmd-straatvuilnisbakken, als dit afwijkt van de OVAM-standaardwaarde.

Opgepast: vanaf 2026 mag u deze methode voor het monitoren van de hoeveelheden afval uit de straatvuilnisbakken enkel nog gebruiken, als u jaarlijks zelf het soortelijk gewicht steekproefsgewijs bepaalt en meedeelt in de vragenlijst. Alternatief kan u gebruik maken van methoden 1.

Kwaliteits- en documentatievereisten

Tabel 29 geeft de vereisten weer voor de informatie die gevraagd wordt. Ook wordt aangegeven welke documentatie gehanteerd kan worden om de gegevens op te baseren. Deze documentatie is richtinggevend; als de gemeente andere documentatiemogelijkheden ziet die evenwaardig zijn, kunnen deze worden gebruikt.

Tabel 29: Informatievereisten voor monitoringmethode straatvuilnisbakken – pmd – methode 2

Informatie	Vereisten	Documentatie
Aantal geleedigde pmd-straatvuilnisbakken vermenigvuldigd met de vullingsgraad op moment van lediging (individuele gemeente)	Tellingen met aanduiding van al dan niet ledigen van de pmd-straatvuilnisbakken & vullingsgraad op het moment van ledigen	Registratie door de medewerkers die de pmd-straatvuilnisbakken ledigen
Soortelijk gewicht van het pmd-afval in de pmd-straatvuilnisbakken [kg/L]	OVAM-standaardwaarde of Eigen referentiewaarde (zie paragraaf 5.4.2)	Bij gebruik eigen referentiewaarde: rapport van bepaling
Gewichtsandaal correct gedeponerd afval in pmd-straatvuilnisbakken [%]	OVAM-standaardwaarde of Eigen referentiewaarde (zie paragraaf 5.4.2)	Bij gebruik eigen referentiewaarde: rapport van bepaling

5.4.3.5 Vuilnisbakken – pmd – methode 3

De monitoringmethode 3 betreft een methode waarbij niet het gewicht van het pmd-afval uit de pmd-straatvuilnisbakken wordt bepaald, noch worden de specifieke momenten genoteerd wanneer elk van de beschikbaar gestelde straatvuilnisbakken wordt geledigd en wat de vullingsgraad op dat moment is. Gegevens over het aantal beschikbaar gestelde pmd-straatvuilnisbakken is wel beschikbaar, evenals een gemiddelde ledigingsfrequentie en een gemiddelde vullingsgraad.

Opgepast: deze methode zal verdwijnen als mogelijke monitoringmethode voor het monitoren van de hoeveelheden pmd-afval uit straatvuilnisbakken vanaf 2026. Vanaf dat moment wordt verwacht dat de hoeveelheden minstens bepaald worden via het tellen van de geledigde straatvuilnisbakken of het afzonderlijk wegen van het afval uit de straatvuilnisbakken. Of via een eigen monitoringmethode die minstens een aan één van beide voormelde monitoringmethoden vergelijkbare datakwaliteit toelaat.

Informatievereisten

In de vragenlijst wordt gevraagd om volgende gegevens in te vullen:

- Aantal pmd-straatvuilnisbakken dat in de gemeente beschikbaar wordt gesteld, per type straatvuilnisbak, met aanduiding van volume;
- Aantal maal dat de pmd-straatvuilnisbakken werden geledigd in het referentiejaar;
- Gemiddelde vullingsgraad van de pmd-straatvuilnisbakken bij lediging;
- Soortelijk gewicht van het pmd-afval in de straatvuilnisbakken (kg/L), als dit afwijkt van de OVAM-standaardwaarde;
- Gewichtsandaal correct gedeponeerd afval in de pmd-straatvuilnisbakken ten opzichte van het totaal aan afval in de pmd-straatvuilnisbakken, als dit afwijkt van de OVAM-standaardwaarde.

Kwaliteits- en documentatievereisten

Tabel 30 geeft de vereisten weer voor de informatie die gevraagd wordt. Ook wordt aangegeven welke documentatie gehanteerd kan worden om de gegevens op te baseren. Deze documentatie is richtinggevend; als de gemeente andere documentatiemogelijkheden ziet die evenwaardig zijn, kunnen deze worden gebruikt.

Tabel 30: Informatievereisten voor monitoringmethode straatvuilnisbakken – pmd – methode 3

Informatie	Vereisten	Documentatie
Aantal pmd-straatvuilnisbakken dat in de gemeente beschikbaar wordt gesteld	Telling van de pmd-straatvuilnisbakken Regelmatige update op het moment dat er pmd straatvuilnisbakken bijgeplaatst of weggehaald worden Een gemiddeld cijfer over het jaar kan worden gehanteerd	Straatvuilnisbakkeninventaris en/of Aankoop- en/of plaatsingsbewijzen
Aantal keren dat de pmd-straatvuilnisbakken in het referentiejaar werden geleidigd	Bepaling op basis van inplanning (voor alle straatvuilnisbakken samen)	Inplanning werkzaamheden personeel
Gemiddelde vullingsgraad bij lediging (over alle vuilnisbakken heen, voor het gehele jaar)	Inschatting op basis van bevraging personeel dat vuilnisbakken ledigt	Bevraging personeel
Soortelijk gewicht van het pmd-afval in de straatvuilnisbakken [kg/L]	OVAM-standaardwaarde of Eigen referentiewaarde (zie paragraaf 5.4.2)	Bij gebruik eigen referentiewaarde: rapport van bepaling
Gewichtsandaal correct gedeponerd afval in pmd-straatvuilnisbakken [%]	OVAM-standaardwaarde of Eigen referentiewaarde (zie paragraaf 5.4.2)	Bij gebruik eigen referentiewaarde: rapport van bepaling

5.4.3.6 Vuilnisbakken – pmd – eigen methode

Als u een andere methode hanteert voor het monitoren van de hoeveelheid pmd-afval uit de pmd-straatvuilnisbakken dan de methoden hierboven beschreven, kan u gegevens over de hoeveelheid afval uit pmd-straatvuilnisbakken hieronder aangeven. Ook wordt u gevraagd om in het vrij veld de monitoringmethode die u hanteert kort te beschrijven. Vermeld hierbij ook welke standaardwaarden van de OVAM of eigen referentiewaarden u gebruikt in de bepaling van het gewicht van afval uit pmd-straatvuilnisbakken. Bij gebruik van eigen referentiewaarden dient u bovendien te vermelden hoe deze werden bepaald.

Informatievereisten

In de vragenlijst wordt gevraagd om volgende gegevens in te vullen:

- Totaal gewicht van het pmd-afval dat via pmd-straatvuilnisbakken afzonderlijk werd ingezameld in de gemeente in het referentiejaar (in ton);
- Beknopte beschrijving van de monitoringmethode die u hanteert om de hoeveelheid pmd-afval dat via pmd-straatvuilnisbakken afzonderlijk wordt ingezameld te bepalen.

Kwaliteits- en documentatievereisten

Tabel 31 geeft de vereisten weer voor de informatie die gevraagd wordt. Ook wordt aangegeven welke documentatie gehanteerd kan worden om de gegevens op te baseren. Deze documentatie is richtinggevend; als de gemeente andere documentatiemogelijkheden ziet die evenwaardig zijn, kunnen deze worden gebruikt.

Tabel 31: Informatievereisten voor monitoringmethode straatvuilnisbakken – pmd – eigen methode

Informatie	Vereisten	Documentatie
Gewicht (ton) –afval uit pmd-straatvuilnisbakken voor de gemeente individueel		
Beschrijving eigen monitoringmethode	Volledig Herhaalbaar Betrouwbaar	Uitgeschreven procedure voor het bepalen van de hoeveelheid afval

5.4.3.7 Vuilnisbakken – restafval – methode 1a

De monitoringmethode 1a betreft een methode waarin het afval (of de restafvalfractie) uit de straatvuilnisbakken afzonderlijk wordt ingezameld en gewogen (i.e. niet vermengd met andere zwerfvuilstromen of huishoudelijk afval, noch met sluikstort (bv. bijplaatsen van afvalzakjes)). Het gewicht van het afval uit de straatvuilnisbakken is bekend voor de individuele gemeente (i.e. niet voor meerdere gemeenten samen).

Informatievereisten

In de vragenlijst wordt gevraagd om volgende gegevens in te vullen:

- Totaal gewicht van het (rest)afval (totaal of restafvalfractie als pmd afzonderlijk wordt ingezameld) dat via straatvuilnisbakken werd ingezameld in de gemeente in het referentiejaar (in ton);
- Gewichtsandeel correct gedeponeed (rest)afval in de straatvuilnisbakken ten opzichte van het totaal aan afval in de straatvuilnisbakken, als dit afwijkt van de OVAM-standaardwaarde.

Kwaliteits- en documentatievereisten

Tabel 32 geeft de vereisten weer voor de informatie die gevraagd wordt. Ook wordt aangegeven welke documentatie gehanteerd kan worden om de gegevens op te baseren. Deze documentatie is richtinggevend; als de gemeente andere documentatiemogelijkheden ziet die evenwaardig zijn, kunnen deze worden gebruikt.

Tabel 32: Informatievereisten voor monitoringmethode straatvuilnisbakken – restafval – methode 1a

Informatie	Vereisten	Documentatie
Gewicht (ton) – (rest)afval uit straatvuilnisbakken voor de gemeente individueel	Weging d.m.v. geijkt weegstelsel (bv. weegbrug, weegstelsel vrachtwagen, enzovoort)	Weegbon
Gewichtsaandeel correct gedeponeerd (rest)afval in straatvuilnisbakken [%]	OVAM-standaardwaarde of Eigen referentiewaarde (zie paragraaf 5.4.2)	Bij gebruik eigen referentiewaarde: rapport van bepaling

5.4.3.8 Vuilnisbakken – restafval – methode 1b

De monitoringmethode 1b betreft een methode waarin het afval (de restafvalfractie) uit de straatvuilnisbakken afzonderlijk wordt ingezameld en gewogen (i.e. niet vermengd met afval van andere zwerfvuilstromen of huishoudelijk afval, noch met sluikestort (bv. bijplaatsen van afvalzakjes)). Het gewicht wordt echter bepaald op basis van intergemeentelijke ophaalrondes (door een intercommunale), waardoor het gewicht per gemeente niet afzonderlijk beschikbaar is. Er worden tellingen uitgevoerd van het aantal straatvuilnisbakken dat wordt geleid, moment van lediging en vullingsgraad op moment van lediging.

Informatievereisten

In de vragenlijst wordt gevraagd om volgende gegevens in te vullen:

- Totaal gewicht van het (rest)afval (totaal of restfractie als pmd via afzonderlijke straatvuilnisbakken werd ingezameld) dat via straatvuilnisbakken afzonderlijk werd ingezameld over verschillende gemeenten heen (door de intercommunale die via een intergemeentelijke ronde de straatvuilnisbakken ledigt) in het referentiejaar (in ton);
- Gewichtsaandeel correct gedeponeerd (rest)afval in de straatvuilnisbakken ten opzichte van het totaal aan afval in de straatvuilnisbakken, als dit afwijkt van de OVAM-standaardwaarde.

Om de informatie over de hoeveelheid in gewicht terug te rekenen naar de individuele gemeente is volgende informatie nodig:

- Ingezameld volume afval uit (restafval) straatvuilnisbakken in het referentiejaar in de individuele gemeente (berekend op basis van het volume (restafval) straatvuilnisbak, de ledigingsfrequentie en, indien beschikbaar, de vullingsgraad van de straatvuilnisbakken op het moment van lediging);
- Ingezameld volume afval uit (restafval) straatvuilnisbakken in het referentiejaar over de verschillende gemeenten heen waarvoor de hoeveelheid afval uit straatvuilnisbakken beschikbaar is (berekend op basis van het volume (restafval) straatvuilnisbak, de ledigingsfrequentie en, indien beschikbaar, de vullingsgraad van de straatvuilnisbakken op het moment van lediging).

Kwaliteits- en documentatievereisten

Tabel 33 geeft de vereisten weer voor de informatie die gevraagd wordt. Ook wordt aangegeven welke documentatie gehanteerd kan worden om de gegevens op te baseren. Deze documentatie is richtinggevend; als de gemeente andere documentatiemogelijkheden ziet die evenwaardig zijn, kunnen deze worden gebruikt.

Tabel 33: Informatievereisten voor monitoringmethode straatvuilnisbakken – restafval – methode 1b

Informatie	Vereisten	Documentatie
Gewicht (ton) – (rest)afval uit straatvuilnisbakken voor verschillende gemeenten samen	Weging d.m.v. geijkt weegstelsel (bv. weegbrug, weegstelsel vrachtwagen, enzovoort)	Weegbon
Aantal geleedigde (restafval) straatvuilnisbakken & vullingsgraad op moment van lediging (verschillende gemeenten samen) (per type – volume)	Tellingen met aanduiding van al dan niet ledigen van de straatvuilnisbakken & vullingsgraad op het moment van ledigen	Registratie door de medewerkers die de straatvuilnisbakken ledigen
Aantal geleedigde (restafval) straatvuilnisbakken & vullingsgraad op moment van lediging (individuele gemeente) (per type – volume)	Tellingen met aanduiding van al dan niet ledigen van de straatvuilnisbakken & vullingsgraad op het moment van ledigen, met aanduiding van gemeente op wiens oppervlakte de geleedigde straatvuilnisbakken zich bevinden	Registratie door de medewerkers die de straatvuilnisbakken ledigen
Gewichtsaandeel correct gedeponeed (rest)afval in straatvuilnisbakken [%]	OVAM-standaardwaarde of Eigen referentiewaarde (zie paragraaf 5.4.2)	Bij gebruik eigen referentiewaarde: rapport van bepaling

5.4.3.9 Vuilnisbakken – restafval – methode 1c

De monitoringmethode 1c betreft een methode waarin het afval uit de straatvuilnisbakken afzonderlijk wordt ingezameld en gewogen (i.e. niet vermengd met fracties van andere zwerfvuilstromen of huishoudelijk afval, noch met sluikestort (bv. bijplaatsen van afvalzakjes)). Het gewicht wordt echter bepaald op basis van een intergemeentelijke ophaalronde, waardoor het gewicht per gemeente niet afzonderlijk beschikbaar is. Er worden geen tellingen uitgevoerd tijdens het ledigen van de straatvuilnisbakken.

Informatievereisten

In de vragenlijst wordt gevraagd om volgende gegevens in te vullen:

- Totaal gewicht van het (rest)afval (totaal of restfractie als pmd via afzonderlijke straatvuilnisbakken werd ingezameld) dat via straatvuilnisbakken afzonderlijk werd ingezameld over verschillende gemeenten heen (door de intercommunale die via een intergemeentelijke ronde de straatvuilnisbakken ledigt) in het referentiejaar (in ton)

- Gewichts-aandeel correct gedeponeerd (rest)afval in de straatvuilnisbakken ten opzichte van het totaal aan afval in de straatvuilnisbakken, als dit afwijkt van de OVAM-standaardwaarde.

Om de informatie over de hoeveelheid in gewicht terug te rekenen naar de individuele gemeente is volgende informatie nodig:

- Totaal aantal (restafval)straatvuilnisbakken op het grondgebied van de gemeenten waarvoor de hoeveelheid bepaald wordt samen, per type straatvuilnisbak, met aanduiding van volume;
- Totaal aantal (restafval)straatvuilnisbakken op het grondgebied van de individuele gemeente, per type straatvuilnisbak, met aanduiding van volume.

Kwaliteits- en documentatievereisten

Tabel 34 geeft de vereisten weer voor de informatie die gevraagd wordt. Ook wordt aangegeven welke documentatie gehanteerd kan worden om de gegevens op te baseren. Deze documentatie is richtinggevend; als de gemeente andere documentatiemogelijkheden ziet die evenwaardig zijn, kunnen deze worden gebruikt.

Tabel 34: Informatievereisten voor monitoringsmethode straatvuilnisbakken – restafval – methode 1c

Informatie	Vereisten	Documentatie
Gewicht (ton) – (rest)afval uit straatvuilnisbakken voor verschillende gemeenten samen	Weging d.m.v. geijkt weegstelsel (bv. weegbrug, weegstelsel vrachtwagen, enzovoort)	Weegbon
Totaal aantal (restafval) straatvuilnisbakken op het grondgebied van de gemeenten waarop de hoeveelheid afval betrekking heeft (per type – volume)	Telling van de straatvuilnisbakken Regelmatige update op het moment dat er straatvuilnisbakken bijgeplaatst of weggehaald worden Een gemiddeld cijfer over het jaar kan worden gehanteerd	Straatvuilnisbakkeninventaris
Aantal (restafval) straatvuilnisbakken op het grondgebied van de individuele gemeente (per type – volume)	Telling van de straatvuilnisbakken Regelmatige update op het moment dat er straatvuilnisbakken bijgeplaatst of weggehaald worden Een gemiddeld cijfer over het jaar kan worden gehanteerd	Straatvuilnisbakkeninventaris
Gewichts-aandeel correct gedeponeerd (rest)afval in straatvuilnisbakken [%]	OVAM-standaardwaarde of Eigen referentiewaarde (zie paragraaf 5.4.2)	Bij gebruik eigen referentiewaarde: rapport van bepaling

5.4.3.10 Vuilnisbakken – restafval – methode 2

De monitoringmethode 2 betreft een methode waarbij niet de afzonderlijke gewichten van het afval uit de (restafval) straatvuilnisbakken wordt bepaald, maar waar bij lediging van de straatvuilnisbakken het aantal en (eventueel) de vullingsgraad van de straatvuilnisbakken wordt genoteerd en bij intergemeentelijke rondes ook de gemeente op wiens grondgebied de straatvuilnisbak zich bevindt wordt genoteerd. Het volume ingezameld afval kan aldus worden bepaald.

Informatievereisten

In de vragenlijst wordt gevraagd om volgende gegevens in te vullen:

- Aantal geleedigde (restafval)straatvuilnisbakken in het referentiejaar in de individuele gemeente (en, indien beschikbaar, vermenigvuldigd met de vullingsgraad van de straatvuilnisbakken op het moment van lediging), per type straatvuilnisbak, met aanduiding van volume;
- Soortelijk gewicht van het (rest)afval in de straatvuilnisbakken (kg/L), als dit afwijkt van de OVAM-standaardwaarde;
- Gewichtsandaal correct gedeponerd (rest)afval in de straatvuilnisbakken ten opzichte van het totaal aan afval in de straatvuilnisbakken, als dit afwijkt van de OVAM-standaardwaarde.

Opgepast: vanaf 2026 mag u deze methode voor het monitoren van de hoeveelheden afval uit de straatvuilnisbakken enkel nog gebruiken, als u jaarlijks zelf het soortelijk gewicht steekproefsgewijs bepaalt en meedeelt in de vragenlijst. Alternatief kan u gebruik maken van methoden 1.

Kwaliteits- en documentatievereisten

Tabel 35 geeft de vereisten weer voor de informatie die gevraagd wordt. Ook wordt aangegeven welke documentatie gehanteerd kan worden om de gegevens op te baseren. Deze documentatie is richtinggevend; als de gemeente andere documentatiemogelijkheden ziet die evenwaardig zijn, kunnen deze worden gebruikt.

Tabel 35: Informatievereisten voor monitoringmethode straatvuilnisbakken – restafval – methode 2

Informatie	Vereisten	Documentatie
Aantal geleedigde (restafval) straatvuilnisbakken vermenigvuldigd met de vullingsgraad op moment van lediging (individuele gemeente) (per type – volume)	Tellingen met aanduiding van al dan niet ledigen van de straatvuilnisbakken & vullingsgraad op het moment van ledigen	Registratie door de medewerkers die de straatvuilnisbakken ledigen
Soortelijk gewicht van het (rest)afval in de straatvuilnisbakken [kg/L]	OVAM-standaardwaarde of Eigen referentiewaarde (zie paragraaf 5.4.2)	Bij gebruik eigen referentiewaarde: rapport van bepaling
Gewichtsandaal correct gedeponerd (rest)afval in straatvuilnisbakken [%]	OVAM-standaardwaarde of Eigen referentiewaarde (zie paragraaf 5.4.2)	Bij gebruik eigen referentiewaarde: rapport van bepaling

5.4.3.11 Vuilnisbakken – restafval – methode 3

De monitoringsmethode 3 betreft een methode waarbij niet het gewicht van het (rest)afval uit de straatvuilnisbakken wordt bepaald, noch worden de specifieke momenten genoteerd wanneer elk van de beschikbaar gestelde straatvuilnisbakken wordt geleidigd en wat de vullingsgraad op dat moment is. Gegevens over het aantal beschikbaar gestelde straatvuilnisbakken is wel beschikbaar, evenals een gemiddelde ledigingsfrequentie en een gemiddelde vullingsgraad.

Opgepast: deze methode zal verdwijnen als mogelijke monitoringsmethode voor het monitoren van de hoeveelheden (rest)afval uit straatvuilnisbakken vanaf 2026. Vanaf dat moment wordt verwacht dat de hoeveelheden minstens bepaald worden via het tellen van de geleidigde straatvuilnisbakken of het afzonderlijk wegen van het afval uit straatvuilnisbakken. Of via een eigen monitoringsmethode die minstens een aan één van beide voormelde monitoringsmethoden vergelijkbare datakwaliteit toelaat.

Informatievereisten

In de vragenlijst wordt gevraagd om volgende gegevens in te vullen:

- Aantal (restafval) straatvuilnisbakken dat in de gemeente beschikbaar wordt gesteld per type straatvuilnisbak, met aanduiding van volume;
- Aantal maal dat de (restafval) straatvuilnisbakken werden geleidigd in het referentiejaar;
- Gemiddelde vullingsgraad van de (restafval) straatvuilnisbakken bij lediging;
- Soortelijk gewicht van het afval in de (restafval) straatvuilnisbakken (kg/L), als dit afwijkt van de OVAM-standaardwaarde;
- Gewichtsandaal correct gedeponeerd afval in de (restafval)straatvuilnisbakken ten opzichte van het totaal aan afval in de straatvuilnisbakken, als dit afwijkt van de OVAM-standaardwaarde.

Kwaliteits- en documentatievereisten

Tabel 36 geeft de vereisten weer voor de informatie die gevraagd wordt. Ook wordt aangegeven welke documentatie gehanteerd kan worden om de gegevens op te baseren. Deze documentatie is richtinggevend; als de gemeente andere documentatiemogelijkheden ziet die evenwaardig zijn, kunnen deze worden gebruikt.

Tabel 36: Informatievereisten voor monitoringmethode straatvuilnisbakken – restafval – methode 3

Informatie	Vereisten	Documentatie
Aantal (restafval)straatvuilnisbakken dat in de gemeente beschikbaar wordt gesteld (per type – volume)	Telling van de straatvuilnisbakken Regelmatige update op het moment dat er straatvuilnisbakken bijgeplaatst of weggehaald worden Een gemiddeld cijfer over het jaar kan worden gehanteerd	Straatvuilnisbakkeninventaris en/of Aankoop- en/of plaatsingsbewijzen
Aantal keren dat de (restafval) straatvuilnisbakken in het referentiejaar werden geleidigd	Bepaling op basis van inplanning (voor alle straatvuilnisbakken samen)	Inplanning werkzaamheden personeel
Gemiddelde vullingsgraad bij lediging	Inschatting op basis van bevraging personeel dat vuilnisbakken ledigt	Bevraging personeel
Soortelijk gewicht van het (rest)afval in de straatvuilnisbakken [kg/L]	OVAM-standaardwaarde of Eigen referentiewaarde (zie paragraaf 5.4.2)	Bij gebruik eigen referentiewaarde: rapport van bepaling
Gewichtsandaeel correct gedeponeerd afval in (restafval) straatvuilnisbakken [%]	OVAM-standaardwaarde of Eigen referentiewaarde (zie paragraaf 5.4.2)	Bij gebruik eigen referentiewaarde: rapport van bepaling

5.4.3.12 Vuilnisbakken – restafval – eigen methode

Als u een andere methode hanteert voor het monitoren van de hoeveelheid (rest)afval uit de straatvuilnisbakken dan de methoden hierboven beschreven, kan u gegevens over de hoeveelheid afval uit straatvuilnisbakken hieronder aangeven. Ook wordt u gevraagd om in het vrij veld de monitoringmethode die u hanteert kort te beschrijven. Vermeld hierbij ook of u de OVAM-standaardwaarden dan wel eigen referentiewaarden gebruikt in de bepaling van het gewicht van (rest)afval uit straatvuilnisbakken en het gewichtsandaeel correct gedeponeerd afval in de straatvuilnisbakken. Bij gebruik van eigen referentiewaarden dient u bovendien te vermelden hoe deze werden bepaald.

Informatievereisten

In de vragenlijst wordt gevraagd om volgende gegevens in te vullen:

- Totaal gewicht van het (rest)afval dat via straatvuilnisbakken afzonderlijk werd ingezameld in de gemeente in het referentiejaar (in ton);
- Beknopte beschrijving van de monitoringmethode die u hanteert om de hoeveelheid (rest)afval dat via straatvuilnisbakken afzonderlijk wordt ingezameld te bepalen.

Kwaliteits- en documentatievereisten

Tabel 37 geeft de vereisten weer voor de informatie die gevraagd wordt. Ook wordt aangegeven welke documentatie gehanteerd kan worden om de gegevens op te baseren. Deze documentatie is richtinggevend; als de gemeente andere documentatiemogelijkheden ziet die evenwaardig zijn, kunnen deze worden gebruikt.

Tabel 37: Informatievereisten voor monitoringsmethode straatvuilnisbakken – restafval – eigen methode

Informatie	Vereisten	Documentatie
Gewicht (ton) – pmd-afval uit straatvuilnisbakken voor de gemeente individueel		
Beschrijving eigen monitoringmethode	Volledig Herhaalbaar Betrouwbaar	Uitgeschreven procedure voor het bepalen van de hoeveelheid afval

5.5 HOE OMGAAN MET BIJZONDERE GEVALLEN?

Afval van evenementen, markten, acties, enzovoort

Alle afval dat voortkomt uit evenementen, markten, acties, enzovoort maken geen deel uit van de opgevraagde hoeveelheden in het kader van deze bevraging, als de **organisator** contractueel gehouden is tot het opruimen van het afval dat zich naar aanleiding van het evenement, markt, enz. voordoet. In dat geval behoren de opgeruimde hoeveelheden tot het bedrijfsafval van de organisator. Deze hoeveelheden worden nooit als zwerfvuil of afval uit straatvuilnisbakken aangegeven. Dit geldt ook voor afval afkomstig uit tijdelijk geplaatste recipiënten in kader van het evenement.

Achteraf opruimen van zwerfvuil, bv. door een veegmachine of veegploeg, of afval uit permanente straatvuilnisbakken achtergebleven na private evenementen en na een eventuele vooraf voorziene en afgesproken opruiming onmiddellijk na de activiteit moet wel worden gemeld.

Indien **de lokale overheid** instaat voor het inzamelen van het afval, wat bijvoorbeeld voor markten, braderijen, kermessen of (kleinere) buurtfeesten op openbaar domein het geval kan zijn, hebben we in beginsel te maken met gemeentelijk bedrijfsafval. Het gaat dan bv. om afval afkomstig van handelaars op een markt op openbaar domein (bv. verpakkingsafval, groente- en fruitresten, ...) of om afval uit tijdelijke vuilnisbakken die in kader van het evenement geplaatst werden. Dit hoort niet gemeld te worden in de IZAS-vragenlijst en maakt geen deel uit van de hoeveelheden ingezameld zwerfvuil of afval uit straatvuilnisbakken.

Achteraf opruimen van zwerfvuil dat geen bedrijfsafval is, bv. van marktkramers, dat gebeurt door een veegmachine of veegploeg, of afval uit permanente straatvuilnisbakken in de omgeving van de activiteit wordt wel beschouwd als onderdeel van de bevraging en moet worden gemeld.

Groenevent.be biedt een beslisboom aan die een lokaal bestuur kan helpen om te bepalen of een activiteit of gebeurtenis al dan niet een evenement betreft.

Parken (zwerfvuilopruiming door andere stadsdiensten)

In bepaalde gevallen worden het zwerfvuil en de straatvuilnisbakken in openbare parken door de groendienst of andere stadsdiensten opgeruimd/geledigd. Ook deze gegevens dienen verzameld te worden en bij het invullen van de vragenlijst meegenomen te worden. Maak in dat geval goede afspraken met de groendienst zodat zij de hoeveelheden (in gewicht / volume) registreren en ze mee bij de betreffende zwerfvuilstroom (machinaal of manueel geveegd zwerfvuil) of afval uit straatvuilnisbakken kunnen gemeld worden. Als een andere monitoringsmethode wordt gehanteerd voor parken dan voor het opruimen van zwerfvuil in de rest van het openbaar domein (straten, pleinen, ...), vult u deze cijfers afzonderlijk in onder de passende monitoringsmethode.

Begraafplaatsen

Afval in de **vuilnisbakken of containers** die ter beschikking worden gesteld voor de bezoekers van de graven, is gemeentelijk bedrijfsafval. Het gaat dan bijv. over ornamenten, bloemen, potten enz. Dit afval maakt geen onderdeel uit van de opgevraagde hoeveelheden.

Als er, behalve bovenvermelde vuilnisbakken, zich **straatvuilnisbakken** of afvalkorven op de begraafplaats bevinden voor klein afval, dan betreft het huishoudelijk afval en moeten de ingezamelde hoeveelheden als onderdeel van het afval uit straatvuilnisbakken gemeld worden (zie 5.4).

Gegevens over **zwerfvuil** dat opgeruimd wordt op een begraafplaats moeten verzameld en gemeld worden via de online vragenlijst. Een uitzondering geldt voor zwerfvuil, opgeruimd op de begraafplaats, dat afkomstig is van de graven, zoals bijv. ornamenten, bloemen, potten enz.

Uitbesteding aan derden

In bepaalde gevallen wordt het opruimen van het zwerfvuil en/of het ledigen van de straatvuilnisbakken geheel of gedeeltelijk aan een derde partij uitbesteed. In dergelijk geval is het van belang dat u met deze partij afsprekt welke informatie en stavende stukken (bv. weegbon) zij aan u dienen over te maken zodat u de vragenlijst op tijdige en correcte wijze kan invullen.

6 DATAKWALITEITZORG

6.1 TEN GELEIDE - KWALITEIT DOORHEEN DE INFORMATIEKETEN

Excellente rapporteringskaders zorgen ervoor dat de gerapporteerde informatie relevant, volledig, betrouwbaar, objectief en verstaanbaar (ondubbelzinnig) is.

Waardevolle data veronderstellen niet enkel dat de beschikbare data correct in de vragenlijst worden ingevuld, maar ook dat de wijze waarop de datavergaring plaatsvindt aan vooraf bepaalde en verifieerbare (minimale) kwaliteitseisen voldoet. Daarom willen we ook aandacht besteden aan knelpunten bij de datavergaring die de kwaliteit van de data ondermijnen. Zo kan de kwaliteit van de gehele informatieketen worden bewaakt en kan deze waar nodig worden bijgestuurd.

Een kwaliteitszorgsysteem voor data omvat twee centrale luiken: de ontwikkeling van procedures (paragraaf 6.2) en de implementatie en documentatie van de toepassing van de procedures (paragraaf 6.3).

6.2 ONTWIKKELING VAN PROCEDURES



Een addendum bij deze handleiding: 'Integratie IZAS-vereisten in processen' herneemt paragraaf 6.2 en 6.3 in meer detail en reikt bijkomende tools aan in de vorm van een stappenplan en procesmatrix. Het addendum is beschikbaar op <https://ovam.vlaanderen.be/handleiding-izas> onder 'Downloads'.

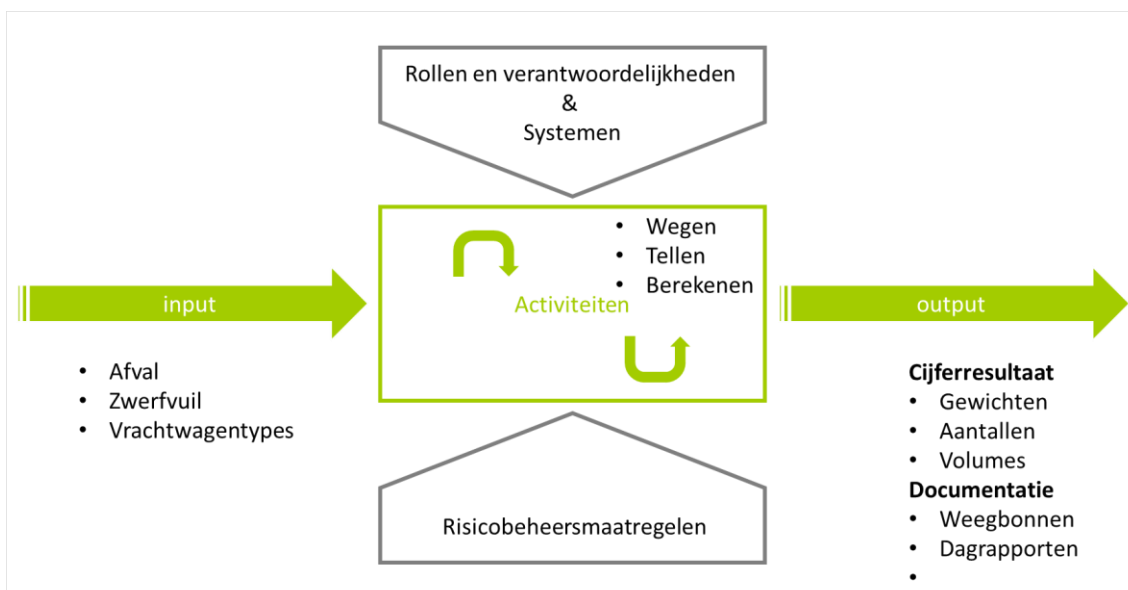
Procedures beschrijven de processen die verband houden met de opmaak van de correcte invulling van de vragenlijst en zorgen ervoor dat deze door de medewerkers op het terrein correct worden uitgevoerd, overeenkomstig een pakket van eisen. Goede procedures die correct worden toegepast en gedocumenteerd maken het resultaat transparant (gemakkelijk en eenduidig interpreteerbaar), vergelijkbaar (in de tijd) door de standaardisatie van het dataproces, replicerbaar en auditeerbaar door een onafhankelijke derde.

Vele gemeenten of intercommunales beschikken al over procedures die logistieke en informatienoden verbonden aan de opruiming van zwerfvuil en lediging van straatvuilnisbakken regelen. In dat geval is het aangewezen om activiteiten en taken die nodig zijn voor de invulling van de vragenlijst in deze bestaande processen te integreren, in plaats van een afzonderlijk proces te ontwikkelen.

Voor de ontwikkeling van een nieuwe procedure of de integratie van datavereisten in een bestaande procedure kan als volgt te werk worden gegaan (zie Figuur 6):

- Definieer de *input* en *activiteiten* die vereist zijn om de verwachte dubbele *output* te genereren: 1) een cijferresultaat dat beantwoordt aan de kwaliteitseisen (bv. x ton zwerfvuil ingezameld tijdens een bepaalde ronde) en 2) de stavende stukken ter onderbouwing van het cijferresultaat (bv. een weegbon);
- Definieer de *rollen en verantwoordelijkheden* (wie doet wat in welke stap van het proces?). Het gaat hier over de rollen en verantwoordelijkheden met betrekking tot het verzamelen, het aggregeren, het bewerken en analyseren van de gegevens alsook het controleren en finaal valideren ervan.
- Definieer de *systemen* die voor het proces nodig zijn. Systemen worden hier in de ruime zin beschouwd. Het kan bijvoorbeeld gaan om een weegbrug, een SAP-systeem, dagrapporten, enzovoort.

- Voer een *risicoanalyse* uit en definieer gepaste (kostenefficiënte) risicobeheermaatregelen: dit veronderstelt dat er wordt overgegaan tot de identificatie, evaluatie en prioritering van gebeurtenissen en omstandigheden die ertoe kunnen leiden dat de bekomen data niet aan de vereiste kwaliteit beantwoorden. Vervolgens kunnen dan risicobeheersmaatregelen worden gedefinieerd met het oog op het vermijden of beperken van de impact van deze gebeurtenissen op de datakwaliteit. Deze risicobeheersmaatregelen dienen vervolgens in het proces te worden geïntegreerd.



Figuur 6: Bestanddelen van het proces als basis voor de ontwikkeling van een procedure

6.3 IMPLEMENTATIE EN DOCUMENTATIE VAN DE TOEPASSING VAN DE PROCEDURE

Eens er goede procedures werden ontwikkeld, dienen deze op een correcte en consistente wijze te worden toegepast om kwaliteitsvolle data te kunnen genereren. Dit veronderstelt onder meer dat de personen die de procedures moeten toepassen hiervoor de nodige vorming ontvangen en dat er wordt nagegaan dat de procedures op het terrein consistent worden toegepast.

De documentatie die in het kader van de procedure wordt verzameld, moeten toelaten om, enerzijds, de belangrijkste stappen in de informatieketen te kunnen opvolgen (vanaf de gegevensvergaring op het terrein tot aan de verzending van de informatie via de vragenlijst), en, anderzijds, vast te stellen dat de procedure op correcte wijze werd uitgevoerd.

Opgelet: In bepaalde gevallen kan het nodig zijn om van de procedure af te wijken. Zo kan bijvoorbeeld een defecte weegbrug ertoe leiden dat er tijdelijk geen afval kan gewogen worden. In dit geval dient het voorval dat tot de afwijking heeft geleid, de wijze waarop hiermee werd omgegaan en de een inschatting van de impact van de afwijking op de juistheid van de data gedocumenteerd te worden.

Bijlage 1. Lijst OVAM- standaardwaarden

Omschrijving standaardwaarden	OVAM-standaardwaarde
Toerekeningsfactor zwerfvuil in machinaal veegvuil	1,22 % (2024)
Toerekeningsfactor zwerfvuil in manueel veegvuil	80 %
Correct gedeponeerd afval in straatvuilnisbakken	55 %
Soortelijk gewicht machinaal veegvuil	0,200 ton / m ³
Soortelijk gewicht manueel veegvuil	0,125 ton / m ³
Zwerfvuil van vrijwilligersactiviteiten	7,5 kg / 60 L = 0,125 ton / m ³
pmd (zak – ongeperst)	2 kg / 60 L = 0,033 ton / m ³
Afval uit straatvuilnisbakken (ongeperst)	0,125 ton / m ³
Afval uit straatvuilnisbakken (geperst)	0,500 ton / m ³

Bijlage 2. Belangrijkste wijzigingen sinds voorgaande versies

Belangrijkste wijzigingen ten opzichte van versie 1.0 (dd. 28/04/2023):

- Aanvulling voor methoden 2 'Het bepalen van het volume ingezameld zwerfvuil of afval': als een gemeente na 2025 (dus voor de hoeveelheden van 2026 en later) gegevens wil melden die bekomen werden volgens monitormethode 2, dient ze zelf op jaarlijkse basis het soortelijk gewicht van het ingezameld zwerfvuil / afval steekproefsgewijs te bepalen.
Zie paragrafen 4.2.2, 5.1.2, 5.1.3.3, 5.1.3.4, 5.2.2, 5.2.3.3, 5.2.3.8, 5.3.2, 5.3.3.3, 5.3.3.8, 5.4.2, 5.4.3.4, 5.4.3.10.

Belangrijkste wijzigingen ten opzichte van versie 1.1 (dd. 16/06/2023):

- Figuur 1 verwees naar onbestaande monitoringmethoden 'Methode 2a' en 'Methode 2b'. Figuur werd aangepast om dit recht te zetten met correcte verwijzing naar 'Methode 2'.
- Aanvulling van 'Begraafplaatsen' als afzonderlijke paragraaf onder 5.5 'Hoe omgaan met bijzondere gevallen?'.
- Verwijzing met link naar het addendum 'Integratie IZAS-vereisten in processen' in paragraaf 6.2.

Belangrijkste wijzigingen ten opzichte van versie 1.2 (dd. 04/12/2023):

- Verduidelijking van scope van de IZAS-bevraging m.b.t. evenementen en meer specifiek het plaatsen van tijdelijke afvalrecipiënten in kader van een evenement, paragraaf 5.5.
- Aanpassing van de tweede paragraaf onder 5.1: beschrijving van aanpak bij 'nulmelding' onder GE_veeg in MATIS. Optie om te melden via andere afvalcode in MATIS verwijderd – machinaal veegvuil moet in MATIS gemeld worden onder afvalcode GE_veeg en mag niet gemeld worden onder een andere huishoudelijke afvalcode.
- In het kader van uniformiteit en duidelijkheid: waar nodig doorheen het hele document '(zwerfvuil)fractie(s)' vervangen door '(zwerfvuil)stro(o)m(en)' om verwarring te vermijden met '(sorteer)fractie(s)'. 'Ophalen' en afgeleiden daarvan vervangen door 'inzamelen' en afgeleiden daarvan.
- Aanpassing van definitie 'Manueel vegen' (zie 3 Definities) door toevoeging van: 'Het betreft het verzamelen van zwerfvuil op het openbaar domein door de gemeentelijke of intercommunale diensten of in opdracht van de gemeente / intercommunale.'
- Actualisatie van het aandeel zwerfvuil in het machinaal veegvuil van 20% naar 1,22% volgens de meest recente studie uitgevoerd in 2024, zie Bijlage 1.