



Vlaanderen
is materiaalbewust

IZAS

Bevraging ingezamelde hoeveelheden
zwerfvuil en afval uit straatvuilnisbakken

Informatiesessie

10 10 2023

SAMEN MAKEN WE
MORGEN MOOIER

OVAM



Informatiesessie IZAS

▶ Inleiding – Verplichting monitoring zwerfvuil



▶ IZAS – WAT monitoren en HOE monitoren?



Pauze



▶ IZAS – ondersteuning / concreet aan de slag



▶ IZAS – streven naar het bepalen van gewichten voor elk van de fracties



Inleiding

Verplichting monitoring hoeveelheden zwerfvuil

Bevraging IZAS

- ▶ **IZAS = Ingezameld Zwerfvuil en Afval uit Straatvuilnisbakken**
- ▶ **Bevraging bij gemeenten, provincies en Vlaamse agentschappen**
 - Verderzetting tweejaarlijkse studie hoeveelheden (en kosten) zwerfvuil en sluikestort
 - Laatste maal in 2022 (over 2021): 195 deelnemende gemeenten – 171 weerhouden voor zwerfvuil
- ▶ **Jaarlijks & verplicht**
 - Lancering online vragenlijst in **februari 2024** (over 2023)
 - Deadline indienen **eind april 2024**
 - Gelijklopend met jaarlijkse bevraging ‘Gemeentelijk afval-, materialen- en bodembeleid’

KENNISNAME

registreer uw gemeente of organisatie zodat we weten wie de beste contactpersoon is binnen uw gemeente of organisatie.

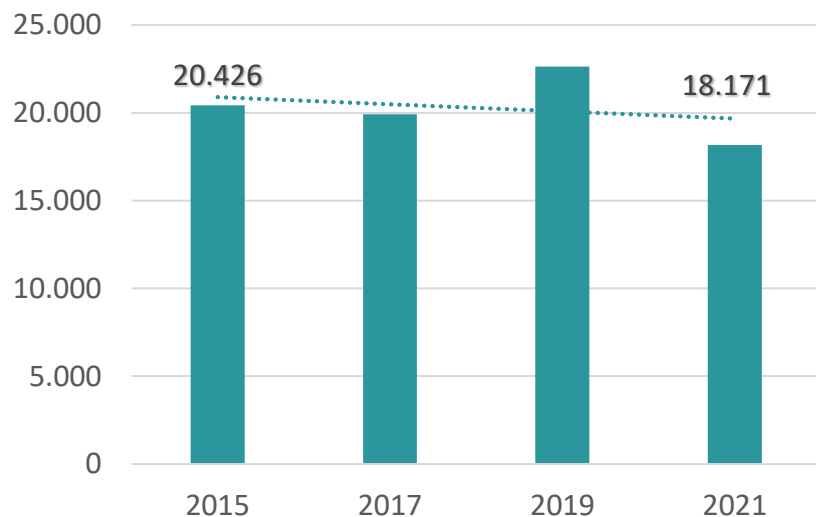
→ <https://ovam.vlaanderen.be/izas> -> bevestiging contactgegevens voor bevraging IZAS

Kader: Lokaal Materialenplan 2023-2030

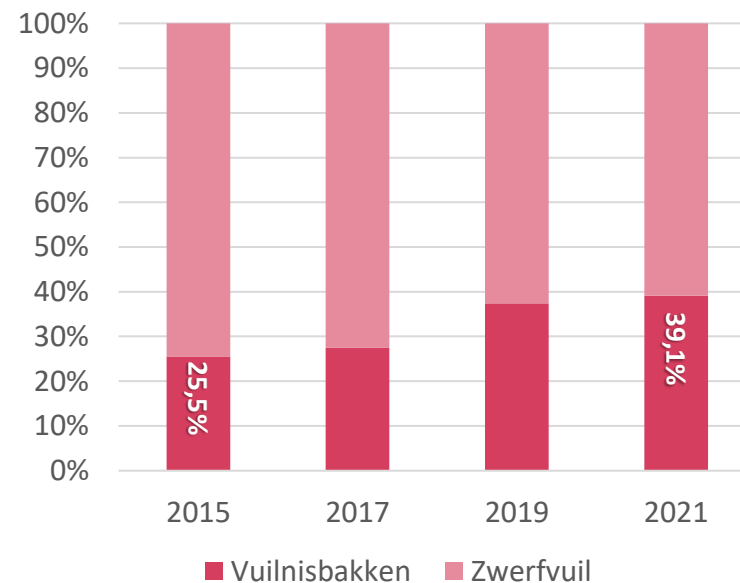
DOELSTELLING ONTWIJKGEDRAG

De totale hoeveelheid opgeruimd zwerfvuil op de grond daalt tegen 2030 met minstens 20% t.o.v. 2023.

Evolutie **opgeruimde hoeveelheid zwerfvuil** (ton) met lineaire trendlijn



Evolutie **aandeel correct gedeponeed out-of-home afval**



Kader: Lokaal Materialenplan 2023-2030

ACTIE 69

Vanaf 2023 rapporteren de lokale besturen, de vijf Vlaamse provincies en de relevante Vlaamse overheidsinstanties **jaarlijks** aan de OVAM over de **hoeveelheden zwerfvuil opgeruimd op de grond**. De OVAM werkt in de loop van 2022 de modaliteiten van de rapportage uit en deelt die mee aan de betrokkenen.

► **Verplichting jaarlijkse registratie hoeveelheden IZAS**

- Monitoring doelstelling ontwijkgedrag
- Monitoring gemeentelijke restafvaldoelstelling
- Benchmarking via gemeentelijke benchmarktool (<https://benchmark.ovam.be>)
- Gegevensbasis zwerfvuilkosten

Kader: UPV Zwerfvuil

- ▶ **Omzetting en uitvoering *single-use-plastics* (SUP)-richtlijn (EU) 2019/904 in het Materialendecreet art.21 §2/1**
 - Uitgebreide producentverantwoordelijkheid (UPV) Zwerfvuil
 - “Als bepaalde producten of afvalstoffen een relevant aandeel van de **zwerfvuilkosten** en van de milieudruk ten gevolge van zwerfvuil veroorzaken, **worden die kosten gedragen door de producenten.**”
- ▶ **Vergoeding aan gemeenten**
 - Volgens verdeelsleutel opgesteld in samenspraak met VVSG:
 - <https://www.vvsg.be/kennisitem/vvsg/zwerfvuilvergoeding-voor-lokale-besturen>
 - Gebaseerd op (o.a.) oppervlakte van zwerfvuilgevoelige omgevingen in de gemeente, vervuilingssnelheid en type gemeente
 - Stavaza: ISA UPV naar gewestparlementen later dit jaar voor finale goedkeuring
- ▶ **Bijkomende inspanningen gemeenten**
 - O.a. aanleveren van gegevens over hoeveelheden zwerfvuil = actie 69 (LMP)



Met wie zitten we rond de tafel?

IZAS – Wat en hoe?

Wat moet gemonitord worden, hoe kan u dit aanpakken en welke informatie zal u moeten ingeven?

WAT monitoren?

- ▶ Zwerfvuil vs. sluikestort
- ▶ Vier fracties
- ▶ Pmd-afval vs. restfractie vs. totaal
- ▶ Speciale gevallen

Zwerfvuil vs. sluikestort

► Zwerfvuil

- Losse stuks afval
- Al dan niet onbewust achtergelaten op een daarvoor niet bestemde plaats
- Als gevolg van 'consumptie buitenshuis'



► Dus niet: sluikestort

- Bewust ontwijken van huisvuil- of bedrijfsafvalinzameling
- Losse dumpingen (grof) huisvuil, dozen of containers met huisvuil, bedrijfsafval, ...
- Bijplaatsen van zakken gevuld met afval bij glasbollen, straatvuilnisbakken, ...



Vier fracties

Machinaal veegvuil

Veegwagen



Zwerfvuil ingezameld door vrijwilligers



Manueel veegvuil

*Borstel, schop, prikker,
straatstofzuiger (type
Glutton), ...*



Afval uit straatvuilnisbakken

Pmd- vs. restfractie of totaal?



▶ **Situatie 1: pmd wordt afzonderlijk opgeruimd / ingezameld**

- Bv. in afzonderlijke straatvuilnisbakken, door de opruimploeg van manueel vegen of door vrijwilligers in afzonderlijke recipiënten
- We vragen dan om pmd- en restfractie afzonderlijk te monitoren en in te geven in de IZAS vragenlijst

▶ **Situatie 2: pmd wordt niet afzonderlijk opgeruimd / ingezameld**

- Monitoringscijfers betreffen de totale hoeveelheid (pmd- en rest gemengd)

▶ **Belangrijk: er is geen verplichting om de pmd-fractie afzonderlijk op ruimen / in te zamelen**

Speciale gevallen

► Afval van markten, evenementen, acties, enzovoort:

- Organisator contractueel gebonden voor het opruimen van het afval: maakt geen deel uit van de monitoring
- Lokale overheid staat in voor het opruimen van het afval: maakt deel uit van **gemeentelijk bedrijfsafval** en dus niet van de monitoring
- Wat wel? Achteraf opruimen van het (resterende) zwerfvuil (veegmachine, veegploeg, afval uit straatvuilnisbakken)



Speciale gevallen

- ▶ **Zwerfvuil en afval uit straatvuilnisbakken ingezameld door andere gemeentediensten (bv. in parken, begraafplaats, ...)**
 - Dit maakt wel deel uit van de monitoring

- ▶ **Uitbesteding zwerfvuilopruiming aan derden**
 - Dit maakt wel deel uit van de monitoring

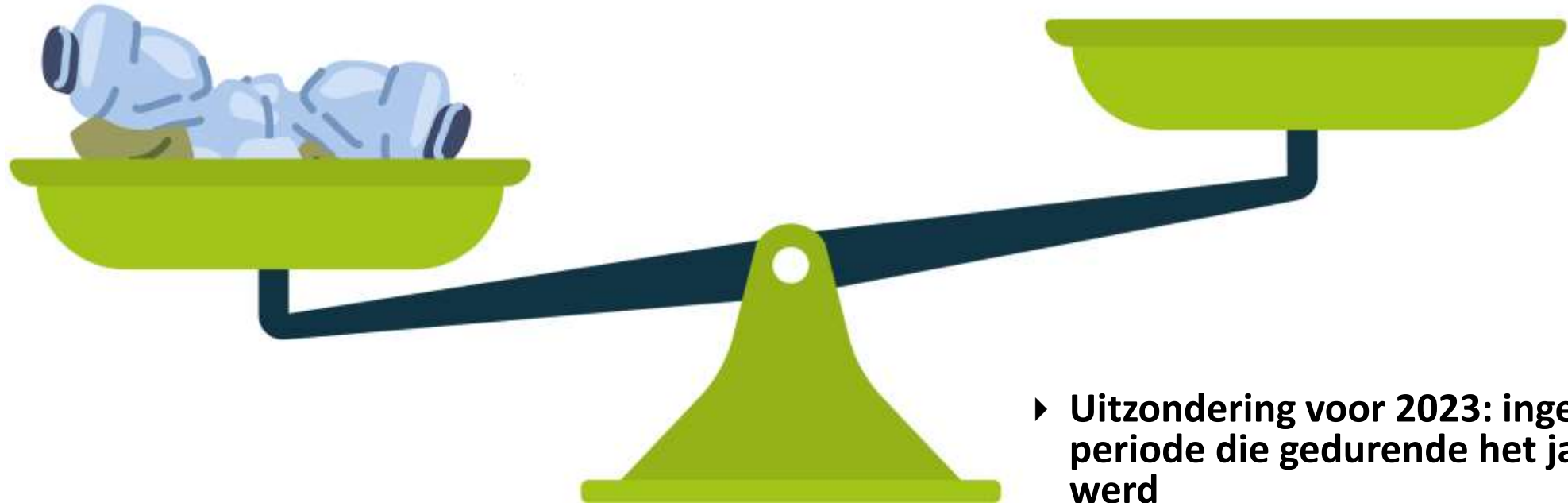


HOE monitoren?

- ▶ Meten, niet inschatten
- ▶ Toekomstpad vereiste monitoring
- ▶ Verschillende monitoringsmethoden
- ▶ Vereiste informatie, per monitoringsmethode
- ▶ Goede praktijken
- ▶ Wat kan ik verwachten van de IZAS-vragenlijst?

Meten, niet inschatten

- ▶ Hoeveelheden zwerfvuil per fractie – steeds ‘gemeten’ (niet ingeschat of geëxtrapoleerd)

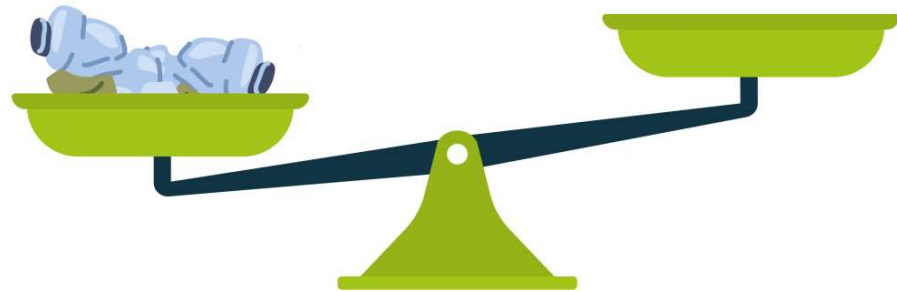


- ▶ Uitzondering voor 2023: ingeven voor de periode die gedurende het jaar gemeten werd

Meten, niet inschatten

► Hoeveelheden zwerfvuil per fractie – steeds ‘gemeten’ (niet ingeschat / geëxtrapoleerd)

- Liefst in gewichten (ton / jaar)
- Elk van de fracties afzonderlijk



- Alternatieve methode: volumebepaling via tellen van (gevulde) recipiënten, omrekenen naar volume en via soortelijk gewicht naar gewichten

[Aantal * Liter * kg / L]

Niet zelf uit te rekenen

Wel gegevens afzonderlijk mee te geven



Toekomstpad vereiste monitoring

2023

Nu:

Flexibiliteit
in methode



2026

Vanaf 2026:

Minstens meting van
opgehaald volume met eigen
bepaling soortelijk gewicht



Toekomst

Streefdoel:

Gewicht van het
opgeruimd zwerfvuil

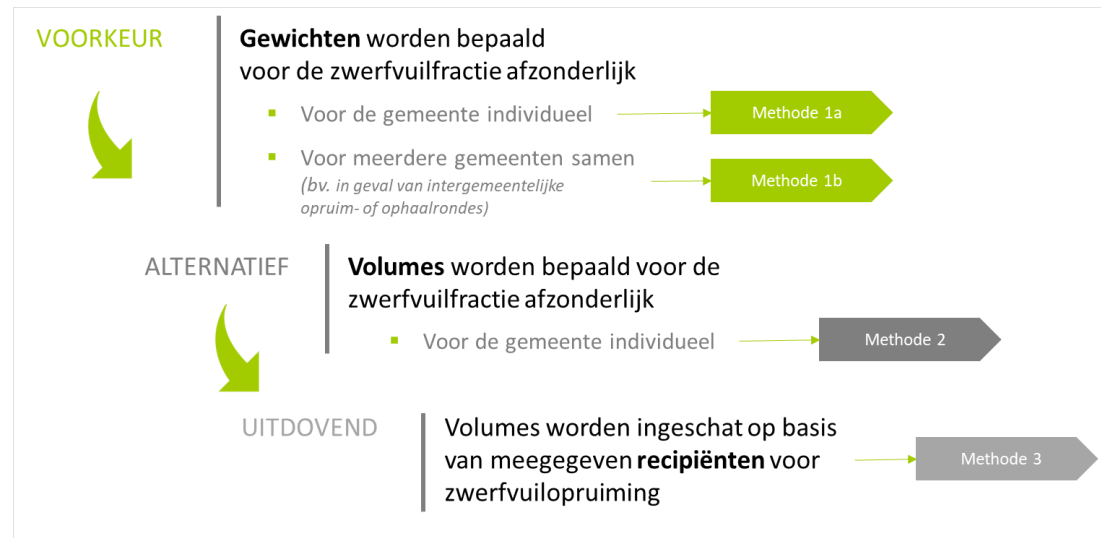


- ▶ ***Bent u nog niet gestart en kan u de verschillende fracties wegen?
Start dan ineens met het monitoren van de hoeveelheden via weging!***

Verskillende monitoringsmethoden

► Monitoringsmethode = hoe u de hoeveelheden gaat meten / registreren

- Methode 1: op basis van gewicht van het opgeruimd zwerfvuil
- Methode 2: op basis van volume van het opgeruimd zwerfvuil
- Methode 3 (uitdovend): op basis van volume lege recipiënten die meegegeven worden met opruimploeg of vrijwilligers



VOORKEUR



Gewichten worden bepaald voor de zwerfvuilfractie afzonderlijk

- Voor de gemeente individueel
- Voor meerdere gemeenten samen
(bv. in geval van intergemeentelijke opruim- of ophaalrondes)

Methode 1a

Methode 1b

ALTERNATIEF



Volumes worden bepaald voor de zwerfvuilfractie afzonderlijk

- Voor de gemeente individueel

Methode 2

UITDOVEND

Volumes worden ingeschat op basis van meegegeven **recipiënten** voor zwerfvuilopruiming

Methode 3

- ▶ **Monitort u de hoeveelheden zwerfvuil reeds, maar niet volgens één van deze methoden: u kan 'een eigen methode' gebruiken**

Vereiste informatie

▶ Vraagstelling aangepast aan de monitoringsmethode die u hanteert

- ! **Belangrijk om een monitoringsmethode te kiezen**
 - **en via deze methode de juiste gegevens bij te houden!**

▶ Informatie bij te houden voor een heel kalenderjaar

- Voor referentiejaar 2023: mogelijkheid om aan te geven op welke periode de gegevens van toepassing zijn. Niet zelf extrapoleren!
- Vanaf 2024: gegevens moeten betrekking hebben op het volledig kalenderjaar
- Verandert u in de loop van een jaar van monitoringsmethode?
Geen probleem: selecteer 2 methoden en vul voor elk van de methoden de gegevens in



Vereiste informatie

► Methode 1:

Gewichten van opgeruimd zwerfvuil (bekomen via geijkt weegsysteem)

- Bij te houden voor het hele referentiejaar, en bij elkaar op te tellen



Goede praktijken - weging



Directe weging bij afvalverwerker

- Dubbele weging
- Weegbon



Afzonderlijke containers op eigen terreinen voor tijdelijke overslag

- Eens vol → naar verwerking waar de hoeveelheid gewogen kan worden



Diftar containers voor weging van opgehaalde volumes zwerfvuil door vrijwilligers

Vereiste informatie

► Methode 2:

- **Volumes** opgehaald zwerfvuil (in L of m³)
 - Aantal recipiënten *per volume* dat gevuld werd
 - Per opruimbeurt te registreren
 - Totaal volume door cijfers bij elkaar op te tellen
- **Soortelijk gewicht**
 - Standaardwaarde OVAM
 - Soortelijk gewicht bepaald via steekproeven (verplicht vanaf 2026)



Goede praktijken - volumebepaling

Registratie lediging straatvuilnisbakken

Registratie tijdens straatvuilnisbakken ronde via tablets:

- Werd straatvuilnisbak geledigd?
- Wat was de benaderde vullingsgraad op moment van lediging?



Registratie ophalen zwerfvuil opgeruimd door vrijwilligers

Via centrale registratie wanneer vrijwilligers een zak vol hebben en aanbieden (mail / app Mijn mooie Straat / ...)



Vereiste informatie

► Methode 3:

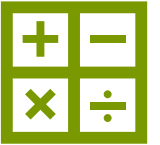
- Volumes van meegegeven recipiënten (per type – volume)
- Soortelijk gewicht
 - Standaardwaarde OVAM
 - Soortelijk gewicht bepaald via steekproeven (verplicht vanaf 2026)

! *Opgepast: deze methode is uitdovend*

- *en mag niet meer toegepast worden vanaf 2026*



Vereiste informatie



► 'Eigen methode'

- Omschrijving van de 'eigen monitoringsmethode'
 - afstemming op voorhand met de OVAM is aangeraden
- Gegevens gevraagd in ton / jaar
- Zelf te berekenen over het hele referentiejaar

Vereiste informatie

- ▶ **Aandeel 'zwerfvuil' in machinaal / manueel veegvuil of in straatvuilnisbakken**
 - Niet zelf terugrekenen
 - Hoeveelheden betreffen totaal veegvuil / afval in straatvuilnisbakken
 - Invullen toerekeningsfactor om aandeel zwerfvuil in veegvuil of afval uit straatvuilnisbakken te berekenen
 - OVAM standaardwaarde
 - Eigen bepaalde waarde



Vereiste informatie

▶ Gedeeltelijke uitbesteding van zwerfvuilopruiming

- **Situatie 1:** verschillende monitoringsmethode wordt gebruikt?

→ Gegevens worden afzonderlijk ingegeven

- Gedeelte in eigen beheer: via monitoringsmethode x
- Gedeelte uitbesteed: via monitoringsmethode y

- **Situatie 2:** dezelfde monitoringsmethode wordt gebruikt?

→ Gegevens worden bij elkaar opgeteld en samen ingevuld bij de gehanteerde monitoringsmethode

Wat kan ik verwachten van de IZAS-vragenlijst?

► Opbouw IZAS-vragenlijst

- Vragen per fractie
- Eerste vraag = Welke monitoringsmethode hanteert u?
- Daarna: vragen aangepast aan deze monitoringsmethode



Monitoringsmethode 1 → vraag naar gewicht



Monitoringsmethode 2 → vraag naar gevuld volume + soortelijk gewicht



Monitoringsmethode 3 → vraag naar 'meegegeven' volume + soortelijk gewicht



'Eigen methode → vraag naar gewicht (zelf uit te rekenen)

Wat kan ik verwachten van de IZAS-vragenlijst?

► Machinaal veegvuil

- Cijfers uit MATIS worden overgenomen
- Indien geen cijfer in MATIS beschikbaar is, vraag of machinaal geveegd wordt
- Vraag naar hoe de hoeveelheden machinaal veegvuil gemonitord worden (i.e. monitoringmethode)



Wat kan ik verwachten van de IZAS-vragenlijst?

- ▶ **Manueel veegvuil / zwerfvuil opgeruimd door vrijwilligers / afval uit straatvuilnisbakken**
 - Vraag naar de gehanteerde monitoringsmethode
 - Vraag naar gewichten / volumes / ... afhankelijk van de monitoringsmethode



Vrijwilligersrest – Methode 2

Zwerfvuil ingezameld via vrijwilligers - RESTAFVAL - methode 2

De monitoringsmethode 2 betreft een methode waarbij zwerfvuil ingezameld door vrijwilligers (restafvalfractie of gemengde fractie indien pmd niet afzonderlijk wordt opgeruimd) niet afzonderlijk wordt gewogen. Het aantal door vrijwilligers gevulde zwerfvuilrecipiënten ingezameld in de individuele gemeente wordt wel genoteerd.

OPGELET: Indien bovenstaande beschrijving niet overeenstemt met de monitoringsmethode die u hanteert, gelieve dan terug te keren naar de [beslisboom](#) in de handleiding en na te gaan welke monitoringsmethode u wel hanteert en uw antwoord op de vraag welke monitoringsmethoden u toepast overeenkomstig aan te passen.

Hoeveel door vrijwilligers gevulde (zwerfvuil)recipiënten (oer volume) werden in het referentiejaar in de individuele gemeente ingezameld?

Er verschijnen nieuwe regels naargelang u aanvult.

Volume van het recipiënt (in liter)	Aantal gevulde recipiënten voor uw gemeente
30	45
60	105

De OVAM hanteert een standaardwaarde voor het soortelijk gewicht (gewicht/volume eenheid) van het zwerfvuil ingezameld door vrijwilligers (restractie of gemengde fractie indien pmd niet afzonderlijk wordt opgeruimd) van 0,125 kg/L. Dit stemt overeen met 7,5 kg voor een zak van 60L. Deze wordt gebruikt om vanuit het gemelde volume (vorige vraag) het gewicht te bepalen.

OPGELET: vanaf 2026 mag u deze methode voor het monitoren van de hoeveelheden zwerfvuil ingezameld via vrijwilligers enkel nog gebruiken, indien u jaarlijks zelf het soortelijk gewicht steekproefsgewijs bepaalt en meedeelt in de vragenlijst. Alternatief kan u gebruik maken van methoden 1.

Kruis aan indien van toepassing:

Ik wil afwijken van de standaardwaarde van de OVAM.

< Terug Bewaren Volgende >

De monitoringsmethode 2 betreft een methode waarbij zwerfvuil ingezameld door vrijwilligers (restafvalfractie of gemengde fractie indien pmd niet afzonderlijk wordt opgeruimd) niet afzonderlijk wordt gewogen. Het aantal door vrijwilligers gevulde zwerfvuilrecipiënten ingezameld in de individuele gemeente wordt wel genoteerd.

OPGELET: Indien bovenstaande beschrijving niet overeenstemt met de monitoringsmethode die u hanteert, gelieve dan terug te keren naar de [beslisboom in de handleiding](#) en na te gaan welke monitoringsmethode u wel hanteert en uw antwoord op de vraag welke monitoringsmethoden u toepast overeenkomstig aan te passen.

Hoeveel door vrijwilligers gevulde (zwerfvuil)recipiënten (per volume) werden in het referentiejaar in de individuele gemeente ingezameld?

Er verschijnen nieuwe regels naargelang u aanvult.

Volume van het recipiënt [in liter]

Aantal gevulde recipiënten voor uw gemeente

De OVAM hanteert een standaardwaarde voor het soortelijk gewicht (gewicht/volume eenheid) van het zwerfvuil ingezameld door vrijwilligers (restfractie of gemengde fractie indien pmd niet afzonderlijk wordt opgeruimd) van 0,125 kg/L. Dit stemt overeen met 7,5 kg voor een zak van 60L. Deze wordt gebruikt om vanuit het gemelde volume (vorige vraag) het gewicht te bepalen.

OPGELET: vanaf 2026 mag u deze methode voor het monitoren van de hoeveelheden zwerfvuil ingezameld via vrijwilligers enkel nog gebruiken, indien u jaarlijks zelf het soortelijk gewicht steekproefsgewijs bepaalt en meedeelt in de vragenlijst. Alternatief kan u gebruik maken van methoden 1.

Kruis aan indien van toepassing:

Ik wil afwijken van de standaardwaarde van de OVAM.

< Terug

Bewaren

Volgende >



*Welke knelpunten ervaren jullie / verwachten jullie?
Hoe lossen we die knelpunten op?*



PAUZE

IZAS – Ondersteuning

Waar kan ik ondersteunende informatie vinden?

Ondersteuning voor het monitoren en invullen van IZAS

SAMEN MAKEN WE MORGEN MOOIER
OVAM Dienstverlening Beleid en werking Webloket Nieuws Publicaties Zoeken ... Q NL EN

← Studies & cijfers zwerfvuil

Bevraging ingezameld zwerfvuil en afval uit straatvuilnisbakken (IZAS)

Deze verplichte bevraging voor gemeenten vraagt jaarlijks de ingezamelde hoeveelheid zwerfvuil en afval uit straatvuilnisbakken op. De bevraging is nieuw en vraagt in 2024 de hoeveelheden van 2023 op.

- ① **Waarom: doel van bevraging?**
- ① **Wie: door wie moet de vragenlijst ingevuld worden?**
- ① **Wat?**
- ① **Wanneer?**

Bevestiging contactgegevens voor bevraging IZAS

Stel de OVAM op de hoogte wie binnen het lokaal bestuur de bevraging IZAS opvolgt via dit formulier. Zo weten we wie we moeten contacteren met meer informatie en met de uitnodiging tot invullen van de vragenlijst in het voorjaar van 2024.

Handleiding bevraging IZAS

Voor de bevraging IZAS werd een uitgebreide handleiding opgemaakt die hier raadpleegbaar is als webpagina. De handleiding beschrijft wat de verwachtingen zijn bij het invullen van de IZAS-vragenlijst en hoe de aanpak als lokaal bestuur hier op af te stemmen. De pdf-versie van de handleiding vindt u ook op deze pagina.

Leermodule IZAS

De online leermodule laat lokale besturen kennismaken met de verschillende monitoringsmethoden en fracties die relevant zijn voor de bevraging IZAS aan de hand van een video en een beslissboom.

Infosessies IZAS

Als voorbereiding op het invullen van de vragenlijst IZAS, organiseert de OVAM in 2023 verschillende infosessies voor gemeenten en hun afvalintercommunales. Vertegenwoordigers van lokale besturen kunnen zich hier inschrijven.

FAQ Bevraging IZAS

Een verzameling van veelgestelde vragen over de bevraging IZAS.

Nieuwsbrieven
Hieronder vindt u de uitgezonden nieuwsbrieven naar de aanspreekpersonen (zie 'wie?' hierboven). [Laat weten dat u de nieuwsbrief wilt ontvangen.](#)

- [Nieuwsbrief 05/06/2023](#)
- [Nieuwsbrief 10/08/2023](#)

<https://ovam.vlaanderen.be/izas>

Ondersteuning op maat van waar u staat

- ▶ Nog niet bezig met monitoring?
→ verwelkomingsvideo
- ▶ Voldoende vertrouwd met basisinformatie?
→ keuze monitoringsmethode



OVAM Samen maken we morgen mooier. Dienstavdeling | Beleid en werking | Webloket | Nieuws | Publicaties. Zoeken ... NL EN

← Studies & cijfers zwerfvuil

Bevraging ingezameld zwerfvuil en afval uit straatvuilnisbakken (IZAS)

Deze verplichte bevraging voor gemeenten vraagt jaarlijks de ingezamelde hoeveelheid zwerfvuil en afval uit straatvuilnisbakken op. De bevraging is nieuw en vraagt in 2024 de hoeveelheden van 2023 op.

- ① **Waarom: doel van bevraging?**
- ① **Wie: door wie moet de vragenlijst ingevuld worden?**
- ① **Wat?**
- ① **Wanneer?**

Bevestiging contactgegevens voor bevraging IZAS

Stel de OVAM op de hoogte wie binnen het lokaal bestuur de bevraging IZAS opvolgt via dit formulier. Zo weten we wie we moeten contacteren met meer informatie en met de uitnodiging tot invullen van de vragenlijst in het voorjaar van 2024.

Handleiding bevraging IZAS

Voor de bevraging IZAS werd een uitgebreide handleiding opgemaakt die hier raadpleegbaar is als webpagina. De handleiding beschrijft wat de verwachtingen zijn bij het invullen van de IZAS-vragenlijst en hoe de aanpak als lokaal bestuur hier op af te stemmen. De pdf-versie van de handleiding vindt u ook op deze pagina.

Leermodule IZAS

De online leermodule laat lokale besturen kennismaken met de verschillende monitoringsmethoden en fracties die relevant zijn voor de bevraging IZAS aan de hand van een video en een beslisboom.

Infosessies IZAS

Als voorbereiding op het invullen van de vragenlijst IZAS, organiseert de OVAM in 2023 verschillende Infosessies voor gemeenten en hun afvalintercommunaales. Vertegenwoordigers van lokale besturen kunnen zich hier inschrijven.

FAQ Bevraging IZAS

Een verzameling van veelgestelde vragen over de bevraging IZAS.

Nieuwsbrieven

Hieronder vindt u de uitgezonden nieuwsbrieven naar de aanspreekpersonen (zie 'wie?' hierboven). [Laat weten dat u de nieuwsbrief wilt ontvangen.](#)

- [Nieuwsbrief 05/06/2023](#)
- [Nieuwsbrief 10/08/2023](#)

Ondersteuning op maat van waar u staat

- ▶ Monitoringsmethode gekozen?
→ Handleiding



OVAM Samen maken we morgen mooier

Dienstverlening **Beleid en werking** Webloket Nieuws Publicaties Zoeken ... NL EN

← Studies & cijfers zwerfvuil

Bevraging ingezameld zwerfvuil en afval uit straatvuilnisbakken (IZAS)

Deze verplichte bevraging voor gemeenten vraagt jaarlijks de ingezamelde hoeveelheid zwerfvuil en afval uit straatvuilnisbakken op. De bevraging is nieuw en vraagt in 2024 de hoeveelheden van 2023 op.

- ① **Waarom: doel van bevraging?**
- ① **Wie: door wie moet de vragenlijst ingevuld worden?**
- ① **Wat?**
- ① **Wanneer?**

Bevestiging contactgegevens voor bevraging IZAS

Stel de OVAM op de hoogte wie binnen het lokaal bestuur de bevraging IZAS opvolgt via dit formulier. Zo weten we wie we moeten contacteren met meer informatie en met de uitnodiging tot invullen van de vragenlijst in het voorjaar van 2024.

Handleiding bevraging IZAS

Voor de bevraging IZAS werd een uitgebreide handleiding opgemaakt die hier raadpleegbaar is als webpagina. De handleiding beschrijft wat de verwachtingen zijn bij het invullen van de IZAS-vragenlijst en hoe de aanpak als lokaal bestuur hier op af te stemmen. De pdf-versie van de handleiding vindt u ook op deze pagina.

Leermodule IZAS

De online leermodule laat lokale besturen kennismaken met de verschillende monitoringsmethoden en fracties die relevant zijn voor de bevraging IZAS aan de hand van een video en een beslisboom.

Infosessies IZAS

Als voorbereiding op het invullen van de vragenlijst IZAS, organiseert de OVAM in 2023 verschillende Infosessies voor gemeenten en hun afvalintercommunaales. Vertegenwoordigers van lokale besturen kunnen zich hier inschrijven.

FAQ Bevraging IZAS

Een verzameling van veelgestelde vragen over de bevraging IZAS.

Nieuwsbrieven

Hieronder vindt u de uitgezonden nieuwsbrieven naar de aanspreekpersonen (zie 'wie?' hierboven). [Laat weten dat u de nieuwsbrief wilt ontvangen.](#)

- [Nieuwsbrief 05/06/2023](#)
- [Nieuwsbrief 10/08/2023](#)

Ondersteuning op maat van waar u staat

► Vragen?

→ FAQs

→ zwerfvuilmonitoring@ovam.be

► Mogelijkheid tot individuele ondersteuning voor specifieke gemeente-gebonden vragen

- Aanvraag via zwerfvuilmonitoring@ovam.be
- Online of ter plaatse



SAMEN MAKEN WE HORTEN MOOIER

OVAM

Dienstverlening **Beleid en werking** Webloket Nieuws Publicaties Zoeken ... Q NL EN

← Studies & cijfers zwerfvuil

Bevraging ingezameld zwerfvuil en afval uit straatvuilnisbakken (IZAS)

Deze verplichte bevraging voor gemeenten vraagt jaarlijks de ingezamelde hoeveelheid zwerfvuil en afval uit straatvuilnisbakken op. De bevraging is nieuw en vraagt in 2024 de hoeveelheden van 2023 op.

- ① **Waarom: doel van bevraging?**
- ① **Wie: door wie moet de vragenlijst ingevuld worden?**
- ① **Wat?**
- ① **Wanneer?**

Bevestiging contactgegevens voor bevraging IZAS

Stel de OVAM op de hoogte wie binnen het lokaal bestuur de bevraging IZAS opvolgt via dit formulier. Zo weten we wie we moeten contacteren met meer informatie en met de uitnodiging tot invullen van de vragenlijst in het voorjaar van 2024.

Handleiding bevraging IZAS

Voor de bevraging IZAS werd een uitgebreide handleiding opgemaakt die hier raadpleegbaar is als webpagina. De handleiding beschrijft wat de verwachtingen zijn bij het invullen van de IZAS-vragenlijst en hoe de aanpak als lokaal bestuur hier op af te stemmen. De pdf-versie van de handleiding vindt u ook op deze pagina.

Leermodule IZAS

De online leermodule laat lokale besturen kennismaken met de verschillende monitoringsmethoden en fracties die relevant zijn voor de bevraging IZAS aan de hand van een video en een beslisboom.

Infosessies IZAS

Als voorbereiding op het invullen van de vragenlijst IZAS, organiseert de OVAM in 2023 verschillende Infosessies voor gemeenten en hun afvalintercommunaales. Vertegenwoordigers van lokale besturen kunnen zich hier inschrijven.

FAQ Bevraging IZAS

Een verzameling van veelgestelde vragen over de bevraging IZAS.

Nieuwsbrieven

Hieronder vindt u de uitgezonden nieuwsbrieven naar de aanspreekpersonen (zie 'wie?' hierboven). [Laat weten dat u de nieuwsbrief wilt ontvangen.](#)

- [Nieuwsbrief 05/06/2023](#)
- [Nieuwsbrief 10/08/2023](#)

Ondersteuning op maat van waar u staat

► Volgende informatiesessies

- 17 oktober (VAC Gent)
- 26 oktober (LO die al (veel) ervaring hebben): online



The screenshot shows the OVAM website page for the IZAS survey. The page title is "Bevraging ingezameld zwerfvuil en afval uit straatvuilnisbakken (IZAS)". The page content includes a list of frequently asked questions (FAQ) and several informational boxes. A green circle highlights the "Infosessies IZAS" box, which states that OVAM is organizing information sessions for municipalities and local authorities in 2023. The page also features a navigation menu at the top with options like "Dienstverlening", "Beleid en werking", "Webloket", "Nieuws", and "Publicaties".

OVAM Samen maken we morgen mooier

Dienstverlening **Beleid en werking** Webloket Nieuws Publicaties Zoeken ... NL EN

← Studies & cijfers zwerfvuil

Bevraging ingezameld zwerfvuil en afval uit straatvuilnisbakken (IZAS)

Deze verplichte bevraging voor gemeenten vraagt jaarlijks de ingezamelde hoeveelheid zwerfvuil en afval uit straatvuilnisbakken op. De bevraging is nieuw en vraagt in 2024 de hoeveelheden van 2023 op.

- ① **Waarom: doel van bevraging?**
- ① **Wie: door wie moet de vragenlijst ingevuld worden?**
- ① **Wat?**
- ① **Wanneer?**

Bevestiging contactgegevens voor bevraging IZAS

Stel de OVAM op de hoogte wie binnen het lokaal bestuur de bevraging IZAS opvolgt via dit formulier. Zo weten we wie we moeten contacteren met meer informatie en met de uitnodiging tot invullen van de vragenlijst in het voorjaar van 2024.

Handleiding bevraging IZAS

Voor de bevraging IZAS werd een uitgebreide handleiding opgemaakt die hier raadpleegbaar is als webpagina. De handleiding beschrijft wat de verwachtingen zijn bij het invullen van de IZAS-vragenlijst en hoe de aanpak als lokaal bestuur hier op af te stemmen. De pdf-versie van de handleiding vindt u ook op deze pagina.

Leermodule IZAS

De online leermodule laat lokale besturen kennismaken met de verschillende monitoringsmethoden en fracties die relevant zijn voor de bevraging IZAS aan de hand van een video en een beslisboom.

Infosessies IZAS

Als voorbereiding op het invullen van de vragenlijst IZAS, organiseert de OVAM in 2023 verschillende Infosessies voor gemeenten en hun afvalintercommunaales. Vertegenwoordigers van lokale besturen kunnen zich hier inschrijven.

FAQ Bevraging IZAS

Een verzameling van veelgestelde vragen over de bevraging IZAS.

Nieuwsbrieven

Hieronder vindt u de uitgezonden nieuwsbrieven naar de aanspreekpersonen (zie 'wie?' hierboven). [Laat weten dat u de nieuwsbrief wilt ontvangen.](#)

- [Nieuwsbrief 05/06/2023](#)
- [Nieuwsbrief 10/08/2023](#)

IZAS – Aan de slag

Wat moet ik doen om nu daadwerkelijk aan de slag te gaan?

AAN DE SLAG!

- ▶ **Bepaal via welke monitoringsmethode u gegevens zal bijhouden**
- ▶ **Identificeer welke informatie u zal moeten invullen in de IZAS-vragenlijst**
- ▶ **Integreer de gegevensverzameling in de processen van zwerfvuilbeleid**

Bepaling monitoringsmethode

► Denk hierbij aan wat in de toekomst zal moeten / nodig zal zijn

2023

Nu:

Flexibiliteit
in methode



2026

Vanaf 2026:

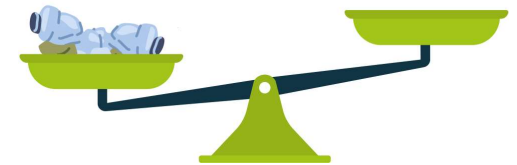
Minstens meting van
opgehaald volume met
eigen bepaling soortelijk
gewicht



Toekomst

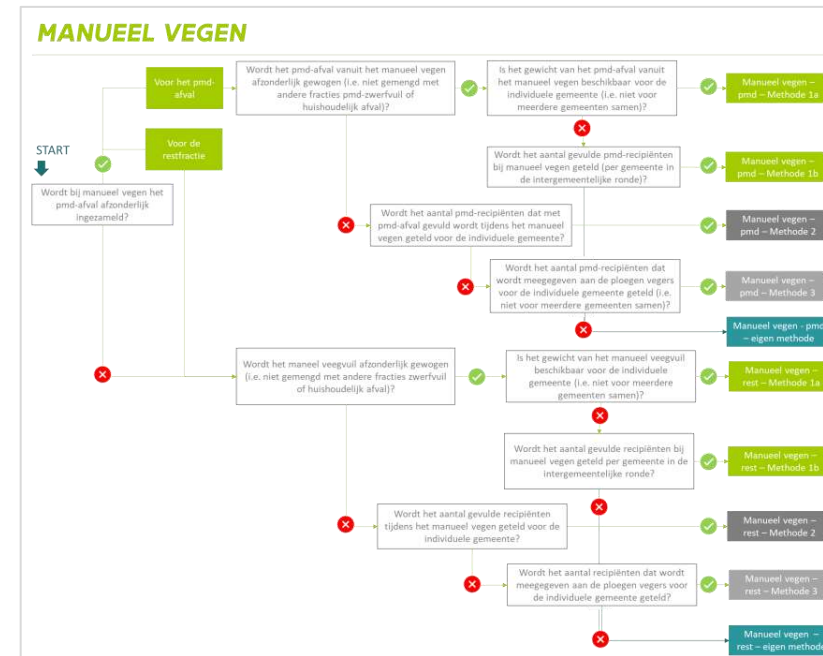
Streefdoel:

Gewicht van het
opgeruimd zwerfvuil

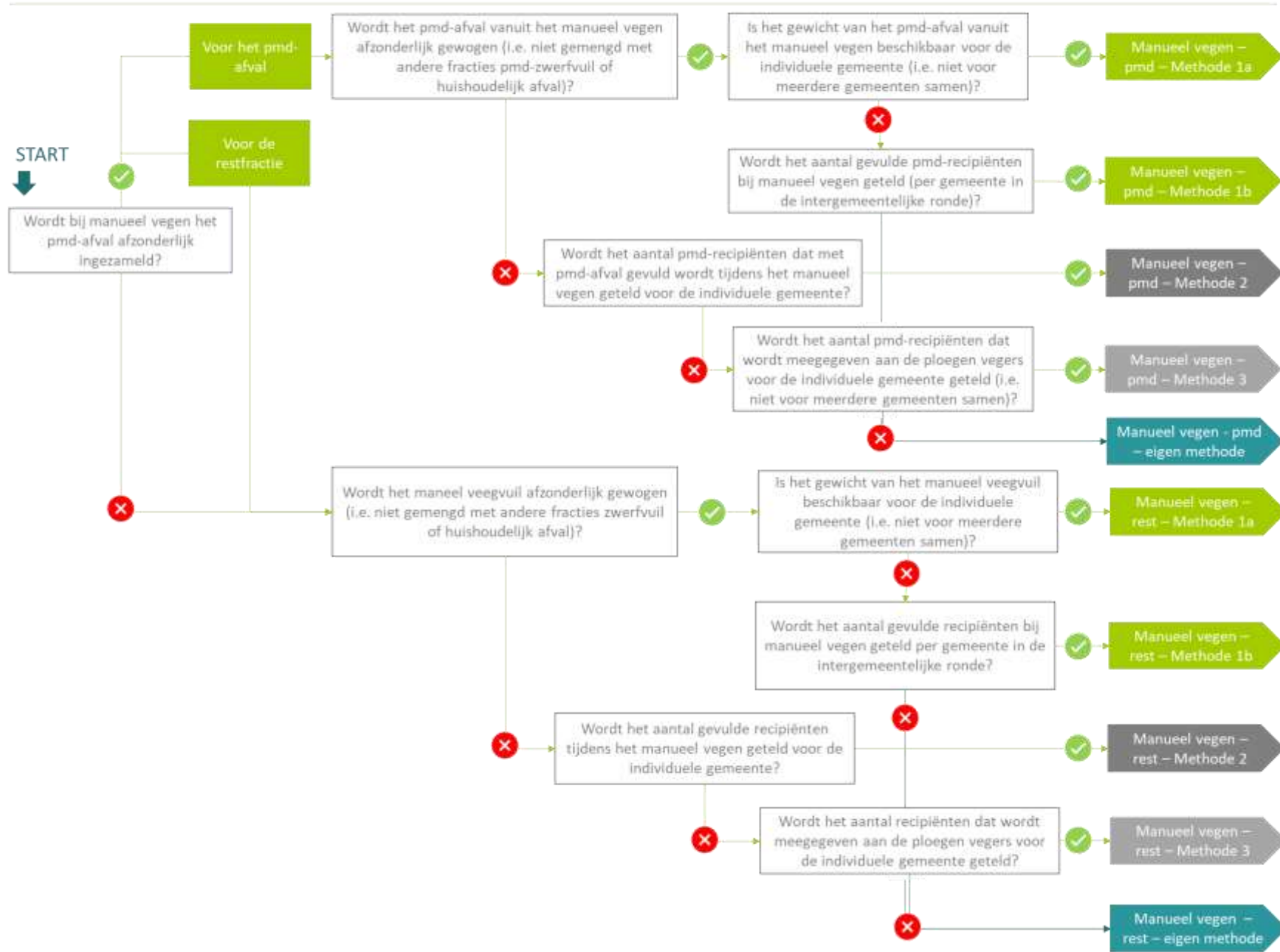


Bepaal de monitoringsmethode

- ▶ **Neem de beslisboom uit de handleiding bij de hand om na te gaan wat voor uw gemeente mogelijk is**



MANUEEL VEGEN



Bepaal de informatievereisten

▶ Via online handleiding

- Stap 1: bepaal de fractie waarvoor u de informatievereisten wilt bekijken
- Stap 2: selecteer de monitoringsmethode waarmee u wilt monitoren
- Stap 3: bekijk de informatie vereisten

Handleiding bevraging IZAS

Voor de bevraging IZAS werd een uitgebreide handleiding opgemaakt die hier raadpleegbaar is als webpagina. De handleiding beschrijft wat de verwachtingen zijn bij het invullen van de IZAS-vragenlijst en hoe de aanpak als lokaal bestuur hier op af te stemmen. De pdf-versie van de handleiding vindt u ook op deze pagina.



Monitoring van hoeveelheid machinaal veegvuil

uitleg bij het deel machinaal veegvuil van de bevraging IZAS (ingezameld zwerfvuil en afval uit straatvuilnisbakken)

Monitoring van hoeveelheid manueel veegvuil

uitleg bij het deel manueel veegvuil van de bevraging IZAS (ingezameld zwerfvuil en afval uit straatvuilnisbakjes)

Monitoring van hoeveelheid zwerfvuil opgeruimd door vrijwilligers

uitleg bij het deel zwerfvuil opgeruimd door vrijwilligers van de bevraging IZAS (ingezameld zwerfvuil en afval uit straatvuilnisbakken)

Monitoring van hoeveelheid afval ingezameld via straatvuilnisbakken

uitleg bij het deel over afval uit straatvuilnisbakken van de bevraging IZAS (ingezameld zwerfvuil en afval uit straatvuilnisbakken)

Monitoring van hoeveelheid machinaal veegvuil

uitleg bij het deel machinaal veegvuil van de bevraging IZAS (ingezameld zwerfvuil en afval uit straatvuilnisbakken)

Monitoring van hoeveelheid manueel veegvuil

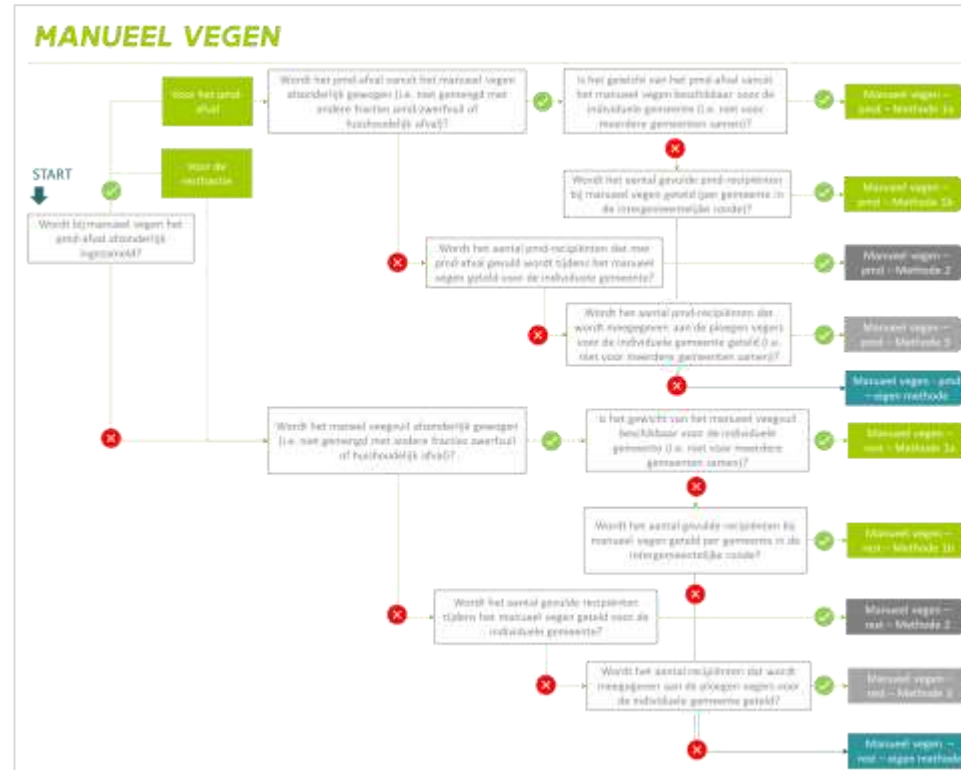
uitleg bij het deel manueel veegvuil van de bevraging IZAS (ingezameld zwerfvuil en afval uit straatvuilnisbakjes)

Monitoring van hoeveelheid zwerfvuil opgeruimd door vrijwilligers

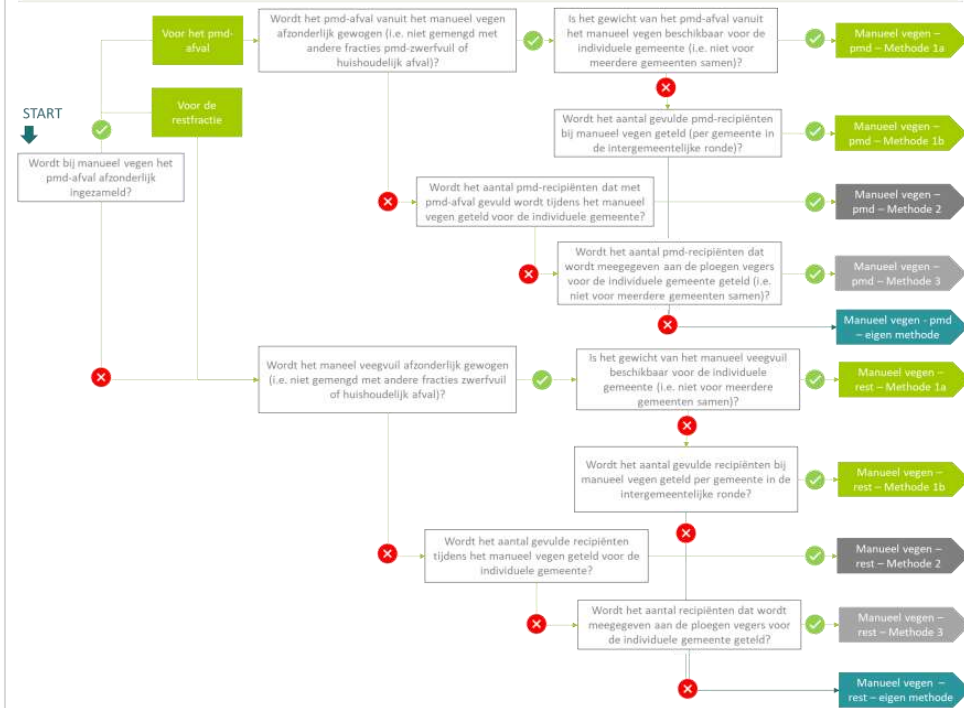
uitleg bij het deel zwerfvuil opgeruimd door vrijwilligers van de bevraging IZAS (ingezameld zwerfvuil en afval uit straatvuilnisbakken)

Monitoring van hoeveelheid afval ingezameld via straatvuilnisbakken

uitleg bij het deel over afval uit straatvuilnisbakken van de bevraging IZAS (ingezameld zwerfvuil en afval uit straatvuilnisbakken)



MANUEEL VEGEN



Informatievereisten per monitoringsmethode

Hieronder wordt per monitoringsmethode van manueel veegvuil a documentatievereisten.

- + Manueel vegen - pmd - methode 1a
- + Manueel vegen - pmd - methode 1b
- + Manueel vegen - pmd - methode 2
- + Manueel vegen - pmd - methode 3
- + Manueel vegen - pmd - eigen methode
- + Manueel vegen - restafval - methode 1a
- + Manueel vegen - restafval - methode 1b
- + Manueel vegen - restafval - methode 2
- + Manueel vegen - restafval - methode 3

Informatievereisten per monitoringsmethode

Hieronder wordt per monitoringsmethode van manueel veegvuil a documentatievereisten.

+ Manueel vegen – pmd – methode 1a

+ Manueel vegen – pmd – methode 1b

+ Manueel vegen – pmd – methode 2

+ Manueel vegen – pmd – methode 3

+ Manueel vegen – pmd – eigen methode

+ Manueel vegen – restafval – methode 1a

+ Manueel vegen – restafval – methode 1b

+ Manueel vegen – restafval – methode 2

+ Manueel vegen – restafval – methode 3

⊖ Manueel vegen – restafval – methode 2

De monitoringsmethode 2 betreft een methode waarbij het manueel veegvuil (restafvalfractie, indien pmd afzonderlijk wordt opgeveegd) niet afzonderlijk wordt gewogen. Het aantal gevulde recipiënten wordt tijdens het manueel vegen wel genoteerd voor de individuele gemeente.

Informatievereisten

In de vragenlijst wordt gevraagd om volgende gegevens in te vullen:

- Aantal gevulde recipiënten in het referentiejaar in de individuele gemeente via manueel vegen, per type recipiënt, met aanduiding van volume;
- Soortelijk gewicht van het manueel veegvuil (restafvalfractie of gemengde fractie indien pmd niet afzonderlijk wordt opgeruimd) (kg/L), indien dit afwijkt van de OVAM-standaardwaarde;
- Gewichtsandaal zwerfvuil in de totale hoeveelheid manueel veegvuil, indien dit afwijkt van de OVAM-standaardwaarde.

Opgepast: vanaf 2026 mag u deze methode voor het monitoren van de hoeveelheden manueel veegvuil enkel nog gebruiken, indien u jaarlijks zelf het soortelijk gewicht steekproefsgewijs bepaalt en meedeelt in de vragenlijst. Alternatief kan u gebruik maken van methoden 1.

Kwaliteits- en documentatievereisten

Tabel 13 geeft de vereisten weer voor de informatie die gevraagd wordt. Tevens wordt aangegeven welke documentatie gehanteerd kan worden om de gegevens op te baseren. Deze documentatie is richtinggevend; indien de gemeente andere documentatiemogelijkheden ziet die evenwaardig zijn, kunnen deze worden gebruikt.

Informatie	Vereisten	Documentatie
Aantal gevulde recipiënten in het referentiejaar via manueel vegen voor de individuele gemeente (per type – volume)	Tellingen van de gevulde recipiënten (per type – volume) tijdens het manueel vegen	Registratie door de medewerkers manueel vegen (bv. via 'dagrapport')
Soortelijk gewicht van het manueel veegvuil (restafvalfractie of gemengde fractie indien pmd niet afzonderlijk wordt opgeruimd) (kg/L)	OVAM-standaardwaarde Of Eigen referentiewaarde (zie hierboven bij 'omrekening van volume naar gewicht')	Bij gebruik eigen referentiewaarde: rapport van bepaling
Gewichtsandaal zwerfvuil in de totale hoeveelheid manueel veegvuil	OVAM-standaardwaarde Of Eigen referentiewaarde (zie hierboven bij 'andaal zwerfvuil in manueel veegvuil')	Bij gebruik eigen referentiewaarde: rapport van bepaling

Informatie	Vereisten	Documentatie
Aantal gevulde recipiënten in het referentiejaar via manueel vegen voor de individuele gemeente (per type – volume)	Tellingen van de gevulde recipiënten (per type – volume) tijdens het manueel vegen	Registratie door de medewerkers manueel vegen (bv. via 'dagrapport')
Soortelijk gewicht van het manueel veegvuil (restafvalfractie of gemengde fractie indien pmd niet afzonderlijk wordt opgeruimd) [kg/L]	<u>OVAM-standaardwaarde</u> Of Eigen referentiewaarde (zie hierboven bij 'omrekening van volume naar gewicht')	Bij gebruik eigen referentiewaarde: rapport van bepaling
Gewichtsaandeel zwerfvuil in de totale hoeveelheid manueel veegvuil	<u>OVAM-standaardwaarde</u> Of Eigen referentiewaarde (zie hierboven bij 'aandeel zwerfvuil in manueel veegvuil')	Bij gebruik eigen referentiewaarde: rapport van bepaling

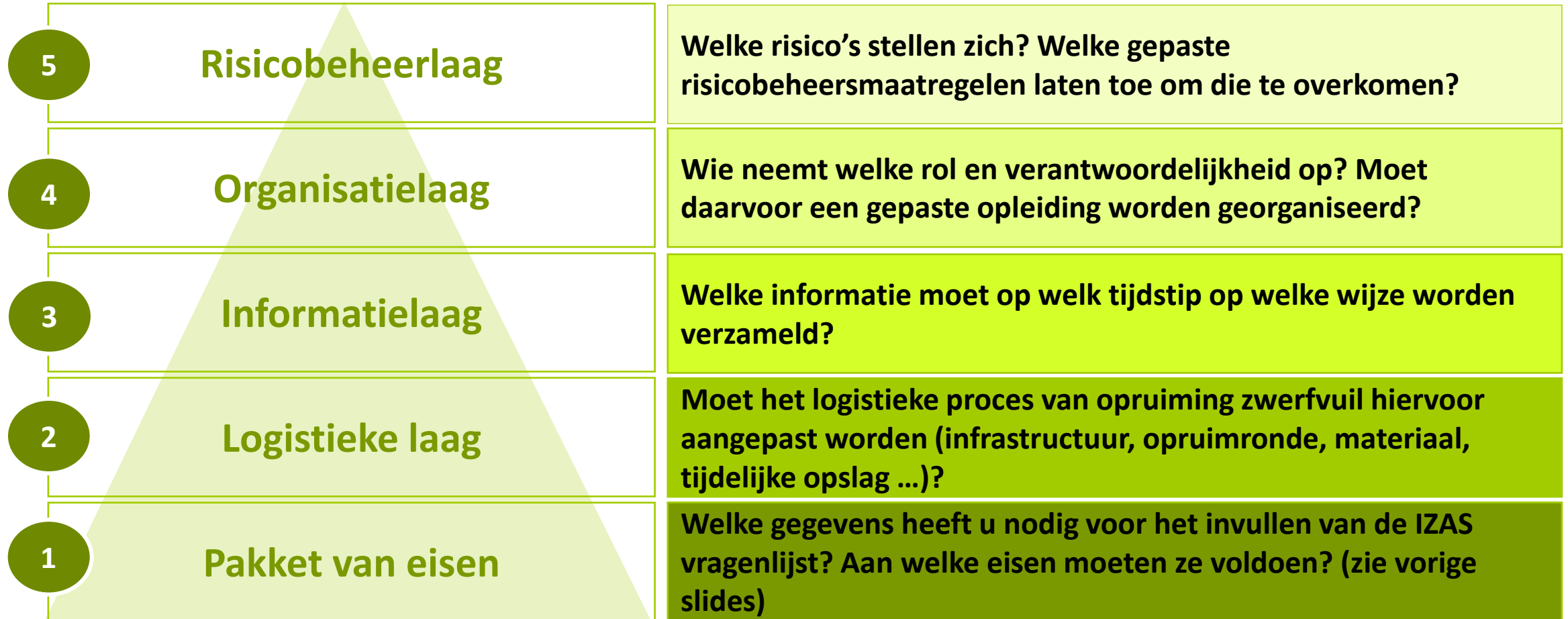
Integreer dataverzameling in uw processen

- ▶ **Stap 1: monitoringsmethode selecteren en identificeren welke informatie nodig is voor het invullen van IZAS**



- ▶ **Stap 2: dataverzameling integreren in uw processen**
 - Vaak zijn processen nader beschreven en ‘bevrozen’ in procedures.
 - Integratie IZAS in processen en procedures wil zeggen: ontvriezen – aanpassen – bevroren

Integratie van verschillende lagen



Opbouw aangepast proces

proceslagen

	Logistieke laag	Informatielaag	Organisatielaag	risicobeheerlaag
procesactiviteiten	Vorbereiding			
	Opruiming			
	Afvoeren & overslag			
	Afvoeren & eindverwerking			
	Nazorg			

Input voor uittekenen/aanpassen procedure



Vlaanderen
is materiaalbewust

10/10/2023 | 56

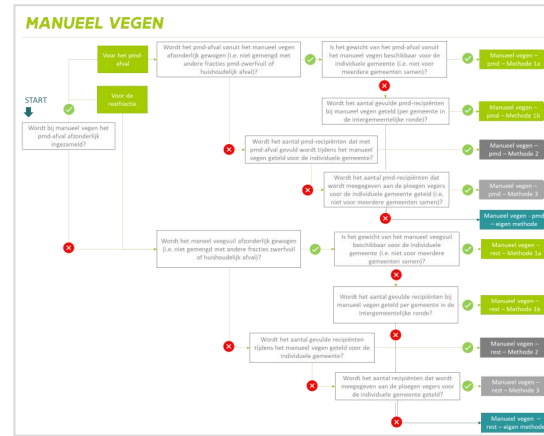
SAMEN MAKEN WE
MORGEN MOOIER

OVAM

Integreer dataverzameling in uw processen



- Selecteer gewenste monitoringmethode



- Identificeer eisen voor de geselecteerde monitoringmethode

Informatie	Vereisten	Documentatie
Aantal gevulde recipiënten in het referentiejaar via manueel vegen voor de individuele gemeente (per type – volume)	Tellingen van de gevulde recipiënten (per type – volume) tijdens het manueel vegen	Registratie door de medewerkers manueel vegen (bv. via 'dagrapport')
Soortelijk gewicht van het manueel veegvuil (restafvalfractie of gemengde fractie indien pmd niet afzonderlijk wordt opgeruimd) (kg/L)	<u>OVAM-standaardwaarde</u> Of Eigen referentiewaarde (zie hierboven bij 'omrekening van volume naar gewicht')	Bij gebruik eigen referentiewaarde: rapport van bepaling
Gewichtsandaal zwerfvuil in de totale hoeveelheid manueel veegvuil	<u>OVAM-standaardwaarde</u> Of Eigen referentiewaarde (zie hierboven bij 'aandeel zwerfvuil in manueel veegvuil')	Bij gebruik eigen referentiewaarde: rapport van bepaling

Integreer dataverzameling in uw processen



Identificeer eisen die een invloed hebben op de logistieke organisatie

Bv.: vereisten individuele weging gescheiden pmd

- Infrastructuur & instrumenten om te wegen
- Infrastructuur & instrumenten voor de inzameling (bij de opruiming, bij het transport, bij de overslag, ...)
- Routeplanning: aangepaste routes, ontdebellen routes, wijzigen frequentie, ...

Definieer relevante opties voor het concretiseren van de logistieke laag

- Gescheiden opruiming (1 ronde met twee (rol)containers, afzonderlijke containers of afzonderlijke rondes)
- Individuele weging bij ophaling (ophaalwagen met weegstelsel) of omweg via weegbrug, of ...

Beschouw hierbij de verschillende activiteiten van het opruimproces: de voorbereiding, de eigenlijke opruiming, de afvoer naar overslag, de afvoer naar eindverwerking, Bijvoorbeeld:

- Voorbereiding: ronde/route definiëren
- Afvoer naar overslag: aangepast transport / gescheiden

Evalueer opties en selecteer voorkeuropties

Impact op investeringen, ruimtebeslag, extra opleiding, combinatie met methode voor andere fracties

Beschrijf de aangepaste logistieke laag

Hier kan u het resultaat van de analyse neerschrijven.

	Logistieke laag	Informatielaag	Organisatielaag	Risicobeheerlaag
Voorbereiding				
Opruiming				
Afvoeren naar overslag				
Afvoeren naar eindverwerking				
Naborg				

Integreer dataverzameling in uw processen



Identificeer Informatienoden voor een IZAS-conform opruimproces

- Hiervoor kan u teruggrijpen naar de eerste stap "Identificeer eisen voor de geselecteerde monitoringsmethode"

Definieer relevante opties voor het concretiseren van de informatielaag

Denk hierbij aan systemen in de verschillende activiteiten van het opruimproces: de voorbereiding, de eigenlijke opruiming, de afvoer naar overslag, de afvoer naar eindverwerking

Bijvoorbeeld

Vorbereiding : bv. Tablet of dagboek voor de verzameling van individuele informatie tijdens een opruimronde en een xls-sheet of beheersysteem voor het verzamelen/beheren van de individuele rondeverslagen, een weegoplossing)

Opruiming:

Afvoer naar overslag :

Evalueer opties en selecteer voorkeuropties

Impact op investeringen, extra opleiding, combinatie met methode voor andere fracties

Beschrijf de informatielaag

Hier kan u het resultaat van de analyse neerschrijven
Ent deze beschrijving op de vorige proceslaag (logistiek).



	Logistieke laag	Informatielaag	Organisatielaag	Risicobeheerlaag
Vorbereiding				
Opruiming				
Afvoeren naar overslag				
Afvoeren naar eindverwerking				
Naborg				

Integreer dataverzameling in uw processen



Identificeer rollen en verantwoordelijkheden van het aangepaste opruimproces

- Definieer rollen: bv. terreinmedewerker, teamleider terrein, vrachtwagenbestuurder, centrale coördinatie, ...
- Wijs verantwoordelijkheden toe voor elk van de activiteiten uit het opruimingsproces
- Definieer trainingsnoden en aangepast opleidingscurriculum (bv. training herkenning zwerfvuil/gescheiden opruiming, training gebruik tablet, ... voor terreinmedewerkers / training IZAS-vragenlijst voor centrale coördinatie)

Beschrijf rollen en verantwoordelijkheden van het aangepaste opruimproces

Hier kan u schrijven wie, wat, wanneer doet.

Ent deze beschrijving op de twee vorige proceslagen (logistiek en informatie).

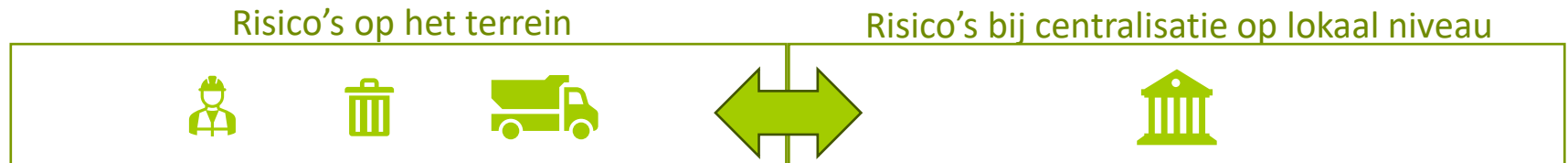
	Logistieke laag	Informatielaag	Organisatielaag	Risicobeheerlaag
Vorbereiding				
Opruiming				
Afvoeren naar overslag				
Afvoeren naar eindverwerking				
Naborg				

Integreer dataverzameling in uw processen



Focus risicobeheer : risico die impact kunnen hebben op kwaliteit IZAS-informatie

Identificeer en evalueer de risico's van het aangepaste opruimproces



- Herkennen van zwerfvuil(fracties)
- Mengen van zwerfvuilfracties
- Weeginfrastructuur
- Documentatie (systemen)
- Opleiding (incl. taalproblemen)
- Motivatie personeel
- Speciale gebeurtenissen

- Vertaling monitoring en aangiftekader
- Foutieve aggregaties (mengen informatie)
- Inputfouten
- Rekenfouten/systeemfouten
- Gebrekkige documentatie (niet auditeerbaar)
- Gebrekkige controlesystemen

Identificeer en evalueer risicobeheersmaatregelen

Integreer risicobeheersmaatregelen in het aangepaste opruimproces

Hier kan u de geïdentificeerde risico's en weerhouden risicobeheersmaatregelen neerschrijven.

Ent deze beschrijving op de vorige drie proceslagen (logistiek, informatie en organisatie).

	Logistieke laag	Informatielaag	Organisatielaag	Risicobeheerlaag
Vorbereiding				
Opruiming				
Afvoeren naar overslag				
Afvoeren naar eindverwerking				
Naborg				

Opbouw aangepast proces

proceslagen

procesactiviteiten

Ter illustratie

	Logistieke laag	Informatielaag	Organisatielaag	risicobeheerlaag
Vorbereiding	Aangepaste routes langs weegbrug; # tablet;		Team coördinator nieuwe bepaalt routes	herkenning zwerfvuil– pictogram/foto training; training ipads
Opruiming	Afzonderlijke rol containers voor pmd	Melding afwijkingen/gebeurtenissen	Medewerkers ruimen op en contacteren bestuurder	
Afvoeren naar overslag	Afzonderlijke ophaling en opslag pmd en restfracties			mengrisico – gescheiden containers op overslaglocatie
Afvoeren naar eindverwerking	Afzonderlijke ophaling pmd en restfracties tot aan weging op weegbrug	Weegcijfers in tablet invoeren	Vrachtwagen bestuurder	
Nazorg		Weegbon doorzenden Consolidatie terreincijfers in systeem xyz	Centrale coördinator	Gebrekkige staving – opmaken afspraken rond boekhouding

Input voor uittekenen/aanpassen procedure

Integreer dataverzameling in uw processen

► Meer informatie?

- Afzonderlijk document → weldra ter beschikking via OVAM-website



*Kunt u hiermee aan de slag?
Welke vragen hebt u hierbij nog?*

IZAS – streefmethode: wegen

Welke mogelijkheden zijn er om over te schakelen naar het wegen van de verschillende fracties?

Weeginfrastructuur

► Weegbrug:

- Bestaande eigen weegbrug – recyclagepark
 - Evt. (kleinere vrachtwagens)
- Gebruik weegbrug van een derde
 - bv. Afvalverwerker; wegpolitie
 - Evt. vergoeding voor gebruik (bv. indien bij industrie)
- Investeren in nieuwe weegbrug (>100 keuro)
 - alleen of met meerdere gemeenten
 - exclusief gebruik of openstellen aan bijkomende gemeenten/gebruikers (inkomstenmodel)



Bron foto: Editiepajot

Weeginfrastructuur

- ▶ **Weegsysteem ophaalwagen (zoals bij diftar)**
 - Uitbreiding bestaand diftar-systeem (>115 gemeenten)
 - Investeren in eigen hard (datachip rolcontainer/weegsysteem ophaalwagen) en software
 - ‘Deelsysteem’ ophaalwagens (en rolcontainers) met meerdere gemeenten samen (intercommunale?)
 - Combineren met ruimere strategie rond *invoering* diftar



Bron foto's : IDM



Ziet u nog mogelijkheden? Knelpunten?

Dank voor uw aandacht

Vlaamse overheid

Openbare Vlaamse Afvalstoffenmaatschappij

Zwerfvuilmonitoring

Stationsstraat 110 - 2800 Mechelen

T 015 284 284

ovam.vlaanderen.be/zwerfvuil-aanpakken1

zwerfvuilmonitoring@ovam.be

Blijft u graag op de hoogte?

Schrijf u in voor de OVAM-nieuwsbrief via niewsbrief@ovam.be.

SAMEN MAKEN WE
MORGEN MOOIER

OVAM



Vlaanderen
is materiaalbewust

